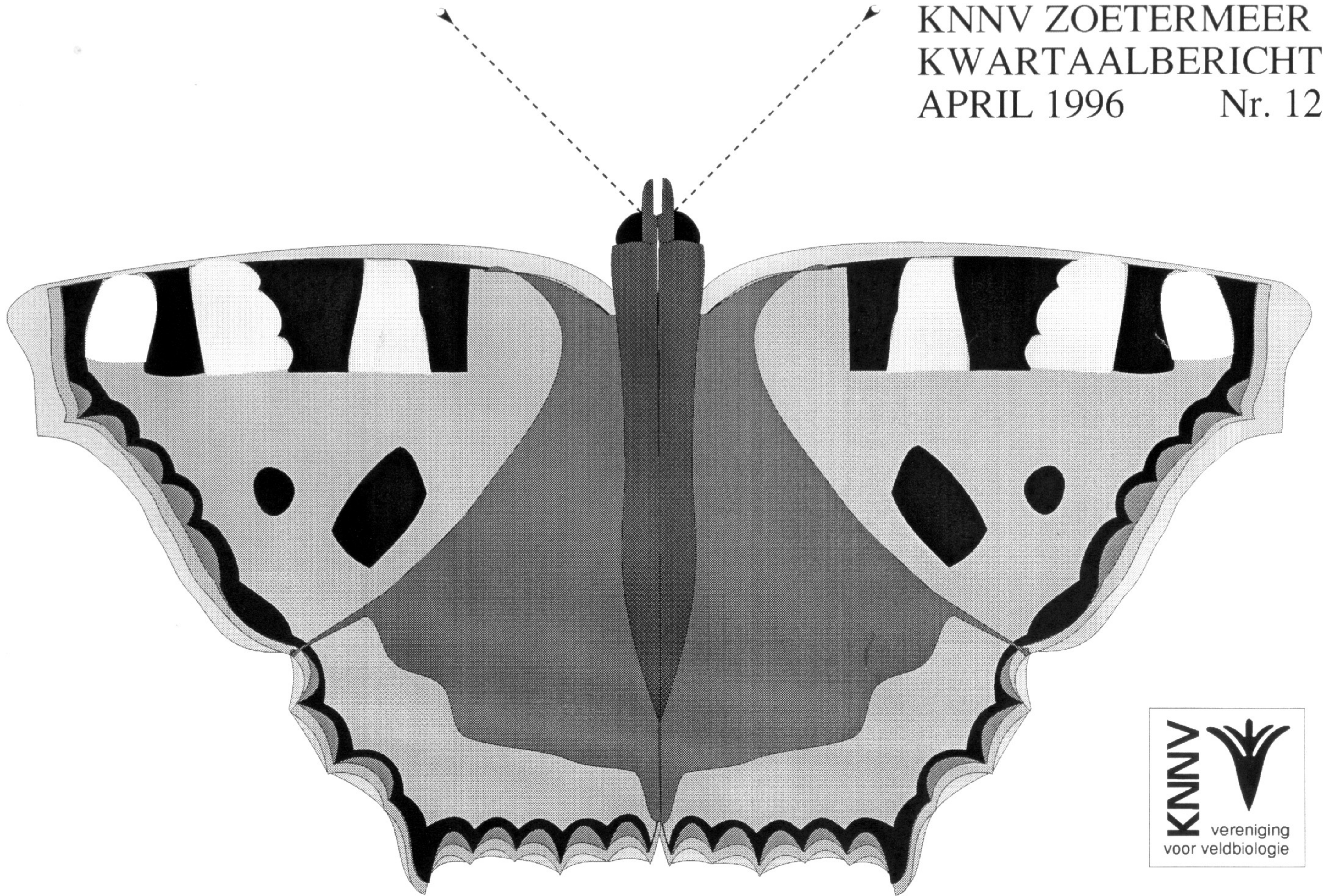


KNNV ZOETERMEER  
KWARTAALBERICHT  
APRIL 1996 Nr. 12





# KONINKLIJKE NEDERLANDSE NATUURHISTORISCHE VERENIGING KWARTAALBERICHT ZOETERMEER

Nr.12

april 1996

## INHOUD

|  |    |
|--|----|
| UIT DE VERENIGING                                      | 3  |
| 1    VAN HET BESTUUR                                   | 3  |
| 2    ACTIVITEITEN VAN DE KNNV AFD. ZOETERMEER          | 3  |
| 3    BERICHT VAN DE VLINDERWERK GROEP                  | 4  |
| 4    BERICHT VAN DE PLANTENWERK GROEP                  | 5  |
| 5    WAARNEMINGEN IN ZOETERMEER                        | 5  |
| VERSLAGEN VAN ACTIVITEITEN                             | 16 |
| 6    DE BIJZONDERE NATUUR EN FLORA VAN DEN BOSCH       | 16 |
| 7    DAGVLINDERS VAN ZOETERMEER, SOORTEN EN POPULATIES | 17 |
| DEBAT  | 19 |
| 8    OEVERZWALUWWAL                                    | 20 |
| BUITEN DE VERENIGING                                   | 22 |
| 9    TENTOONSTELLING MICROFOTO'S IN HET WESTPUNT       | 22 |
| 10    DIATOMEËN  | 23 |
| 11    PLATFORM GROEN                                   | 24 |
| 12    LANDELIJKE LIBELLENDAG                           | 25 |
| 13    FROM FAR, FROM EVE AND MORNING                   | 27 |
| 14    SPAREN   | 29 |

|      |          |    |
|------|----------|----|
| DATA |          | 31 |
| 19   | KALENDER | 31 |
| 20   | REGISTER | 32 |
| 21   | NAMEN    | 33 |

# UIT DE VERENIGING

## 1 VAN HET BESTUUR

Jan Parmentier

Behalve aandacht voor de prachtige tekeningen van Ben Prins in dit blad, de activiteiten van onze vereniging voor dit kwartaal, voor de verslagen, meningen en essayistische prestaties waarvan onze leden en gastschrijvers blij geven, wil ik bijzondere aandacht vragen voor de eerste volledige flora van Zoetermeer die vandaag als bijlage bij dit nummer verschijnt.

Door de bijzondere inspanning van Wim de Liefde is een al enkele jaren levend ideaal van onze leden Johan Vos en Taeke de Jong een belangrijke stap dichterbij gekomen: een determineertabel te maken die de gemiddelde Zoetermeerder in één oogopslag bij de relevante bladzijde brengt wanneer zij of hij een plant op naam wil brengen. De flora is geen vervanging voor een wetenschappelijke flora en hij is nog niet af. Hij kan echter een grote bijdrage leveren aan de belangstelling van het grote publiek voor de natuur en dus de groei van ons ledenbestand wanneer we de auteurs dit jaar helpen hem af te maken. De auteurs denken daarbij aan twee bijdragen van de leden: **test hem en teken de ontbrekende plaatjes**. Er is niet voor niets zoveel werk gedaan om hem in het voorjaar te publiceren: tot juni hoeft je alleen op de linker bladzijden te kijken. De inhoud van de eerste helft staat op de voorkant, de inhoud van de tweede helft op de achterkant.

Bijlage bij het  
Kwartalblad  
KNNV Zoetermeer  
april 1996, Nr. 1.2

Blustede's magis niet  
wieldig prikgevoel.  
als een ander loofde  
voor het loofde/loofde  
aangevonden bij  
A. Eghe en H. Steen  
Pluim en loofde/loofde  
Fred. Deuninger Verlag  
Rum, 1992  
Lancetvormige plant  
verdunde veld  
de laatste in het  
loofde/loofde  
tel. 079 111099

WILDE PLANTEN IN ZOETERMEER, INGEDEELD NAAR BLADVORM

Rond of bijna rond  
1 wit  
2 wit  
3 rood  
4 wit  
5 wit  
6 wit  
7 wit  
8 wit  
9 wit  
10 wit  
11 wit  
12 wit  
13 wit  
14 wit  
15 wit  
16 wit  
17 wit  
18 wit  
19 wit  
20 wit  
21 wit  
22 wit  
23 wit  
24 wit  
25 wit  
26 wit  
27 wit  
28 wit  
29 wit  
30 wit  
31 wit  
32 wit  
33 wit  
34 wit  
35 wit  
36 wit  
37 wit  
38 wit  
39 wit  
40 wit  
41 wit  
42 wit  
43 wit  
44 wit  
45 wit  
46 wit  
47 wit  
48 wit  
49 wit  
50 wit  
51 wit  
52 wit  
53 wit  
54 wit  
55 wit  
56 wit  
57 wit  
58 wit  
59 wit  
60 wit  
61 wit  
62 wit  
63 wit  
64 wit  
65 wit  
66 wit  
67 wit  
68 wit  
69 wit  
70 wit  
71 wit  
72 wit  
73 wit  
74 wit  
75 wit  
76 wit  
77 wit  
78 wit  
79 wit  
80 wit  
81 wit  
82 wit  
83 wit  
84 wit  
85 wit  
86 wit  
87 wit  
88 wit  
89 wit  
90 wit  
91 wit  
92 wit  
93 wit  
94 wit  
95 wit  
96 wit  
97 wit  
98 wit  
99 wit  
100 wit

Langwerpig  
101 wit  
102 wit  
103 wit  
104 wit  
105 wit  
106 wit  
107 wit  
108 wit  
109 wit  
110 wit  
111 wit  
112 wit  
113 wit  
114 wit  
115 wit  
116 wit  
117 wit  
118 wit  
119 wit  
120 wit  
121 wit  
122 wit  
123 wit  
124 wit  
125 wit  
126 wit  
127 wit  
128 wit  
129 wit  
130 wit  
131 wit  
132 wit  
133 wit  
134 wit  
135 wit  
136 wit  
137 wit  
138 wit  
139 wit  
140 wit  
141 wit  
142 wit  
143 wit  
144 wit  
145 wit  
146 wit  
147 wit  
148 wit  
149 wit  
150 wit

Lancetvormig  
151 wit  
152 wit  
153 wit  
154 wit  
155 wit  
156 wit  
157 wit  
158 wit  
159 wit  
160 wit  
161 wit  
162 wit  
163 wit  
164 wit  
165 wit  
166 wit  
167 wit  
168 wit  
169 wit  
170 wit  
171 wit  
172 wit  
173 wit  
174 wit  
175 wit  
176 wit  
177 wit  
178 wit  
179 wit  
180 wit  
181 wit  
182 wit  
183 wit  
184 wit  
185 wit  
186 wit  
187 wit  
188 wit  
189 wit  
190 wit  
191 wit  
192 wit  
193 wit  
194 wit  
195 wit  
196 wit  
197 wit  
198 wit  
199 wit  
200 wit

Lijnvormig  
201 wit  
202 wit  
203 wit  
204 wit  
205 wit  
206 wit  
207 wit  
208 wit  
209 wit  
210 wit  
211 wit  
212 wit  
213 wit  
214 wit  
215 wit  
216 wit  
217 wit  
218 wit  
219 wit  
220 wit  
221 wit  
222 wit  
223 wit  
224 wit  
225 wit  
226 wit  
227 wit  
228 wit  
229 wit  
230 wit  
231 wit  
232 wit  
233 wit  
234 wit  
235 wit  
236 wit  
237 wit  
238 wit  
239 wit  
240 wit  
241 wit  
242 wit  
243 wit  
244 wit  
245 wit  
246 wit  
247 wit  
248 wit  
249 wit  
250 wit

Handvormig  
251 wit  
252 wit  
253 wit  
254 wit  
255 wit  
256 wit  
257 wit  
258 wit  
259 wit  
260 wit  
261 wit  
262 wit  
263 wit  
264 wit  
265 wit  
266 wit  
267 wit  
268 wit  
269 wit  
270 wit  
271 wit  
272 wit  
273 wit  
274 wit  
275 wit  
276 wit  
277 wit  
278 wit  
279 wit  
280 wit  
281 wit  
282 wit  
283 wit  
284 wit  
285 wit  
286 wit  
287 wit  
288 wit  
289 wit  
290 wit  
291 wit  
292 wit  
293 wit  
294 wit  
295 wit  
296 wit  
297 wit  
298 wit  
299 wit  
300 wit

Veervormig ingesnoeden  
301 wit  
302 wit  
303 wit  
304 wit  
305 wit  
306 wit  
307 wit  
308 wit  
309 wit  
310 wit  
311 wit  
312 wit  
313 wit  
314 wit  
315 wit  
316 wit  
317 wit  
318 wit  
319 wit  
320 wit  
321 wit  
322 wit  
323 wit  
324 wit  
325 wit  
326 wit  
327 wit  
328 wit  
329 wit  
330 wit  
331 wit  
332 wit  
333 wit  
334 wit  
335 wit  
336 wit  
337 wit  
338 wit  
339 wit  
340 wit  
341 wit  
342 wit  
343 wit  
344 wit  
345 wit  
346 wit  
347 wit  
348 wit  
349 wit  
350 wit

Veervormig samengesteld  
351 wit  
352 wit  
353 wit  
354 wit  
355 wit  
356 wit  
357 wit  
358 wit  
359 wit  
360 wit  
361 wit  
362 wit  
363 wit  
364 wit  
365 wit  
366 wit  
367 wit  
368 wit  
369 wit  
370 wit  
371 wit  
372 wit  
373 wit  
374 wit  
375 wit  
376 wit  
377 wit  
378 wit  
379 wit  
380 wit  
381 wit  
382 wit  
383 wit  
384 wit  
385 wit  
386 wit  
387 wit  
388 wit  
389 wit  
390 wit  
391 wit  
392 wit  
393 wit  
394 wit  
395 wit  
396 wit  
397 wit  
398 wit  
399 wit  
400 wit

Wim de Liefde  
Taeke de Jong  
Suzan Blom

AMND  
vereniging  
Stichting MESO, Zoetermeer 1996

Het bladeren van beide kanten wordt met de door de primitieve bindwijze uitstekende bladzijden alleen maar vergemakkelijkt.

Hij past in je binnenzak en heeft op elke bladzijde ruimte voor aantekeningen.

De flora is een leken-opstapje voor een meer wetenschappelijke flora. Bij elke plant staat het familie- en geslachtsnummer dat in de Heukels' flora bovenaan iedere bladzijde staat, zodat je snel 'de wetenschap in' kunt. Een alfabetische lijst achterin geeft ook nog de plaats in de vijf kloeke delen van de Oecologische Flora, zodat veel zoekwerk je bespaard blijft. Verder is in deze lijst te lezen of de plant de laatste jaren nog in Zoetermeer te zien was, of je iets bijzonders gevonden hebt, of het past op de plek waar hij stond.

Kortom, gebruik hem dus en spaar de auteurs je kritiek niet. Maak foto's van bloeiende planten die nog niet zijn afgebeeld, probeer er zelf een tekening van te maken of laat het iemand uit je omgeving doen. Het kwartaalblad publiceert de binnenkomende tekeningen zodat je ze als in een Verkade-album zelf kunt inplakken. Laten we er zo samen iets moois van maken dat volgend jaar breder gepubliceerd kan worden.

## 2 ACTIVITEITEN VAN DE KNNV AFD. ZOETERMEER

voor het tweede kwartaal van 1996.

1) "Haal de natuur je tuin in", de eerste van twee thema-avonden over dit onderwerp door Ben Prins op donderdag 18 april in het M.E.C. "De Soete aarde". Uiteraard zal het accent van deze eerste avond liggen op de lente. Aanvang 20.00 uur.

2) Start van het SA-soortenproject op donderdag 25 april in "De Soete Aarde" door de plantenwerkgroep. (zie SA-artikel in dit blad). Aanvang: 20.00 uur

3) Stinzenplanten i.s.m het IVN op landgoed Te Werve, v. Vredenburgweg te Rijswijk op zondag 28 april o.l.v. Thea Veelenturf. Vertrek vanaf "De Soete Aarde" om 13.00 uur. Opgave verplicht i.v.m. het vervoer. (Jan: 169210)

4) De stand van zaken van het floristisch onderzoek in de stedelijke gebieden van ons district i.s.m. FLORON op **dinsdag 14 mei** in het M.E.C. "De Soete Aarde" door Joop Mourik, FLORON-districtscoördinator. Aanvang 20.00 uur.

5) In samenwerking met FLORON zullen we ook dit jaar weer onder deskundige leiding van Joop Mourik een Km2 Zoetermeer inventariseren. De keuze is dit keer op Km-hok 30.57.35 (Palenstein) gevallen. Deze inventarisatie-ronde vindt plaats op zaterdag 8 juni. Start 10.00 uur bij sprinterstation "Palenstein".

6) Waterplanten in en rond Zoetermeer was het thema van een drietal excursies van vorig jaar. Dit jaar organiseert de KNNV een thema-avond over dit boeiende onderwerp, en wel op **dinsdag 18 juni** in het M.E.C. "De Soete aarde" door Adrie v. Heerden. Aanvang 20.00 uur

7) Westerparkexcursie o.l.v. Peter v. Wely op zaterdag 29 juni. Dit keer zullen i.v.m. het landelijk georganiseerde KNNV/NJN libellenweekend de Zoetermeerse libellen in de belangstelling staan. Zie ook verslag landelijke libellendag elders in dit blad. We starten bij het "Westpunt" om 10.00 uur.

## 3 BERICHT VAN DE VLINDERWERK GROEP

### les Voogd

De eerste bijeenkomst van de gezamenlijke Vlinderwerkgroep van IVN en KNNV is op 2 april 1996. De bijeenkomst begint om 20.00 uur in het Milieu educatief centrum De Soete Aarde. De voorlopige agenda voor deze avond is:

1. Opening.
2. Mededelingen.
3. Doelstellingen.
4. Monitoringroutes.
5. Excursies.
6. Rondvraag.
7. Datum volgende bijeenkomst.

Belangstellenden zijn van harte welkom.

## 4 BERICHT VAN DE PLANTENWERK GROEP

Johan Vos

### HERSTART VAN HET SA-PROJECT

(zie ook kwartaalbericht nr.4 van april 1994)

In 1993 werd in Zoetermeer het FLORON AA-soorten onderzoek afgesloten. Inmiddels kunnen we terugkijken op een succesvol project. De daarna opgerichte plantenwerkgroep heeft vervolgens een aanzet gegeven om via totaallijsten de complete flora van Zoetermeer in beeld te brengen. Over de stand van zaken van het totaalproject wordt door Wim de Liefde elders in dit blad melding gemaakt. De hoeveelheid vrije tijd en kennis die nodig is om dit type inventarisatiewerk in de stad te kunnen doen is door ons indertijd flink onderschat. Het gevaar is dan ook groot dat minder ervaren plantenwerkgroepleden de laatste jaren gedemotiveerd zijn geraakt, temeer daar ondersteuning vanuit de werkgroep via de open contactavonden niet altijd even optimaal was.

Reden genoeg om te zoeken naar een project waar ook mensen met minder vrije tijd en/of floristische kennis zelfstandig mee uit de voeten kunnen.

Het al eerder bedachte SA-project lijkt op het eerste gezicht aan deze eisen te voldoen.

SA staat voor stedelijke (specifieke) aandachtsoorten. Het project bevat een beperkt aantal soorten (75 stuks), waarvan er zeker 64 in Zoetermeer worden waargenomen. Het SA-project is in samenwerking met Joop Mourik, (FLORON-districtscoördinator) tot stand gekomen.

SA-soorten zijn voor het merendeel gemakkelijk herkenbaar en tevens komt er met het in kaart brengen van deze soorten belangrijke informatie op tafel over het effect van verstedelijking op onze flora.

De bedoeling is dat op **25 april a.s. het SA-project** officieel van start gaat.

Deze avond zullen we het hebben over de SA-soorten die in de voorzomer bloeien, er zijn SA-waarnemingsformulieren aanwezig en er kunnen, indien daar behoefte aan bestaat afspraken gemaakt worden voor speciale SA-excursies.

## 5 WAARNEMINGEN IN ZOETERMEER

Wim de Liefde

### TOTAALLIJSTEN TOT EN MET 1995

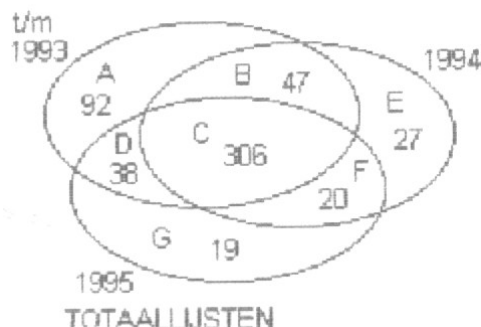
Waarschijnlijk ten overvloede volgt hier eerst de definitie van een totaallijst. Een totaallijst is een lijst met alle soorten die zijn waargenomen in een bepaald gebied en in een bepaalde periode.

Zo is er de totaallijst van Zoetermeer vanaf ongeveer 1970 t/m 1993. Deze lijst is gebaseerd op gegevens van de gemeente Zoetermeer en op gegevens die Johan Vos van Peter van Wely heeft. De KNNV/Zoetermeer is niet in het bezit van de waarnemingslijsten waarop deze totaallijst is gebaseerd. We kennen dus niet de afzonderlijke gegevens van de waarnemingen. We kunnen deze lijst alleen gebruiken om jaar na jaar de totaallijst tot en met dat jaar vast te stellen.

De stand van zaken per 24 januari 1996 is als volgt.

Aanvankelijk omvatte de totaallijst van Zoetermeer t/m 1993 487 soorten. Dit zijn dezelfde soorten als die waren voorgedrukt op de streeplijst van 1994. In 1995 is besloten dat er 4 soorten bij nader inzien toch als onzeker beschouwd moeten worden. Het gaat om:

|                         |                            |
|-------------------------|----------------------------|
| 26waterweegbree, Smalle | <i>Alisma gramineum</i>    |
| 784wederik, Grote       | <i>Lysimachia vulgaris</i> |
| 1075Oostenrijkse kers   | <i>Rorippa austriaca</i>   |
| 1198walstro, Blauw      | <i>Sherardia arvensis</i>  |



De totaallijst t/m 1993 bestaat nu uit 483 soorten (ABCD). Zie ook de verzamelingensfiguur hiernaast.

In 1994 zijn na toevoeging van enige losse waarnemingen en enige correcties 1471 waarnemingen gedaan. Daarbij zijn 400 soorten (BCEF) waargenomen.

In 1995 zijn 1138 waarnemingen gedaan. Daarbij zijn 383 soorten (CDFG) waargenomen. Kijken we naar de waarnemingen van 1994 en 1995 samen, dan hebben we dus 1471 + 1138 = 2609 waarnemingen en daarbij zijn 457 soorten (BCDEFG) waargenomen. Dat is bijna net zo veel als t/m 1993.

T.o.v. 1994 zijn er in 1995, 57 "nieuwe" soorten (DG) waargenomen.

Als we de totaallijst van Zoetermeer t/m 1993 ook meenemen dan krijgen we het volgende overzicht. Totaallijsten van Zoetermeer:

| periode t/m | aantal      | aantal nieuwe soorten | aantal soorten nog niet gedocumenteerd |
|-------------|-------------|-----------------------|--|
| 1993        | 483 ABCD    |                       | 483 ABCD                               |
| 1994        | 530 ABCDEF  | 47 EF                 | 130 AB                                 |
| 1995        | 549 ABCDEFG | 19 G                  | 92 A                                   |

## WAARNEMINGEN IN 1995

Nieuw zijn de volgende soorten:

| NR | ZIE SRTNR | NEDERLANDSE NAAM      | WETENSCHAPPELIJKE NAAM            |
|----|-----------|-----------------------|-----------------------------------|
| 1  | T 20      | Zilverhaver           | <i>Aira caryophylla</i>           |
| 2  | T 69      | Echte kervel          | <i>Anthriscus cerefolium</i>      |
| 3  | T 75      | leeuweklauw, Kleine   | <i>Aphanes inexpectata</i>        |
| 4  | T 113     | Steenbreekvaren       | <i>Asplenium trichomanes</i>      |
| 5  | T 1804    | Raapzaad              | <i>Brassica rapa</i>              |
| 6  | T 194     | klokje, Pracht-       | <i>Campanula persicifolia</i>     |
| 7  | T 254     | zegge, cyper-, Hoge   | <i>Carex pseudocyperus</i>        |
| 8  | T 851     | vederkruid, Aar-      | <i>Myriophyllum spicatum</i>      |
| 9  | L 852     | vederkruid, Krans-    | <i>Myriophyllum verticillatum</i> |
| 10 | T 931     | doddegras, Zand-      | <i>Phleum arenarium</i>           |
| 11 | L 944     | weegbree, Hertshoorn- | <i>Plantago coronopus</i>         |

|       |      |                              |                       |
|-------|------|------------------------------|-----------------------|
| 12 T  | 971  | duizendknoop, Hegge-         | Polygonum dumetorum   |
| 13 T  | 976  | duizendknoop, Zachte         | Polygonum mite        |
| 14 *) | 1071 | Aalbes                       | Ribes rubrum          |
| 15 T  | 1202 | silene, Kegel-               | Silene conica         |
| 16 T  | 1344 | IJzerhard                    | Verbena officinalis   |
| 17 T  | 1367 | Gelderse roos                | Viburnum opulus       |
| 18 T  | 1373 | wikke, Hegge-                | Vicia sepium          |
| 19 L  | 1386 | viooltje, bos-, Donkersporig | Viola reichenbachiana |

Bij de verwijzing ZIE slaat T op toevoegingen aan de streeplijsten, dus hetzelfde hok en dezelfde waarnemer. L slaat op de lijst met losse waarnemingen. \*) Vormt een bijzonder geval. De Aalbes is toegevoegd aan de streeplijst van 1995, hoewel er nog geen gedocumenteerde waarnemingen waren!

Voordat we laten zien welke waarnemingen gedaan zijn in Zoetermeer in 1995 nog een opmerking van uw waarnemingen-in-de-computer-stopper.  
HET IS NIET EENVOUDIG OM DE JUISTE NAAM VAN EEN SOORT TE VINDEN.

Welke van de volgende namen zijn geldig denkt u?

- |   |                      |   |                    |
|---|----------------------|---|--------------------|
| 1 | Oostelijk kruiskruid | 4 | Voorjaarshelmbloem |
| 2 | Voorjaarskruiskruid  | 5 | Vingerhelmkruid    |
| 3 | Voorjaarshelmbloem   | 6 | Vingerhelmbloem    |

Als u een waarneming doet van een soort die niet op de streeplijst voorkomt, of u geeft een losse waarneming, of u twijfelt welke soort het is. Zoek dan zoveel u kunt op, wat betreft mogelijke namen, liefst met soortnummer erbij.

#### DE WAARNEMINGEN VAN 1995

In 1995 zijn er in totaal 7 streeplijsten ingevuld.  
Het betreft de volgende (deel-)hokken:

|               |  |
|---------------|--|
| 30 47 45      | alleen het recreatiegebied Noord Aa                        |
| 30 57 34      | helemaal   |
| 30 57 41 (2x) | ten noorden van de A12                                     |
| 30 57 42      | ten noorden van de A12                                     |
| 30 57 44      | helemaal   |
| 30 58 21      | helemaal, behalve een eilandje in het park en de spoorlijn |

Deze waarnemingen worden gepresenteerd in 3 tabellen.

1. de streeplijst-waarnemingen
2. de aan de streeplijsten toegevoegde waarnemingen
3. de losse waarnemingen

De waarnemers zijn DH L v. Duuren & M. v. Hoorn, JO A. de Jong, KS T. Kester, RE F. Reeder, VO I. Voogd, VS J. Vos



| NR | NEDERLANDSE NAAM              | WETENSCHAPPELIJKE NAAM             | kaart    | 30 | 30 | 30 | 30 | 30 | 30 | 30 | 30 |
|----|-------------------------------|------------------------------------|----------|----|----|----|----|----|----|----|----|
|    |                               |                                    | uurhok   | 57 | 58 | 57 | 57 | 57 | 57 | 47 |    |
|    |                               |                                    | km - hok | 34 | 21 | 41 | 42 | 41 | 44 | 45 |    |
|    |                               |                                    | Wmr.s    | DH | KS | RE | RE | VO | VS | VS |    |
|    |                               |                                    | SNR      |    |    |    |    |    |    |    |    |
| 1  | Aalbes                        | Ribes rubrum                       | 1071     |    |    | 1  |    |    |    | 1  |    |
| 2  | Akkerkers                     | Rorippa sylvestris                 | 1078     | x  | 2  |    |    |    |    | 3  |    |
| 3  | Akkerkool                     | Lapsana communis                   | 708      | x  | 1  | 2  | 2  |    |    | 3  |    |
| 4  | andoorn, Bos-                 | Stachys sylvatica                  | 1246     |    |    |    |    |    |    | 2  |    |
| 5  | andoorn, Moeras-              | Stachys palustris                  | 1245     | x  | 2  |    | 2  |    |    | 3  | 3  |
| 6  | Appel                         | Malus sylvestris                   | 1934     |    |    |    |    |    |    | 1  |    |
| 7  | ballote, Stinkende            | Ballota nigra subsp. foetida       | 129      |    |    |    |    |    |    | 1  |    |
| 8  | barbarakruid, Gewoon          | Barbarea vulgaris                  | 133      | x  | 1  |    |    |    |    | 2  | 2  |
| 9  | Bastaardbraam                 | Rubus x corylifolius               | 2009     | x  |    |    |    |    |    | 3  | 3  |
| 10 | basterdwederik, Beklierde     | Epilobium ciliatum                 | 448      |    |    |    |    |    |    | 3  |    |
| 11 | basterdwederik, Berg-         | Epilobium montanum                 | 454      | x  | 2  | 3  | 2  |    |    | 3  |    |
| 12 | basterdwederik, Kantige, s.l. | Epilobium tetragonum               | 1642     |    |    |    |    |    |    | 1  |    |
| 13 | basterdwederik, Viltige       | Epilobium parviflorum              | 457      | x  |    |    |    |    |    | 3  |    |
| 14 | beemdgras, Ruw                | Poa trivialis                      | 959      |    |    | 3  | 3  |    |    | 3  | 3  |
| 15 | beemdgras, Veld-              | Poa pratensis                      | 958      | x  |    | 3  | 3  |    |    | 2  |    |
| 16 | bereklaauw, Gewone            | Heracleum sphondylium              | 607      | x  | 2  | 3  | 3  | 3  | 3  | 3  | 3  |
| 17 | bereklaauw, Reuzen-           | Heracleum mantegazzianum           | 606      | x  | 1  | 2  |    |    |    |    |    |
| 18 | berk, Ruwe                    | Betula pendula                     | 140      |    |    |    |    |    |    | 1  |    |
| 19 | biggekruid, Gewoon            | Hypochaeris radicata               | 654      | x  |    |    |    | 1  |    | 2  |    |
| 20 | Bijvoet                       | Artemisia vulgaris                 | 101      | x  | 2  | 3  | 3  | 3  | 3  | 3  | 2  |
| 21 | Bitterzoet                    | Solanum dulcamara                  | 1218     |    | 1  |    | 1  |    |    | 1  | 3  |
| 22 | Blauwe druifjes               | Muscari botryoides                 | 837      | x  | 1  |    |    |    |    |    |    |
| 23 | Boerenwormkruid               | Tanacetum vulgare                  | 1260     |    | 1  |    | 2  |    |    | 3  |    |
| 24 | Bolderik                      | Agrostemma githago                 | 15       | x  |    |    |    |    |    | 1  |    |
| 25 | Bosrank                       | Clematis vitalba                   | 339      | x  | 1  |    |    |    |    | 1  |    |
| 26 | boterbloem, Behaarde          | Ranunculus sardous                 | 1057     |    |    |    |    |    |    | 2  |    |
| 27 | boterbloem, Blaartrekkende    | Ranunculus sceleratus              | 1058     | x  | 2  | 2  |    | 2  | 2  | 3  |    |
| 28 | boterbloem, Kruijpende        | Ranunculus repens                  | 1056     | x  | 2  | 3  | 3  | 3  | 3  | 3  | 3  |
| 29 | boterbloem, Scherpe           | Ranunculus acris                   | 1040     | x  | 2  | 3  | 3  | 3  | 3  | 3  | 3  |
| 30 | brandnetel, Grote             | Urtica dioica                      | 1321     | x  | 2  | 3  | 3  | 3  | 3  | 3  | 3  |
| 31 | brandnetel, Kleine            | Urtica urens                       | 1322     |    |    | 2  | 2  |    |    | 3  |    |
| 32 | brunel, Gewone                | Prunella vulgaris                  | 1017     | x  |    | 2  | 3  | 1  |    | 2  |    |
| 33 | distel, Akker-                | Cirsium arvense                    | 331      | x  | 2  | 3  | 3  | 3  | 3  | 3  | 3  |
| 34 | distel, Krul-                 | Carduus crispus                    | 208      |    |    | 2  |    |    |    | 1  | 2  |
| 35 | distel, Speer-                | Cirsium vulgare                    | 336      | x  | 2  | 3  | 3  | 3  | 3  | 3  | 3  |
| 36 | dotterbloem, Gewone           | Caltha palustris subsp. palustris  | 187      |    | 1  |    | 3  |    |    | 1  | 2  |
| 37 | dovenetel, Bonte gele         | Galeobdolon luteum cv. Florentinum | 1898     |    |    |    |    |    |    | 3  |    |
| 38 | dovenetel, Bonte gevlekte     | Lamium maculatum cv. variegatum    | 10002    |    | 1  |    |    |    |    | 3  | 1  |
| 39 | dovenetel, Ingesneden         | Lamium purpureum var. incisum      | 703      |    |    |    |    |    |    | 1  |    |
| 40 | dovenetel, Paarse, s.s.       | Lamium purpureum var. purpureum    | 706      | x  | 2  |    |    |    |    | 3  | 3  |
| 41 | dovenetel, Witte              | Lamium album                       | 700      | x  | 2  | 3  | 3  | 3  | 3  | 3  | 3  |
| 42 | dravik, IJle                  | Bromus sterilis                    | 165      | x  | 2  |    |    |    |    | 3  | 2  |
| 43 | dravik, Zachte, s.l.          | Bromus hordeaceus                  | 2337     | x  | 2  | 3  | 3  | 3  | 3  | 3  | 3  |
| 44 | dravik, Zwenk-                | Bromus tectorum                    | 166      | x  |    |    |    |    |    | 2  |    |
| 45 | Duinriet                      | Calamagrostis epigejos             | 174      | x  |    |    |    |    |    | 1  |    |
| 46 | Duist                         | Alopecurus myosuroides             | 41       |    | 2  |    |    |    |    | 3  | 2  |
| 47 | duivekervel, Gewone           | Fumaria officinalis                | 533      | x  | 1  |    |    |    |    | 2  |    |
| 48 | duizendblad, Gewoon           | Achillea millefolium               | 4        | x  | 2  | 3  | 3  | 3  | 3  | 3  | 2  |
| 49 | duizendknoop, Beklierde       | Polygonum lapathifolium            | 973      | x  | 2  |    |    |    |    | 3  | 2  |
| 50 | Egelantier                    | Rosa rubiginosa                    | 1645     |    |    |    |    |    |    | 1  |    |

| Waarnemingen op streeplijsten 1995 |                        | kaart                              | 30   | 30 | 30 | 30 | 30 | 30 | 30 |   |
|------------------------------------|------------------------|------------------------------------|------|----|----|----|----|----|----|---|
| BLAD 2 van 8                       |                        | uurhok                             | 57   | 58 | 57 | 57 | 57 | 57 | 47 |   |
|                                    |                        | km - hok                           | 34   | 21 | 41 | 42 | 41 | 44 | 45 |   |
|                                    |                        | wnr.s                              | DH   | KS | RE | RE | VO | VS | VS |   |
| NR                                 | NEDERLANDSE NAAM       | WETENSCHAPPELIJKE NAAM             | SNR  |    |    |    |    |    |    |   |
| 51                                 | egelskop, Grote, s.s.  | Sparganium erectum subsp. erectum  | 1533 |    | 1  |    |    | 3  | 3  | 3 |
| 52                                 | eik, Zomer-            | Quercus robur                      | 1037 | x  | 1  |    |    |    | 2  | 2 |
| 53                                 | els, Zwarte            | Alnus glutinosa                    | 36   |    |    | 3  | 3  |    | 3  | 3 |
| 54                                 | engelwortel, Gewone    | Angelica sylvestris                | 60   | x  | 2  |    |    |    | 2  | 3 |
| 55                                 | ereprijs, Draad-       | Veronica filiformis                | 1896 |    | 2  | 3  | 3  |    | 3  | 3 |
| 56                                 | ereprijs, Gewone       | Veronica chamaedrys                | 1351 |    | 1  |    |    |    |    | 1 |
| 57                                 | ereprijs, Grote        | Veronica persica                   | 1358 | x  | 2  |    |    |    | 3  | 2 |
| 58                                 | ereprijs, Klimop-      | Veronica hederifolia               | 1352 | x  | 2  |    |    |    | 2  |   |
| 59                                 | ereprijs, Veld-        | Veronica arvensis                  | 1347 | x  | 1  |    |    |    | 3  | 1 |
| 60                                 | ereprijs, water-, Rode | Veronica catenata                  | 1350 |    | 1  |    |    |    | 2  | 3 |
| 61                                 | es, Gewone             | Fraxinus excelsior                 | 531  | x  | 2  |    |    |    | 3  | 2 |
| 62                                 | esdoorn, Gewone        | Acer pseudoplatanus                | 2    | x  |    | 3  | 3  |    | 3  |   |
| 63                                 | fijnstraal, Canadese   | Erigeron canadensis                | 475  | x  | 2  | 2  | 1  | 2  | 3  |   |
| 64                                 | Fioringras             | Agrostis stolonifera               | 18   |    | 1  |    |    |    | 3  | 3 |
| 65                                 | Fluitekruid            | Anthriscus sylvestris              | 70   | x  |    | 3  | 3  | 3  | 3  | 3 |
| 66                                 | fonteinkruid, Tenger   | Potamogeton pusillus               | 1002 |    |    |    |    |    |    | 3 |
| 67                                 | ganzebloem, Gele       | Chrysanthemum segetum              | 321  |    | 1  |    |    |    |    |   |
| 68                                 | ganzevoet, Korrel-     | Chenopodium polyspermum            | 315  |    | 1  |    |    |    | 3  | 2 |
| 69                                 | ganzevoet, Mel-        | Chenopodium album                  | 306  |    | 2  | 2  | 2  | 3  | 3  | 3 |
| 70                                 | ganzevoet, Rode        | Chenopodium rubrum                 | 316  |    |    |    |    |    | 2  |   |
| 71                                 | ganzevoet, Stippel-    | Chenopodium ficifolium             | 310  |    |    |    |    |    | 3  | 2 |
| 72                                 | ganzevoet, Zeegroene   | Chenopodium glaucum                | 312  |    |    |    |    |    | 1  |   |
| 73                                 | Gele plomp             | Nuphar lutea                       | 865  |    |    |    |    |    |    | 2 |
| 74                                 | gierst, Pluim-         | Panicum miliaceum                  | 1716 |    |    |    |    |    | 2  |   |
| 75                                 | Glanshaver             | Arrhenatherum elatius              | 96   | x  | 2  |    |    |    | 3  | 3 |
| 76                                 | Grijskruid             | Berteroa incana                    | 137  | x  |    |    |    |    | 1  |   |
| 77                                 | guichelheil, Rood      | Anagallis arvensis subsp. arvensis | 52   | x  |    |    |    |    | 1  |   |
| 78                                 | guldenroede, Late      | Solidago gigantea                  | 1221 |    | 1  |    |    |    | 3  | 2 |
| 79                                 | havikskruid, Oranje    | Hieracium aurantiacum              | 611  |    |    |    |    |    | 1  |   |
| 80                                 | Hazelaar               | Corylus avellana                   | 366  |    |    |    |    |    | 2  |   |
| 81                                 | Heelblaadjes           | Pulicaria dysenterica              | 1029 |    |    | 2  |    |    | 1  |   |
| 82                                 | Heen                   | Scirpus maritimus                  | 1156 |    | 2  |    |    |    | 2  | 3 |
| 83                                 | Heermoes               | Equisetum arvense                  | 462  | x  | 2  | 3  | 3  | 3  | 3  | 3 |
| 84                                 | heksenkruid, Groot     | Circaea lutetiana                  | 329  | x  |    |    | 2  |    |    |   |
| 85                                 | helmbloem, Gele        | Pseudofumaria lutea                | 364  |    | 2  |    |    |    | 2  |   |
| 86                                 | helmkruid, Knopig      | Scrophularia nodosa                | 1170 |    |    |    |    |    | 1  |   |
| 87                                 | herderstasje, Gewoon   | Capsella bursa-pastoris            | 200  | x  | 3  |    |    | 3  | 3  | 2 |
| 88                                 | Herik                  | Sinapis arvensis                   | 1207 | x  | 3  |    |    |    | 3  | 2 |
| 89                                 | hertshooi, Gevleugeld  | Hypericum quadrangulum             | 651  |    |    |    |    |    | 1  |   |
| 90                                 | hoefblad, Groot        | Petasites hybridus                 | 926  |    |    | 3  | 3  | 2  | 2  |   |
| 91                                 | hoefblad, Klein        | Tussilago farfara                  | 1316 | x  | 2  | 3  | 3  | 3  | 3  | 2 |
| 92                                 | Hoenderbeet            | Lamium amplexicaule                | 701  |    | 1  |    |    |    | 2  |   |
| 93                                 | Hondsdrif              | Glechoma hederacea                 | 582  | x  | 2  | 3  | 3  | 3  | 3  | 3 |
| 94                                 | honingklaver, Goudgele | Melilotus altissima                | 810  |    |    |    |    | 2  | 1  |   |
| 95                                 | honingklaver, Witte    | Melilotus alba                     | 809  | x  | 2  | 1  |    |    | 3  | 2 |
| 96                                 | hoornblad, Grof        | Ceratophyllum demersum             | 299  |    | 2  |    |    |    | 3  | 3 |
| 97                                 | hoornbloem, Gewone     | Cerastium fontanum subsp. vulgare  | 296  | x  | 2  | 3  | 3  |    | 3  | 3 |
| 98                                 | hoornbloem, Kluwen-    | Cerastium glomeratum               | 295  |    | 2  |    |    |    | 3  | 3 |
| 99                                 | hoornbloem, Viltige    | Cerastium tomentosum               | 2301 |    |    |    |    |    | 1  |   |
| 100                                | hoornbloem, Zand-      | Cerastium semidecandrum            | 298  | x  |    |    |    |    | 3  |   |

Waarnemingen op streeplijsten 1995

BLAD 3 van 8

| NR  | NEDERLANDSE NAAM         | WETENSCHAPPELIJKE NAAM         | kaart    | 30 | 30 | 30 | 30 | 30 | 30 | 30 | 30 |
|-----|--------------------------|--------------------------------|----------|----|----|----|----|----|----|----|----|
|     |                          |                                | uurhok   | 57 | 58 | 57 | 57 | 57 | 57 | 47 | 47 |
|     |                          |                                | km - hok | 34 | 21 | 41 | 42 | 41 | 44 | 45 | 45 |
|     |                          |                                | wnr.s    | DH | KS | RE | RE | VO | VS | VS |    |
|     |                          |                                | SNR      |    |    |    |    |    |    |    |    |
| 101 | Hopklaver                | Medicago lupulina              | 799      | x  | 1  | 3  | 2  |    | 3  | 2  |    |
| 102 | Hulst                    | Ilex aquifolium                | 658      |    |    |    |    |    | 2  |    |    |
| 103 | judaspenning, Tuin-      | Lunaria annua                  | 1866     | x  | 2  |    |    |    | 3  |    |    |
| 104 | kaardebol, Grote         | Dipsacus fullonum              | 412      |    | 1  |    |    |    | 2  |    |    |
| 105 | kaasjeskruid, Groot      | Malva sylvestris               | 792      |    | 2  |    |    |    | 2  |    |    |
| 106 | kaasjeskruid, Klein      | Malva neglecta                 | 790      |    | 1  |    |    |    |    |    |    |
| 107 | kaasjeskruid, Muskus-    | Malva moschata                 | 789      |    | 2  |    |    |    | 2  |    |    |
| 108 | kaasjeskruid, Vijfdelig  | Malva alcea                    | 788      |    |    |    |    |    | 1  |    |    |
| 109 | Kalmoes                  | Acorus calamus                 | 7        |    | 1  |    |    |    | 2  | 2  |    |
| 110 | Kamgras                  | Cynosurus cristatus            | 386      |    | 1  |    |    | 2  |    |    |    |
| 111 | kamille, Echte           | Matricaria recutita            | 794      | x  | 2  |    |    | 3  | 3  | 1  |    |
| 112 | kamille, Reukeloze       | Matricaria maritima            | 795      |    | 1  |    |    | 3  | 3  |    |    |
| 113 | kamille, Schijf-         | Matricaria discoidea           | 796      |    | 2  |    |    | 2  | 3  |    |    |
| 114 | kastanje, paarde-, Witte | Aesculus hippocastanum         | 1851     | x  |    |    |    |    | 1  | 1  |    |
| 115 | kattestaart, Grote       | Lythrum salicaria              | 785      |    | 1  |    |    |    | 2  | 2  |    |
| 116 | kievitsbloem, Wilde      | Fritillaria meleagris          | 532      |    |    |    |    |    | 1  |    |    |
| 117 | Kikkerbeet               | Hydrocharis morsus-ranae       | 640      |    | 2  |    |    |    | 2  | 3  |    |
| 118 | klaproos, Bleke          | Papaver dubium                 | 915      |    |    |    |    | 2  | 2  |    |    |
| 119 | klaproos, Grote          | Papaver rhoeas                 | 916      | x  | 2  |    |    |    | 3  | 2  |    |
| 120 | klaver, Basterd-         | Trifolium hybridum             | 1301     |    |    | 3  | 3  |    | 3  | 3  |    |
| 121 | klaver, Kleine           | Trifolium dubium               | 1299     |    | 2  |    |    | 3  | 3  | 3  |    |
| 122 | klaver, Liggende         | Trifolium campestre            | 1298     |    |    |    |    |    | 1  |    |    |
| 123 | klaver, Rode             | Trifolium pratense             | 1305     | x  | 2  |    |    | 3  | 3  | 3  |    |
| 124 | klaver, Witte            | Trifolium repens               | 1306     | x  | 2  | 3  | 3  | 3  | 3  | 3  |    |
| 125 | klaverzuring, Gehoornde  | Oxalis corniculata             | 910      |    |    |    | 1  |    | 2  |    |    |
| 126 | klaverzuring, Stijve     | Oxalis fontana                 | 911      |    |    |    |    |    | 3  |    |    |
| 127 | Kleefkruid               | Galium aparine                 | 546      | x  | 2  | 3  | 3  | 3  | 3  | 3  |    |
| 128 | Klimop                   | Hedera helix                   | 598      | x  | 1  |    |    |    | 2  |    |    |
| 129 | klit, Middelste          | Arctium pubens                 | 86       | x  | 1  | 2  | 2  |    | 3  |    |    |
| 130 | klokje, Ruig             | Campanula trachelium           | 199      |    |    |    |    |    | 1  |    |    |
| 131 | Knoopkruid               | Centaurea jacea                | 1766     | x  | 2  | 2  |    |    | 3  |    |    |
| 132 | Knopherik                | Raphanus raphanistrum          | 1061     |    |    |    |    |    | 1  |    |    |
| 133 | knopkruid, Harig         | Galinsoga quadriradiata        | 544      | x  | 2  |    |    |    | 3  | 2  |    |
| 134 | knopkruid, Kaal          | Galinsoga parviflora           | 545      |    |    |    |    |    | 3  |    |    |
| 135 | koekoeksbloem, Avond-    | Silene latifolia (subsp. alba) | 805      |    |    |    |    |    | 2  |    |    |
| 136 | koekoeksbloem, Dag-      | Silene dioica                  | 807      |    |    | 1  | 2  |    | 2  | 2  |    |
| 137 | koekoeksbloem, Echte     | Lychnis flos-cuculi            | 772      |    |    |    |    |    | 1  | 3  |    |
| 138 | Kompassla                | Lactuca serriola               | 699      | x  | 1  | 2  | 2  | 3  | 3  | 3  |    |
| 139 | Koninginnekruid          | Eupatorium cannabinum          | 490      |    |    |    |    |    | 1  | 3  |    |
| 140 | Koolzaad                 | Brassica napus                 | 1802     |    | 1  |    |    | 3  | 3  | 3  |    |
| 141 | Korenbloem               | Centaurea cyanus               | 279      |    | 1  |    |    |    |    |    |    |
| 142 | kornoelje, Rode          | Cornus sanguinea               | 355      |    |    |    |    |    | 3  | 1  |    |
| 143 | Kromhals                 | Anchusa arvensis               | 779      | x  |    |    |    |    |    |    |    |
| 144 | Kroontjeskruid           | Euphorbia helioscopia          | 495      | x  | 1  |    |    |    | 2  |    |    |
| 145 | kroos, Bult-             | Lemna gibba                    | 722      |    | 2  |    |    | 3  | 2  | 3  |    |
| 146 | kroos, Klein             | Lemna minor                    | 723      |    | 2  |    |    | 3  | 3  | 3  |    |
| 147 | kroos, Punt-             | Lemna trisulca                 | 724      |    | 2  | 3  | 3  |    |    | 3  |    |
| 148 | kroos, Veelwortelig      | Spirodela polyrhiza            | 1241     |    |    | 3  | 3  |    | 1  | 3  |    |
| 149 | kroosvaren, Grote        | Azolla filiculoides            | 128      |    | 1  |    |    |    | 2  |    |    |
| 150 | Kropaar                  | Dactylis glomerata             | 390      | x  | 3  | 3  | 3  | 3  | 3  | 3  |    |

Waarnemingen op streeplijsten 1995

BLAD 4 van 8

| NR  | NEDERLANDSE NAAM          | WETENSCHAPPELIJKE NAAM              | kaart    | 30 | 30 | 30 | 30 | 30 | 30 | 30 | 30 |
|-----|---------------------------|-------------------------------------|----------|----|----|----|----|----|----|----|----|
|     |                           |                                     | uurhok   | 57 | 58 | 57 | 57 | 57 | 57 | 57 | 47 |
|     |                           |                                     | km - hok | 34 | 21 | 41 | 42 | 41 | 44 | 45 |    |
|     |                           |                                     | wnr.s    | DH | KS | RE | RE | VO | VS | VS |    |
|     |                           |                                     | SNR      |    |    |    |    |    |    |    |    |
| 151 | kruidkers, Steen-         | Lepidium ruderales                  | 733      |    |    |    |    |    |    |    | 2  |
| 152 | Kruipertje                | Hordeum murinum                     | 636      | x  | 2  | 3  | 3  |    |    |    | 3  |
| 153 | kruiskruid, Bezem-        | Senecio inaequidens                 | 1733     | x  |    |    |    |    |    |    | 1  |
| 154 | kruiskruid, Duin-         | Senecio jacobaea subsp. dunensis    | 1530     |    | 1  |    |    |    |    |    | 3  |
| 155 | kruiskruid, Jakobs-, s.s. | Senecio jacobaea subsp. jacobaea    | 1188     | x  | 1  | 2  |    |    | 3  |    | 3  |
| 156 | kruiskruid, Klein         | Senecio vulgaris                    | 1192     | x  | 2  |    |    |    |    |    | 3  |
| 157 | kruiskruid, Kleverig      | Senecio viscosus                    | 1191     | x  |    |    |    |    |    |    | 2  |
| 158 | Kweek                     | Elymus repens                       | 446      | x  | 2  | 3  | 3  | 3  | 3  |    | 3  |
| 159 | langbaardgras, Gewoon     | Vulpia myuros                       | 1393     | x  | 2  |    |    |    |    |    | 3  |
| 160 | lathyrus, Veld-           | Lathyrus pratensis                  | 715      | x  |    |    |    |    |    |    |    |
| 161 | leeuwebek, Gestreepte     | Linaria repens                      | 1706     | x  |    |    |    |    |    |    | 2  |
| 162 | leeuwebek, Kleine         | Chaenorrhinum minus                 | 743      |    |    |    |    |    |    |    | 2  |
| 163 | leeuwebek, Muur-          | Cymbalaria muralis                  | 741      |    | 1  |    |    |    |    |    |    |
| 164 | leeuwetand, Vertakte      | Leontodon autumnalis                | 725      |    |    |    |    |    | 2  | 3  | 3  |
| 165 | lepelblad, Deens          | Cochlearia danica                   | 342      |    |    |    |    |    |    |    | 2  |
| 166 | Lidrus                    | Equisetum palustre                  | 466      | x  | 1  |    |    |    | 3  |    | 3  |
| 167 | liefdegras, Straat-       | Eragrostis pilosa                   | 1762     |    |    |    |    |    |    |    | 2  |
| 168 | Liesgras                  | Glyceria maxima                     | 585      | x  | 2  |    |    |    |    |    | 3  |
| 169 | liguster, Wilde           | Ligustrum vulgare                   | 736      |    |    | 2  | 2  |    |    |    | 1  |
| 170 | lijsterbes, Wilde         | Sorbus aucuparia                    | 1227     | x  | 1  | 2  |    |    |    |    | 2  |
| 171 | lis, Gele                 | Iris pseudacorus                    | 665      |    | 2  |    | 3  | 1  |    |    | 3  |
| 172 | lisdodde, Grote           | Typha latifolia                     | 1318     | x  | 2  |    |    |    | 3  |    | 3  |
| 173 | lisdodde, Kleine          | Typha angustifolia                  | 1317     |    |    |    |    |    |    |    | 1  |
| 174 | longkruid, Gevlekt        | Pulmonaria officinalis              | 1032     |    |    |    |    |    |    |    | 1  |
| 175 | look, Das-                | Allium ursinum                      | 34       |    |    |    |    |    |    |    |    |
| 176 | look, Kraai-              | Allium vineale                      | 35       | x  |    |    |    |    |    |    | 2  |
| 177 | Look-zonder-look          | Alliaria petiolata                  | 29       | x  | 2  | 3  | 3  | 3  | 3  |    | 2  |
| 178 | Luzerne                   | Medicago sativa                     | 801      | x  | 1  |    |    |    |    |    |    |
| 179 | maagdenpalm, Kleine       | Vinca minor                         | 1377     |    | 2  |    |    |    |    |    | 1  |
| 180 | Madeliefje                | Bellis perennis                     | 135      | x  | 3  | 3  | 3  | 3  | 3  |    | 3  |
| 181 | Mannagras                 | Glyceria fluitans                   | 584      |    | 2  |    |    |    |    |    | 3  |
| 182 | Mansoor                   | Asarum europaeum                    | 5022     |    |    |    |    |    |    |    | 1  |
| 183 | Margriet                  | Leucanthemum vulgare                | 319      | x  | 2  | 3  | 3  | 3  | 3  |    | 2  |
| 184 | marjolein, Wilde          | Origanum vulgare                    | 894      |    |    |    |    |    |    |    | 1  |
| 185 | meidoorn, Eenstijlige     | Crataegus monogyna                  | 369      | x  |    | 3  | 3  |    |    |    | 3  |
| 186 | melde, Spies-             | Atriplex prostrata                  | 121      |    | 1  | 2  | 2  |    |    |    | 2  |
| 187 | melde, Uitstaande         | Atriplex patula                     | 123      |    |    |    |    |    |    |    | 1  |
| 188 | melkdistel, Akker-, s.s.  | Sonchus arvensis var. arvensis      | 1223     | x  | 2  | 3  | 3  | 3  | 3  |    | 3  |
| 189 | melkdistel, Gekroesde     | Sonchus asper                       | 1224     | x  | 1  |    |    |    |    |    | 3  |
| 190 | melkdistel, Gewone        | Sonchus oleraceus                   | 1225     | x  | 2  |    | 3  | 3  |    |    | 3  |
| 191 | Moederkruid               | Tanacetum parthenium                | 320      |    | 2  |    |    |    |    |    | 3  |
| 192 | Moeraskers                | Rorippa palustris                   | 1076     | x  | 2  |    |    |    |    |    | 3  |
| 193 | moerasscherm, Groot       | Apium nodiflorum                    | 78       |    |    |    |    |    |    |    |    |
| 194 | Moerasspirea              | Filipendula ulmaria                 | 526      |    |    |    | 1  |    |    |    | 1  |
| 195 | morgenster, Gele          | Tragopogon pratensis ssp. pratensis | 2418     | x  | 1  | 3  | 3  | 1  |    |    | 2  |
| 196 | morgenster, Paarse        | Tragopogon porrifolius              | 1293     |    | 1  |    |    |    |    |    |    |
| 197 | mosterd, Zwarte           | Brassica nigra                      | 152      |    |    |    |    |    |    |    | 2  |
| 198 | munt, Water-              | Mentha aquatica                     | 813      | x  | 2  |    | 2  |    |    |    | 3  |
| 199 | muur, Vogel-              | Stellaria media                     | 1250     | x  | 2  |    |    |    |    |    | 3  |
| 200 | Muurpeper                 | Sedum acre                          | 1175     | x  |    |    |    |    |    |    | 2  |

Waarnemingen op streeplijsten 1995

BLAD 5 van 8

| NR  | NEDERLANDSE NAAM               | WETENSCHAPPELIJKE NAAM                               | kaart    | 30 | 30 | 30 | 30 | 30 | 30 | 30 | 30 |
|-----|--------------------------------|--|----------|----|----|----|----|----|----|----|----|
|     |                                |  | uurhok   | 57 | 58 | 57 | 57 | 57 | 57 | 57 | 47 |
|     |                                |  | km - hok | 34 | 21 | 41 | 42 | 41 | 44 | 44 | 45 |
|     |                                |  | wnr.s    | DH | KS | RE | RE | VO | VS | VS | VS |
|     |                                |  | SNR      |    |    |    |    |    |    |    |    |
| 201 | naalbaar, Geelrode             | <i>Setaria pumila</i>                                | 1195     |    |    |    |    |    |    | 1  |    |
| 202 | nachtschade, Beklierde         | <i>Solanum nigrum</i> subsp. <i>schultesii</i>       | 1738     | x  |    |    |    |    |    |    |    |
| 203 | nachtschade, Zwarte, s.s.      | <i>Solanum nigrum</i> subsp. <i>nigrum</i>           | 1219     |    | 1  |    |    |    | 3  | 2  |    |
| 204 | nagelkruid, Geel               | <i>Geum urbanum</i>                                  | 579      | x  |    |    |    |    | 3  |    |    |
| 205 | ooievaarsbek, Berm-            | <i>Geranium pyrenaicum</i>                           | 575      |    |    | 2  | 2  |    | 3  |    |    |
| 206 | ooievaarsbek, Donkere          | <i>Geranium phaeum</i>                               | 572      |    |    | 2  |    |    | 2  |    |    |
| 207 | ooievaarsbek, Kleine           | <i>Geranium pusillum</i>                             | 574      | x  | 1  |    |    |    | 1  |    |    |
| 208 | ooievaarsbek, Ronde            | <i>Geranium rotundifolium</i>                        | 577      |    |    |    |    |    | 1  |    |    |
| 209 | ooievaarsbek, Slipbladige      | <i>Geranium dissectum</i>                            | 570      |    | 2  |    |    | 3  | 3  | 3  |    |
| 210 | ooievaarsbek, Zachte           | <i>Geranium molle</i>                                | 571      | x  |    |    |    |    | 3  |    |    |
| 211 | orchis, Brede, ssp. majalis v. | <i>Dactylorhiza majalis</i> ssp. <i>majalis</i>      | 886      |    |    |    |    |    |    |    | 2  |
| 212 | orchis, Riet-                  | <i>Dactylorhiza majalis</i> ssp. <i>praetermissa</i> | 890      |    |    |    |    |    |    |    | 3  |
| 213 | paardebloem, Gewone            | <i>Taraxacum officinale</i> s.s.                     | 2430     | x  | 3  | 3  | 3  | 3  | 3  | 3  | 3  |
| 214 | Papegaaiekruid                 | <i>Amaranthus retroflexus</i>                        | 47       |    |    |    |    |    | 1  |    |    |
| 215 | pastinaak, Gewone              | <i>Pastinaca sativa</i>                              | 922      | x  | 2  | 2  | 3  | 3  | 3  | 2  |    |
| 216 | Peen                           | <i>Daucus carota</i>                                 | 394      | x  | 2  | 3  | 3  | 3  | 3  | 2  |    |
| 217 | Penningkruid                   | <i>Lysimachia nummularia</i>                         | 782      |    |    |    | 2  |    | 2  |    |    |
| 218 | Perzikkruid                    | <i>Polygonum persicaria</i>                          | 977      | x  | 1  | 2  | 3  | 3  | 3  |    |    |
| 219 | Pinksterbloem                  | <i>Cardamine pratensis</i>                           | 205      | x  | 1  | 3  | 3  | 3  | 2  | 3  |    |
| 220 | raaigras, Engels               | <i>Lolium perenne</i>                                | 756      | x  | 3  | 3  | 3  |    | 3  | 3  |    |
| 221 | raaigras, Italiaans            | <i>Lolium multiflorum</i>                            | 755      |    |    |    |    |    | 2  |    |    |
| 222 | raket, Gewone                  | <i>Sisymbrium officinale</i>                         | 1211     | x  | 2  | 3  | 3  | 2  | 3  |    |    |
| 223 | ratelaar, Grote                | <i>Rhinanthus angustifolius</i>                      | 1066     |    | 1  |    |    |    | 1  | 3  |    |
| 224 | ratelaar, Harige               | <i>Rhinanthus alectorolophus</i>                     | 1065     |    |    |    |    |    |    | 2  |    |
| 225 | reigersbek, Gewone, s.s.       | <i>Erodium cicutarium</i> ssp. <i>cutarium</i>       | 480      |    |    | 3  | 3  |    | 2  |    |    |
| 226 | reseda, Wilde                  | <i>Reseda lutea</i>                                  | 1062     | x  |    |    |    |    |    |    |    |
| 227 | reukgras, Gewoon               | <i>Anthoxanthum odoratum</i>                         | 66       |    |    |    |    |    |    |    | 2  |
| 228 | Reuzenbalsemien                | <i>Impatiens glandulifera</i>                        | 1862     |    |    |    |    |    | 1  |    |    |
| 229 | Riet                           | <i>Phragmites australis</i>                          | 933      | x  | 2  | 3  | 3  | 3  | 3  | 3  |    |
| 230 | Rietgras                       | <i>Phalaris arundinacea</i>                          | 930      | x  | 1  |    |    |    | 3  | 3  |    |
| 231 | Robertskruid                   | <i>Geranium robertianum</i>                          | 576      | x  | 1  | 1  | 2  |    | 2  | 3  |    |
| 232 | rolklaver, Gewone              | <i>Lotus corniculatus</i> subsp. <i>corniculatus</i> | 761      |    |    |    |    |    | 1  |    |    |
| 233 | rolklaver, Moeras-             | <i>Lotus uliginosus</i>                              | 763      |    |    |    | 3  |    |    | 3  |    |
| 234 | roos, Rimpel-                  | <i>Rosa rugosa</i>                                   | 1085     | x  |    |    |    |    |    |    |    |
| 235 | roos, Veelbloemige             | <i>Rosa multiflora</i>                               | 5129     |    |    |    |    |    | 2  |    |    |
| 236 | rus, Greppel-                  | <i>Juncus bufonius</i>                               | 675      |    |    |    |    |    | 3  |    |    |
| 237 | rus, Padde-                    | <i>Juncus subnodulosus</i>                           | 688      |    |    |    |    |    | 1  | 1  |    |
| 238 | rus, Pit-                      | <i>Juncus effusus</i>                                | 680      |    | 1  |    |    |    | 3  | 3  |    |
| 239 | rus, Platte                    | <i>Juncus compressus</i>                             | 678      |    |    |    |    |    | 2  |    |    |
| 240 | rus, Zeegroene                 | <i>Juncus inflexus</i>                               | 684      |    | 1  |    |    |    | 3  |    |    |
| 241 | rus, Zomp-                     | <i>Juncus articulatus</i>                            | 673      |    | 1  |    |    |    | 3  | 3  |    |
| 242 | schapegras, Fijn               | <i>Festuca ovina</i> subsp. <i>tenuifolia</i>        | 1474     |    |    |    |    |    | 2  |    |    |
| 243 | Schijnaardbei                  | <i>Potentilla indica</i>                             | 5117     | x  |    |    |    |    | 3  |    |    |
| 244 | silene, Blaas-                 | <i>Silene vulgaris</i>                               | 1206     |    | 1  |    | 3  |    | 2  |    |    |
| 245 | Sint-Janskruid                 | <i>Hypericum perforatum</i>                          | 649      | x  |    |    |    |    | 2  |    |    |
| 246 | Sleedoom                       | <i>Prunus spinosa</i>                                | 1021     |    |    |    |    |    | 1  |    |    |
| 247 | smeewortel, Gewone             | <i>Symphytum officinale</i>                          | 1259     | x  | 2  | 3  | 3  | 3  | 3  | 3  |    |
| 248 | Sneeuwbes                      | <i>Symphoricarpos albus</i>                          | 2107     |    |    |    |    |    | 2  |    |    |
| 249 | sneeuwkllokje, Gewoon          | <i>Galanthus nivalis</i>                             | 538      | x  | 2  |    | 3  |    | 1  | 2  |    |
| 250 | Spaanse aak                    | <i>Acer campestre</i>                                | 1        |    |    |    |    |    | 3  |    |    |



| Waarnemingen op streeplijsten 1995 |                             | kaart                                 | 30   | 30 | 30 | 30 | 30 | 30 | 30 |
|------------------------------------|-----------------------------|---------------------------------------|------|----|----|----|----|----|----|
| BLAD 6 van 8                       |                             | uurhok                                | 57   | 58 | 57 | 57 | 57 | 57 | 47 |
|                                    |                             | km - hok                              | 34   | 21 | 41 | 42 | 41 | 44 | 45 |
|                                    |                             | wnr.s                                 | DH   | KS | RE | RE | VO | VS | VS |
| NR                                 | NEDERLANDSE NAAM            | WETENSCHAPPELIJKE NAAM                | SNR  |    |    |    |    |    |    |
| 251                                | speenkruid, Gewoon          | Ranunculus ficaria subsp. bulbifer    | 1047 | x  | 2  | 3  | 3  | 3  | 3  |
| 252                                | springzaad, Klein           | Impatiens parviflora                  | 661  |    |    |    | 2  |    |    |
| 253                                | Stalkaars                   | Verbascum densiflorum                 | 1342 |    |    |    |    | 1  |    |
| 254                                | steenraket, Gewone          | Erysimum cheiranthoides               | 487  |    |    |    | 3  | 2  | 1  |
| 255                                | stekelvaren, Brede          | Dryopteris dilatata                   | 419  |    |    |    |    |    | 2  |
| 256                                | sterhyacint, Oosterse       | Scilla siberica                       | 1887 |    |    |    |    | 2  |    |
| 257                                | sterrekroos, Gewoon         | Callitriche platycarpa                | 184  |    | 2  |    |    | 3  | 3  |
| 258                                | Stinkende gouwe             | Chelidonium majus                     | 305  | x  | 2  | 3  | 3  | 3  | 2  |
| 259                                | Straatgras                  | Poa annua                             | 952  | x  | 2  |    |    | 3  | 3  |
| 260                                | streepzaad, Groot           | Crepis biennis                        | 371  | x  |    |    |    |    |    |
| 261                                | streepzaad, Klein           | Crepis capillaris                     | 372  | x  | 2  | 3  | 2  | 2  | 3  |
| 262                                | struisgras, Hoog            | Agrostis gigantea                     | 17   |    |    |    |    | 1  |    |
| 263                                | tandzaad, Smal              | Bidens connata                        | 142  |    |    |    |    |    | 2  |
| 264                                | tandzaad, Zwart             | Bidens frondosa                       | 143  |    |    |    |    | 1  |    |
| 265                                | teunisbloem, Grote          | Oenothera erythrosepala               | 873  |    |    |    | 1  | 2  |    |
| 266                                | teunisbloem, Middelste      | Oenothera biennis                     | 872  | x  |    |    |    |    |    |
| 267                                | Timoteegras s.s.            | Phleum pratense subsp. pratense       | 932  | x  | 2  |    | 3  | 3  | 3  |
| 268                                | torkruid, Pijp-             | Oenanthe fistulosa                    | 869  |    |    |    |    |    | 2  |
| 269                                | valeriaan, Echte            | Valeriana officinalis                 | 1333 |    | 1  |    |    |    | 2  |
| 270                                | Varkensgras                 | Polygonum aviculare                   | 968  | x  | 2  |    | 3  | 3  | 3  |
| 271                                | varkenskers, Grove          | Coronopus squamatus                   | 359  |    |    |    |    | 1  |    |
| 272                                | varkenskers, Kleine         | Coronopus didymus                     | 358  |    |    |    |    | 2  | 2  |
| 273                                | Veenwortel                  | Polygonum amphibium                   | 967  |    | 2  |    | 2  | 3  | 3  |
| 274                                | veldkers, Bos-              | Cardamine flexuosa                    | 202  |    |    |    |    | 2  | 3  |
| 275                                | veldkers, Kleine            | Cardamine hirsuta                     | 203  | x  | 2  | 3  | 3  | 3  | 3  |
| 276                                | veldsla, Gewone             | Valerianella locusta                  | 1336 |    |    |    |    | 2  |    |
| 277                                | vergeet-mij-nietje, Akker-  | Myosotis arvensis                     | 840  | x  |    |    |    | 2  |    |
| 278                                | vergeet-mij-nietje, Bos-    | Myosotis sylvatica                    | 846  |    |    |    | 1  | 2  |    |
| 279                                | vergeet-mij-nietje, Moeras- | Myosotis palustris                    | 844  |    | 2  |    | 3  | 2  | 3  |
| 280                                | vergeet-mij-nietje, Ruw     | Myosotis ramosissima                  | 843  |    |    |    |    | 2  |    |
| 281                                | vetkruid, Wit               | Sedum album                           | 1176 |    |    |    |    | 2  |    |
| 282                                | vetmuur, Liggende           | Sagina procumbens                     | 1112 | x  |    |    |    | 3  |    |
| 283                                | vetmuur, Tengere            | Sagina apetala                        | 1109 | x  | 2  |    |    | 3  |    |
| 284                                | Vijfvingerkruid             | Potentilla reptans                    | 1010 | x  |    |    |    | 2  |    |
| 285                                | vingergras, Harig           | Digitaria sanguinalis                 | 408  |    |    |    |    | 2  |    |
| 286                                | viooltje, Akker-            | Viola arvensis                        | 1378 | x  |    |    |    | 2  |    |
| 287                                | viooltje, Driekleurig       | Viola tricolor                        | 1390 |    | 1  |    |    |    |    |
| 288                                | viooltje, Maarts            | Viola odorata                         | 1384 |    | 1  |    |    | 2  |    |
| 289                                | vlier, Gewone               | Sambucus nigra                        | 1133 | x  | 1  | 3  | 3  | 3  | 2  |
| 290                                | Vlinderstruik               | Buddleja davidii                      | 5032 |    | 1  |    |    | 2  |    |
| 291                                | Vogelkers                   | Prunus padus                          | 1019 |    |    | 3  | 3  | 3  | 2  |
| 292                                | vogelmelk, Gewone           | Ornithogalum umbellatum               | 896  |    | 1  |    | 1  | 2  |    |
| 293                                | vossestaart, Geknikte       | Alopecurus geniculatus                | 40   |    | 2  |    |    |    | 3  |
| 294                                | vossestaart, Grote          | Alopecurus pratensis                  | 42   | x  | 2  | 3  | 3  | 3  | 3  |
| 295                                | Vroegeling                  | Erophila verna                        | 483  | x  | 2  | 2  | 3  | 3  |    |
| 296                                | vrouwenmantel, Fraaie       | Alchemilla mollis                     | 1648 | x  | 1  |    |    | 2  |    |
| 297                                | walstro, Glad               | Galium mollugo                        | 550  |    |    |    |    | 2  |    |
| 298                                | walstro, Moeras-            | Galium palustre                       | 2376 |    |    |    |    | 1  | 2  |
| 299                                | waterbies, Gewone           | Eleocharis palustris subsp. palustris | 437  |    | 1  |    |    | 2  |    |
| 300                                | watereppe, Grote            | Sium latifolium                       | 1216 |    |    |    |    |    | 1  |

Waarnemingen op streeplijsten 1995

BLAD 7 van 8

| NR  | NEDERLANDSE NAAM      | WETENSCHAPPELIJKE NAAM      | kaart    | 30 | 30 | 30 | 30 | 30 | 30 | 30 | 30 |
|-----|-----------------------|-----------------------------|----------|----|----|----|----|----|----|----|----|
|     |                       |                             | uurhok   | 57 | 58 | 57 | 57 | 57 | 57 | 47 | 47 |
|     |                       |                             | km - hok | 34 | 21 | 41 | 42 | 41 | 44 | 45 | 45 |
|     |                       |                             | wnr.s    | DH | KS | RE | RE | VO | VS | VS |    |
|     |                       |                             | SNR      |    |    |    |    |    |    |    |    |
| 301 | watereppe, Kleine     | Berula erecta               | 1215     |    | 2  |    |    |    | 2  | 2  |    |
| 302 | Watergentiaan         | Nymphoides peltata          | 867      |    | 2  |    |    |    | 2  | 3  |    |
| 303 | Watergras             | Catabrosa aquatica          | 274      |    |    |    |    |    | 2  | 2  |    |
| 304 | waterkers, Gele       | Rorippa amphibia            | 1074     | x  | 1  |    |    |    | 2  |    |    |
| 305 | waterkers, Slanke     | Rorippa microphylla         | 859      |    | 1  |    |    |    |    | 3  |    |
| 306 | waterlelie, Witte     | Nymphaea alba               | 866      |    | 1  |    |    |    | 1  |    |    |
| 307 | waterpest, Brede      | Elodea canadensis           | 441      |    |    |    |    |    |    |    | 2  |
| 308 | waterpest, Smalle     | Elodea nuttallii            | 442      |    |    |    |    |    | 3  | 3  |    |
| 309 | waterranonkel, Stijve | Ranunculus circinatus       | 1046     |    |    |    |    |    | 2  | 3  |    |
| 310 | waterweegbree, Grote  | Alisma plantago-aquatica    | 28       |    | 1  |    |    | 3  | 2  |    |    |
| 311 | wederik, Punt-        | Lysimachia punctata         | 1867     |    |    |    |    |    | 2  |    |    |
| 312 | weegbree, Grote, s.s. | Plantago major subsp. major | 947      | x  | 1  | 3  | 3  | 3  | 3  | 3  |    |
| 313 | weegbree, Smalle      | Plantago lanceolata         | 946      | x  | 2  | 3  | 3  | 3  | 3  | 3  |    |
| 314 | wespenorchis, Brede   | Epipactis helleborine       | 460      |    |    | 1  |    |    | 2  | 1  |    |
| 315 | wikke, Ringel-        | Vicia hirsuta               | 1370     |    |    |    | 3  |    | 1  | 2  |    |
| 316 | wikke, Smalle, s.s.   | Vicia sativa subsp. nigra   | 1368     |    |    |    | 2  |    | 3  | 3  |    |
| 317 | wikke, Vogel-         | Vicia cracca                | 1369     | x  | 1  | 2  | 2  | 3  | 3  | 3  |    |
| 318 | Wilde hyacint         | Scilla non-scripta          | 1151     |    |    | 3  | 3  |    | 2  |    |    |
| 319 | wilg, Amandel-        | Salix triandra              | 1125     |    |    |    |    |    |    |    | 3  |
| 320 | wilg, Grauwe          | Salix cinerea               | 1119     |    |    |    |    |    | 2  | 2  |    |
| 321 | wilg, Schiet-         | Salix alba                  | 1116     |    |    |    |    |    | 3  | 3  |    |
| 322 | Wilgeroosje           | Chamerion angustifolium     | 450      |    |    | 3  | 2  | 3  | 1  |    |    |
| 323 | wilgeroosje, Harig    | Epilobium hirsutum          | 451      | x  | 2  | 3  | 3  | 3  | 3  | 3  |    |
| 324 | winde, Akker-         | Convolvulus arvensis        | 350      |    |    |    |    |    | 2  |    |    |
| 325 | winde, Haag-          | Calystegia sepium           | 188      | x  | 2  | 3  | 2  | 3  | 3  | 3  |    |
| 326 | witbol, Gestreepte    | Holcus lanatus              | 631      | x  | 2  | 3  | 3  | 3  | 3  | 3  |    |
| 327 | Witte krodde          | Thlaspi arvense             | 1281     |    | 1  |    |    | 1  | 3  | 2  |    |
| 328 | wolfsmelk, Tuin-      | Euphorbia peplus            | 498      | x  | 2  |    |    | 1  | 3  | 2  |    |
| 329 | Wolfspoot             | Lycopus europaeus           | 780      |    | 1  |    |    |    | 2  | 3  |    |
| 330 | zandkool, Grote       | Diplotaxis tenuifolia       | 410      | x  |    |    |    |    | 2  |    |    |
| 331 | zandkool, Kleine      | Diplotaxis muralis          | 409      |    |    |    |    |    | 2  |    |    |
| 332 | Zandmuur              | Arenaria serpyllifolia      | 2334     | x  |    |    |    |    | 3  |    |    |
| 333 | Zandraket             | Arabidopsis thaliana        | 81       | x  |    |    |    |    | 2  |    |    |
| 334 | Zeepekruid            | Saponaria officinalis       | 1139     |    |    |    |    |    | 1  |    |    |
| 335 | Zegekruid             | Nicandra physalodes         | 863      |    |    |    |    |    | 1  |    |    |
| 336 | zegge, Oever-         | Carex riparia               | 259      |    | 1  |    |    |    | 2  | 2  |    |
| 337 | zegge, Ruige          | Carex hirta                 | 235      | x  | 1  |    |    |    | 3  | 3  |    |
| 338 | zegge, Tweerijige     | Carex disticha              | 225      |    |    |    |    |    | 1  | 3  |    |
| 339 | zegge, vos-, Valse    | Carex cuprina               | 245      |    | 1  |    |    |    | 2  | 2  |    |
| 340 | Zevenblad             | Aegopodium podagraria       | 11       | x  | 2  | 3  | 3  | 3  | 3  | 2  |    |
| 341 | Zilverschildzaad      | Lobularia maritima          | 1865     |    |    |    |    |    | 2  |    |    |
| 342 | Zilverschoon          | Potentilla anserina         | 1006     | x  | 1  | 3  | 3  | 3  | 3  | 2  |    |
| 343 | zoutgras, Moeras-     | Triglochin palustris        | 1311     |    |    |    |    |    |    | 2  |    |
| 344 | zuring, Kluwen-       | Rumex conglomeratus         | 1097     |    |    |    |    |    | 1  | 2  |    |
| 345 | zuring, Krul-         | Rumex crispus               | 1098     | x  | 2  | 2  | 2  |    | 3  | 2  |    |
| 346 | zuring, Moeras-       | Rumex palustris             | 1102     |    |    |    |    | 1  |    |    |    |
| 347 | zuring, Ridder-       | Rumex obtusifolius          | 1101     | x  | 3  | 3  | 3  | 3  | 3  | 3  |    |
| 348 | zuring, Schape-       | Rumex acetosella            | 1094     | x  | 1  |    |    |    | 3  |    |    |
| 349 | zuring, Veld-         | Rumex acetosa               | 1093     | x  | 1  |    |    | 3  | 3  | 3  |    |
| 350 | zuring, Water-        | Rumex hydrolapathum         | 1099     |    | 1  |    |    |    | 2  | 3  |    |

| Waarnemingen op streeplijsten 1995 |                       | kaart  | 30   | 30 | 30 | 30 | 30 | 30 | 30 |
|------------------------------------|-----------------------|--|------|----|----|----|----|----|----|
| BLAD 8 van 8                       |                       | uurhok                                       | 57   | 58 | 57 | 57 | 57 | 57 | 47 |
|                                    |                       | km - hok                                     | 34   | 21 | 41 | 42 | 41 | 44 | 45 |
|                                    |                       | wnr.s  | DH   | KS | RE | RE | VO | VS | VS |
| NR                                 | NEDERLANDSE NAAM      | WETENSCHAPPELIJKE NAAM                       | SNR  |    |    |    |    |    |    |
| 351                                | Zwaluw tong           | <i>Polygonum convolvulus</i>                 | 970  | x  |    |    |    |    | 1  |
| 352                                | Zwanebloem            | <i>Butomus umbellatus</i>                    | 171  |    | 1  |    |    | 2  |    |
| 353                                | Zwarte bes            | <i>Ribes nigrum</i>                          | 1070 |    |    |    |    |    | 2  |
| 354                                | zwenkgras, Riet-      | <i>Festuca arundinacea</i>                   | 514  |    | 2  |    |    | 3  | 3  |
| 355                                | zwenkgras, Rood, s.s. | <i>Festuca rubra</i> subsp. <i>commutata</i> | 520  |    | 1  |    |    | 3  |    |

| Toegevoegde waarnemingen op streeplijsten 1995 |                      | kaart                         | 30   | 30 | 30 | 30 | 30 | 30 | 30 |
|--|----------------------|-------------------------------|------|----|----|----|----|----|----|
|  |                      | uurhok                        | 57   | 58 | 57 | 57 | 57 | 57 | 47 |
|  |                      | km-hok                        | 34   | 21 | 41 | 42 | 41 | 44 | 45 |
|  |                      | wnr.s                         | DH   | KS | RE | RE | VO | VS | VS |
| NR   | NEDERLANDSE NAAM     | WETENSCHAPPELIJKE NAAM        | SNR  |    |    |    |    |    |    |
| 356  | akelei, Wilde        | <i>Aquilegia vulgaris</i>     | 80   |    | x  |    |    |    |    |
| 357  | Bolletjesraket       | <i>Rapistrum rugosum</i>      | 1764 |    |    |    |    | 1  |    |
| 358  | doddegras, Zand-     | <i>Phleum arenarium</i>       | 931  |    |    |    |    | 1  |    |
| 359  | duizendknoop, Hegge- | <i>Polygonum dumetorum</i>    | 971  |    |    |    |    | 1  |    |
| 360  | duizendknoop, Zachte | <i>Polygonum mite</i>         | 976  |    |    |    |    | 1  |    |
| 361  | Echte kervel         | <i>Anthriscus cerefolium</i>  | 69   |    | x  |    |    |    |    |
| 362  | els, Hartbladige     | <i>Alnus cordata</i>          | 5011 | x  |    |    |    |    |    |
| 363  | Gelderse roos        | <i>Viburnum opulus</i>        | 1367 | x  |    |    |    |    | 1  |
| 364  | IJzerhard            | <i>Verbena officinalis</i>    | 1344 |    |    |    |    | 1  |    |
| 365  | klokje, Pracht-      | <i>Campanula persicifolia</i> | 194  | x  |    |    |    | 1  |    |
| 366  | leeuweklauw, Kleine  | <i>Aphanes inexpectata</i>    | 75   |    |    |    |    | 1  |    |
| 367  | Mannetjesvaren       | <i>Dryopteris filix-mas</i>   | 421  |    |    |    |    |    | 1  |
| 368  | Raapzaad             | <i>Brassica rapa</i>          | 1804 |    |    |    |    |    | 1  |
| 369  | silene, Kegel-       | <i>Silene conica</i>          | 1202 |    |    |    |    | 1  |    |
| 370  | Steenbreekvaren      | <i>Asplenium trichomanes</i>  | 113  | x  |    |    |    |    |    |
| 371  | vederkruid, Aar-     | <i>Myriophyllum spicatum</i>  | 851  |    |    |    |    |    | 1  |
| 372  | wikke, Hegge-        | <i>Vicia sepium</i>           | 1373 |    |    |    |    | 1  |    |
| 373  | zegge, cyper-, Hoge  | <i>Carex pseudocyperus</i>    | 254  |    |    |    |    |    | 1  |
| 374  | Zilverhaver          | <i>Aira caryophylla</i>       | 20   |    |    |    |    | 2  |    |
| 375  | Zomerklokje          | <i>Leucojum aestivum</i>      | 734  |    |    | 2  | 2  |    |    |

#### Losse waarnemingen 1995

| NEDERLANDSE NAAM             | WETENSCHAPPELIJKE NAAM                      | SNR  | BED. | HOKNR  | WNR |
|------------------------------|---|------|------|--------|-----|
| dovenetel, Ingesneden        | <i>Lamium purpureum</i> var. <i>incisum</i> | 703  | 1    | 305743 | VS  |
| Duinriet                     | <i>Calamagrostis epigejos</i>               | 174  | 2    | 305732 | VS  |
| Gevlekte scheerling          | <i>Conium maculatum</i>                     | 347  | 1    | 304755 | VS  |
| glidkruid, Blauw             | <i>Scutellaria galericulata</i>             | 1173 | 1    | 305734 | VS  |
| klokje, Pracht-              | <i>Campanula persicifolia</i>               | 194  | 1    | 305734 | VS  |
| klokje, Pracht-              | <i>Campanula persicifolia</i>               | 194  | 1    | 305732 | VS  |
| Mantelanjer                  | <i>Petrorhagia prolifera</i>                | 696  | x    | 305733 | VS  |
| muur, Water-                 | <i>Stellaria aquatica</i>                   | 847  | 1    | 305734 | VS  |
| struisgras, Hoog             | <i>Agrostis gigantea</i>                    | 17   | 2    | 305723 | VS  |
| vederkruid, Krans-           | <i>Myriophyllum verticillatum</i>           | 852  | 2    | 304755 | VS  |
| viooltje, bos-, Donkersporig | <i>Viola reichenbachiana</i>                | 1386 | 2    | 305742 | VS  |
| weegbree, Hertshoorn-        | <i>Plantago coronopus</i>                   | 944  | x    | 305715 | JO  |
| Heelblaadjes                 | <i>Pulicaria dysenterica</i>                | 1029 | x    | 305734 | KS  |
| klaverzuring, Gehoornde      | <i>Oxalis corniculata</i>                   | 910  | x    | 305725 | KS  |
| zoutgras, Moeras-            | <i>Triglochin palustris</i>                 | 1311 | x    | 304851 | KS  |
| Zulte                        | <i>Aster tripolium</i>                      | 117  | x    | 304851 | KS  |

# VERSLAGEN VAN ACTIVITEITEN

## 6 DE BIJZONDERE NATUUR EN FLORA VAN DEN BOSCH

door Rob de Vrind, 18 januari

**Johan Vos**

Het was een mistige, koude avond op de 18e januari. Misschien was het daarom wel zo leuk om de prachtige zomerbeelden van Den Bosch en directe omgeving op je te laten inwerken. Dat Rob de Vrind actief is in de Bossche milieubeweging bleek overduidelijk uit de toonzetting van zijn verhaal. Veel mooie plekken staan op het punt om door menselijk ingrijpen te verdwijnen of aangetast te worden.

Het gaat daarbij in sommige gevallen zelfs om de laatste groeiplaatsen van soorten in brabant en wijde omgeving. Mij bekreep sterk het gevoel dat we inmiddels allerlei bedreigde organismen op rode lijsten zetten, maar dat dit blijkbaar geen enkele consequentie heeft voor het instandhouden van de groeiplaatsen van die soorten!

Rob liet ons zien dat Den Bosch een ontmoetingsplaats is van verschillende landschappen en dat er daardoor enorme abiotische potenties aanwezig zijn voor een rijke, gevarieerde flora. Dit bleek dan ook overduidelijk uit de resultaten van zijn vele speurtochten, waarbij ook een aantal natuurgebieden "onder de rook van Den Bosch" zijn meegenomen. (Bossche broek, Moerputten e.d.)

Als uitgangspunt voor zijn studie nam hij de flora van Den Bosch e.o. die in 1848 door dhr. van Hoven is gemaakt. In dit werk zijn 684 soorten inclusief hun vindplaats beschreven. Het idee was om te kijken wat er 150 jaar later nog terug te vinden was van deze rijkdommen.

Het onderzoek van Rob heeft betrekking op een gebied van iets meer dan 100 km<sup>2</sup>. In een periode van 6 jaar werden ruim 750 soorten genoteerd, waarvan er 25 op de rode lijst voorkomen.

Enkele voorbeelden van zeldzame soorten uit de stenen stad zijn: lange ereprijs, kleine pimpernel, klein glaskruid, bleke morgenster en grijskruid.

Uit het moerasgebied "Bossche broek": grote boterbloem, moeraskartelblad, blauwe zegge, spaanse ruiter en moeraswolfsmelk.

Uit het uiterwaardengebied: zandwolfsmelk, tripmadam, weidekervel, ruige weegbree en veldsalie.

Als klap op de vuurpeil maakte Rob melding van het donker pimpernelblauwtje dat een paar jaar geleden geherintroduceerd is in de "Moerputten", een moerasgebied aan de rand van Den Bosch. Dit vlindertje wordt beschouwd als de meest bedreigde vlindersoort ter wereld. De "Moerputten" is een floristisch bijzonder gebied dat een "ruiger" type blauwgras bevat dan "normaal" zonder orchideeën maar met veel grote pimpernel, waardplant van het donker pimpernelblauwtje! Naast veel grote pimpernel komt in het gebied ook trilgras, veenmelkviooltje, stijve wikke, moerasspirea en grote wederik voor. Helaas is door een bedrijfsongeval (door een menselijke vergissing werd er te vroeg gemaaid) de herintroductie waarschijnlijk mislukt.

Al met al een leerzame avond.

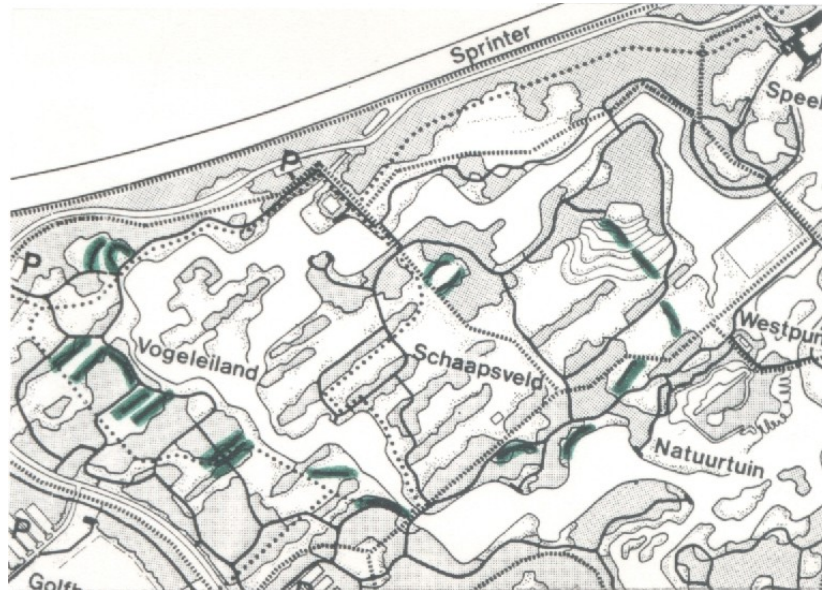
# 7 DAGVLINDERS VAN ZOETERMEER, SOORTEN EN POPULATIES

20 februari door Kars Veling

**Tilly Kester en Johan Vos met tekeningen van Ben Prins**

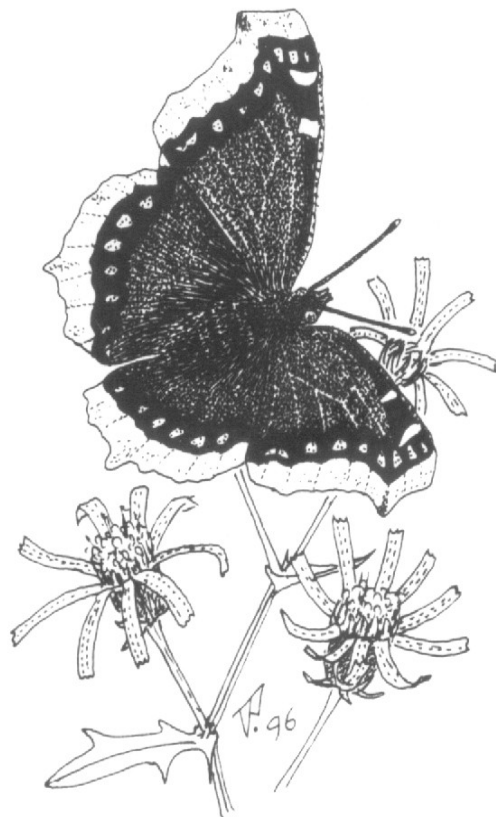
Dat dagvlinders populair zijn bleek overduidelijk uit de opkomst deze avond, die door de gezamenlijke Zoetermeerse afdelingen van IVN en KNNV was georganiseerd.

Wie Peter v. Wely kent weet dat hij zich in Zoetermeer al tientallen jaren met dagvlinderonderzoek bezighoudt. Ook wordt er in het Westerpark door een aantal IVN/KNNV'ers al zo'n vijf jaar een monitoringroute (zie kaartje) gelopen.



*Monitoringroutes in het Westerpark*

Alle gegevens worden aan de Vlinderstichting gerapporteerd en zorgden ervoor dat Kars Veling veel Zoetermeer in zijn verhaal kon verwerken. Even nog wat feiten over dagvlinders op een rijtje: Het gaat slecht met de dagvlinders in Nederland. Van de 70 soorten die Nederland ooit rijk was zijn er al 17 uitgestorven. 30 soorten worden in hun voortbestaan bedreigd. Maar 23 soorten zijn nog algemeen voorkomend. De twee meest algemene soorten zijn de dagpauwoog en de kleine vos, terwijl de gehakkelde aurelia en het landkaartje zich de laatste jaren sterk uitbreiden. Ook in Zoetermeer is dit merkbaar. (zie *Dagvlinders in Zoetermeer*, KNNV-kwartaalbericht nr. 10) De rouwmantel (zie de prachtige tekening van Ben Prins) was sinds 1960 in Nederland al uitgestorven maar vorig jaar werden we tot ieders verbazing verrast op minstens 1200 exemplaren van deze soort. De verwachting is dat een aantal van deze "zwerfers" is doorgetrokken naar Engeland, maar dat er ook exemplaren in Nederland zullen proberen om te overwinteren



*Rouwmantel op boskruiskruid*  
*Tekening Ben Prins*



Rouwmantels overwinteren als vlinder in holle bomen e.d. en kunnen vanaf eind februari, ook in Zoetermeerse regio rondvliegend gezien worden.

Kars is zeer geïnteresseerd in waarnemingen!

Wat de in steden voorkomende soorten betreft hanteert de Vlinderstichting de volgende indeling:

Iedere stad kent z'n kroeglopers, het gaat om 8 algemeen voorkomende makkelijke soorten die je zonder iets speciaals te doen in iedere stad tegen komt.

Tot de typische stadsvlinders behoren die soorten die je in de stad meer ziet dan daarbuiten, dit zijn boomblauwtje en sleedoornpage. De laatste komt niet in Zoetermeer voor. In Amstelveen is de sleedoornpage onlangs als verstekeling met aangeplante sleedoorns meegekomen.

Tot slot dan nog de 15 stadsnatuurvlinders wier voorkomen gerelateerd kan worden aan natuurlijk beheerd groen. Je kunt zeggen dat het voorkomen van soorten uit deze groep een belangrijke graadmeter is van de kwaliteit van het natuurlijk groenbeheer ter plekke. De volgende in het Westerpark vliegende graslandvlinders zijn interessant in dit verband: Zwartsprietdikkopje legt eitjes in de schacht van grassen en kan daardoor alleen overleven in gras dat de winter over blijft staan. Komt in voor deze soort opvallend lage aantallen voor. Waarschijnlijk wordt de 10% grasland dat als vuistregel in de winter moet blijven overstaan niet gehaald. Op dit punt kan het hooilandbeheer misschien nog wat bijgesteld worden.

Hooibeestje is dit jaar maar twee keer waargenomen. Dit stemt overeen met de landelijke trend dat deze soort na de enorme, recente inzinking nog niet aan zijn herstel begonnen is. Bruin blauwtje is een rode lijst soort die al een flink aantal jaren een vaste populatie in het Westerpark vormt. Opvallend is dat deze soort graag gebruik maakt van geelbloeiende nectarplanten (boerenwormkruid)

Icarusblauwtje is een graslandsoort die het gemiddeld goed doet in het park.

Bruin zandooijje is een soort die relatief goed tegen maaien bestand is, mits dit maar niet na half september plaatsvindt. De rupsen zijn in staat om nadat het gras gemaaid is (en nog even blijft liggen) weg te kruipen. Deze soort profiteert ook elders in Zoetermeer van het gevoerde hooilandbeheer.

Argusvlinder is een graslandsoort die de laatste jaren in sterk wisselende aantallen wordt waargenomen.

De kleine vuurvlinder tot slot wordt juist opvallend weinig in het Westerpark aangetroffen. Het idee is dat het gevoerde maaibeheer voor deze soort niet gunstig uitpakt. Misschien kan hier nog eens goed naar gekeken worden.

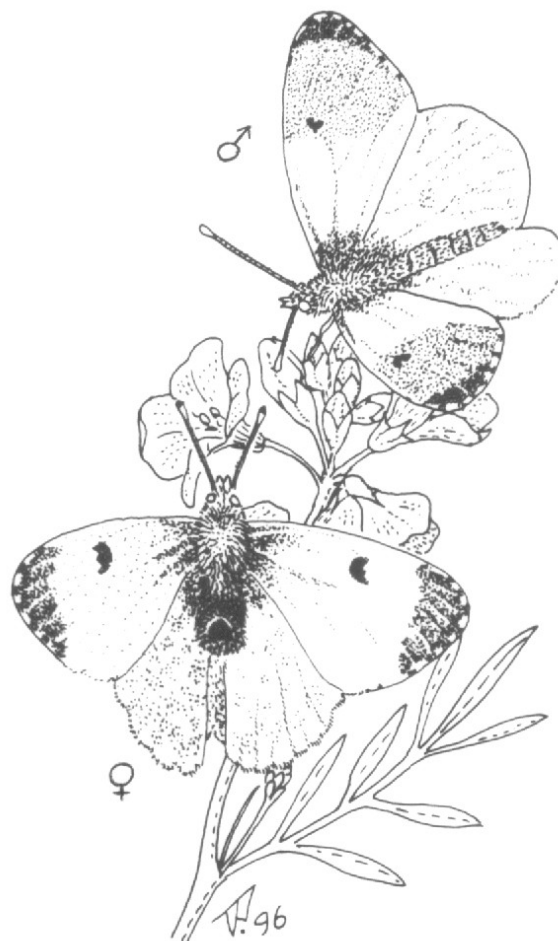
En dan het verhaal van de vlindersoort die maar niet in Zoetermeer wil voorkomen! Het oranjetipje. De ijverige oranjetipvrouwtjes zetten na paring eitje voor eitje af, daarvoor steeds een geschikte waardplant selekterend. Het gaat om planten die voorzien zijn van veel knoppen. Dat is nodig omdat de rupsen van de hawtjes leven en ook nog geneigd zijn elkaar op te eten. Door de ei-afzetting te spreiden zou tevens kanibalisme voor een groot deel voorkomen worden!

Vervolgens moet er als de pinksterbloemplanten afsterven ruigte en/of bosrand op rupsenloopafstand (binnen 15 m.) aanwezig zijn. Als de rups deze barre tocht volbracht heeft kan zij zich daar in alle rust verpoppen, mits ..... de bosrand niet uitgemaaid wordt. Waarom deze soort in Zoetermeer (vrijwel) ontbreekt werd mij, ook na deze avond niet duidelijk. Aan waardplanten geen gebrek, look zonder look en pinksterbloem zijn algemeen voorkomende soorten in Zoetermeer. De kwaliteit van het landschap (te weinig structuur) misschien of toch nog "te netjes" beheerd? Misschien speelt de bereikbaarheid van Zoetermeer dat middenin een kaal agrarisch polderlandschap ligt wel een rol.

Hiertegen is dan weer in te brengen dat Ben van As in een rijk gestructureerd "natuurpark" in Vlaardingen oranjetipjes heeft uitgezet en constateerde dat deze zich toch niet op eigen kracht kunnen redden.

Het leuke van vlinders is dat ze zoveel te vertellen hebben over het landschap waarin ze leven. En dat is iets wat Kars ons deze avond op verrassende wijze duidelijk heeft gemaakt.

Tot slot maakte les Voogd melding van de vlinderwerkgroep die nu toch echt opgericht gaat worden! Iedereen die na deze avond enthousiast is geworden voor vlinderonderzoek in Zoetermeer kan contact opnemen met les (tel. 3213152)



*Oranjetipje. Man boven, vrouw in afweerhouding (opgericht achterlijf) onder, op pinksterbloem. Tekening Ben Prins*

## DEBAT

Onderstaande reactie op het debat over het plan Wielewaal juli vorig jaar bereikte ons na de sluitingsdatum, zodat er geen reactie meer mogelijk was. Hoewel we een debat niet te lang moeten laten voortduren, is een reactie van Bob de Lange toch zo de moeite waard, dat we hem graag het laatste woord gunnen. Ik ben het natuurlijk volstrekt niet met hem eens, maar beschouw het debat hiermee als afgesloten. Bob eindigt met twijfels over de debatvorm. Toch is dat **de** manier om reliëf in de meningsvorming te krijgen en het besef te kweken dat er andere opvattingen zijn dan de eigen opvattingen met evenveel bestaansrecht. Waar anders vindt een open debat over de natuurontwikkeling in Zoetermeer plaats dan in blaadjes als dit? Politiek is er om consensus te bereiken, wetenschap om alle argumenten voor én tegen in hun scherpste vorm boven tafel te krijgen en vervolgens als vrienden met respect voor elkaars standpunten uit elkaar te gaan. Ik opteer niet voor politiek in dit blad, ik opteer voor wetenschap voor zover het leuk blijft: hobby. Graag hoor ik van de leden of zij zulke debatten in het blad willen of niet.

Taeke de Jong, redacteur.

Nu pas kwam ik het artikel tegen van Peter van Wely en Taeke de Jong over het project Wielewaal (KNNV kwartaalbericht no 9-, juli 1995), met daarin een reeks ongezouten opmerkingen over de oeverzwaluw in het Westerpark:

"Een ecologische flater" waarvan "voor kenners vast stond dat er nooit een oeverzwaluw zou broeden" omdat "de ecologische voorwaarde van de oeverzwaluw een pioniersgemeenschap is van enige omvang". Kortom "een poging de klok twintig jaar terug te zetten".

Peter van Wely is stellig een goed kenner van flora en fauna van Zoetermeer, maar voor kennis van de oeverzwaluw geef ik de voorkeur aan de literatuur. In het Handbook of the Western Palearctic (deel V, pag. 236) wordt het habitat van de oeverzwaluw als volgt omschreven: " Broedt vanaf de mediterrane zone in alle klimaatgebieden tot hoog in de sub-arctische zone. Is door het vangen van vliegende insecten grotendeels onafhankelijk van het onderliggende terrein. Vermijdt zwaar beboste gebieden, gebergten en woestijnen, geeft de voorkeur aan zandige, lemige oevers, afgravingen, klippen of grondbergen, geschikt om een nestgang te graven. Gebruikt soms gaten in kaden, steunmuren van wijngaarden of snelwegen of drainagegaten, indien gelegen bij geschikte voedselgebieden. Broedt in de USSR gemakkelijk in dorpen of zelfs steden, in west Europa is dit ongewoon".

Kortom: komt overal voor waar voldoende vliegend voedsel is en waar steile wanden aanwezig zijn, geschikt voor het graven van nestholten. De oeverzwaluw komt dan ook vrijwel overal in Europa voor alsmede in grote delen van Noord-Amerika.

Uit eigen waarnemingen kan ik deze bevindingen bevestigen en grotendeels met fotos ondersteunen:

- In Wales en in Denemarken een kolonie aan een recreatiestrand, in duinen die door de zee werden afgeslagen;
- In Schotland en Denemarken kolonies in kleine zandafgravingen voor lokaal gebruik, ver van open water, met typisch "parklandschap" (hagen, velden, bospercelen) als omgeving;
- In Schotland (Highlands) in een steile oever van een beek, met nauwelijks een meter hoogte tussen water en wortellaag;
- In Schotland in een grote zandafgraving, op afstand van open water;
- In Montana (USA) een kolonie van honderden paren in een grootschalig woestijnachtig gebied, met steile oever langs een rivier.

De kompasrichting van de wand lijkt geen invloed te hebben. De grondsoort is kennelijk wel van groot belang. In een Deense afgraving waren vele lagen te onderscheiden van grove kiezel tot fijn zand, waarschijnlijk afzettingen uit verschillende ijstijden. De oeverzwaluw bleek steeds dunne lagen van fijn zand op te zoeken. Niet verbazend als je de kleine zwakke pootjes bekijkt, die de vogel zelden gebruikt bij zijn leven op de vleugels. Alle genoemde gebieden waren stabiele gebieden, oude landschappen die ofwel door de natuur of door de mens langdurig in stand waren gehouden. Ook een grote verscheidenheid in landschappen, met als enig punt van overeenkomst een stukje verticale, zandige wand, geschikt voor het graven van een nestgang.

Dus: Noch in de literatuur, noch uit eigen waarneming enige aanwijzing voor de "voorwaarde van een pioniersgemeenschap van enige omvang". Hoe kunnen de auteurs er dan zo spectaculair naast zitten ? In Randstad en Broedvogels (1981) wordt een overzicht gegeven van de broedgevallen in deze eeuw en wordt vermeld "In de loop van de jaren zestig en zeventig lijkt de oeverzwaluw in de Randstad geprofitteerd te hebben

van allerlei graaf- en opspuitwerkzaamheden ten behoeve van wegebouw, stadsuitbreiding en waterstaatkundige werken". Later is dit bevestigd in Vlietlanden (Leidschendam) en op de Floriade, waar na zeer plaatselijk graven opeens weer oeverwaluwen verschenen.

De schrijvers hebben dus een tijdelijke en plaatselijke situatie, die een geschikte nestgelegenheid bood, tot algemene "ecologische" voorwaarde verheven. Hetzelfde misverstand als bij degenen die altijd gedacht hebben dat de zilvermeeuw een voorkeur heeft voor zandduinen als broedplaats. Dit blijkt alleen op te gaan als er geen rotskusten beschikbaar zijn en in de duinen geen vossen voorkomen. De eis van een steile wand lijkt eenvoudig, maar is niet gemakkelijk te vervullen. Een steile zandwand stort in en/of raakt begroeid en er dus is een zeer plaatselijke dynamiek nodig om de wand in stand te houden: onder natuurlijke omstandigheden kan stromend water (misschien ook winderosie, maar daarover heb ik geen gegevens) de wand in stand houden en natuurlijk kan menselijk graven en grondverzet een (tijdelijke en riskante) oplossing bieden. Met deze gegevens heb ik destijds namens de Vogelwerkgroep Zoetermeer bepleit dat in het Westerpark een kunstmatige wal gebouwd zou worden. De keuze van deze plaats is in vele opzichten te vergelijken met de succesvolle kolonie in een kunstmatige wand in Uden, met als enig verschil dat in Uden al een kolonie aanwezig was en in het Westerpark niet. De oeverwaluw is trouw aan zijn nestgebied en zal, als dit verloren gaat, trachten in de omgeving een nieuwe wand te vinden. Hoe dat zoeken precies gebeurt is mij niet bekend, maar voor de bijeneter heb ik dit mooi kunnen waarnemen in Zuid-Spanje. Ik zat in een schuilhut met wanden van stroplaten een purperhoen te observeren, toen plotseling, nog geen meter voor me, een bijeneter in de lucht stond "te bidden" en de wand van de schuilhut zorgvuldig inspecteerde als mogelijke nestplaats. Afgekeurd. Maar iets verder in hetzelfde terrein lagen diepe wielsporen van vrachtautos. In de wanden van deze wielsporen, nog geen zestig centimeter diep, was een aantal bijeneters bezig hun nestgangen te graven. Een riskante plaats met nauwelijks bescherming tegen indringende slangen of ratten, maar het wielspoor voldeed aan de eis van een verticale wand. Kennelijk zoekt de bijeneter dus over een groot gebied naar verticale vlakken en inspecteert deze vervolgens op geschiktheid voor een nestholte. Ook voor de oeverwaluw, die nog meer dan de bijeneter een luchtvogel is, lijkt het aannemelijk dat de primaire zoekimpuls is gericht op verticale (geelachtige) vlakken. Op deze overweging is veel aandacht besteed aan de zichtbaarheid van de wal in het Westerpark en wordt het voorliggende rietveld gemaaid. Op een punt hebben de auteurs helaas gelijk: de oeverwaluw heeft zich (nog) niet gevestigd in de kunstmatige wand, waarin na de instorting nog een 70 nestgaten beschikbaar zijn. Naar een verklaring kan slechts worden gegist. Misschien moet de vogel de wand nog ontdekken, misschien doet de vogel (vergeefse) pogingen in concurrerende aanbiedingen, zoals de vele zandhopen bij het Prins Clausplein. Misschien ook dat we in het Westerpark toch een fout hebben gemaakt, maar dan zeker geen fout die gemakkelijk was te voorspellen.

In het volgende nummer (no 10-) van de KNNV Kwartaalberichten hebben Jeroen Voogd en Eric Kortlandt het nodige rechtgezet over het plan Wielewaal en juicht Taeke de Jong: "eindelijk debat". Ik kan in die vreugde niet delen. Debat kan heel nuttig zijn, maar drie artikelen (tot dusverre) om één ondeskundig en emotioneel artikel te corrigeren, is naar mijn mening weinig constructief. Nog minder constructief lijkt het om in een situatie waarbij Gemeente en vrijwilligers in goed overleg proberen een nieuw stukje natuur in te richten, met losse floddery te gaan schieten.

# BUITEN DE VERENIGING

## 9 TENTOONSTELLING MICROFOTO'S IN HET WESTPUNT

Jan Parmentier

Al meer dan een jaar is een werkgroepje van de Nederlandse Vereniging voor Microscopie (deze vereniging is gevestigd in Zoetermeer) bezig met een inventarisatie van de microwereld van het water in de Zoetermeerse natuur. Het eerste doel van deze inventarisatie was het vertrouwd raken met de meest gangbare levensvormen door ze te determineren.

Dit leren kennen van groepen en soorten waterorganismen zou dan kunnen leiden tot inzicht in waterkwaliteit en door diverse typen water te



*Watervlo*

vergelijken komen verschillen boven die iets over ecologie vertellen. Zo van, welke processen spelen zich in het water af en waarom vind je bepaalde organismen in een bepaald type water. Het regelmatig bemonsteren toont bovendien dezelfde organismen onder verschillende omstandigheden en daardoor kan men tegelijk veel leren over de biologie van deze organismen. Later zal dit inzicht aangevuld worden met de resultaten van ook door amateurs uitvoerbare chemische bepalingen. Zo kan een vrij eenvoudige inventarisatie leiden tot interessante onderzoekjes die iedere amateur met een eenvoudig microscoop zelf kan uitvoeren, zoals: - het volgen van de waterkwaliteit van een bepaalde plas, eventueel vóór en na bepaalde beheersmaatregelen.

- Het vergelijken van de waterkwaliteit van verschillende wateren.
- Het volgen van het gedrag van een of meer organismen, in afhankelijkheid van jaargetijde of (veranderde) leefomstandigheden.

Intussen zijn veel organismen op naam gebracht. Dat valt niet altijd mee, maar er is heel wat geleerd over de biologie van een aantal soorten. Om ook aan de wandelaar in het Westerpark iets te laten zien van die verborgen wereld onder water is in het Westpunt een tentoonstelling ingericht van foto's die leden van de werkgroep hebben gemaakt van micro-organismen die in het water van de natuurtuin voorkomen. Het water van de natuurtuin is erg voedselrijk en dat betekent, dat er een rijk leven is van bacteriën, algen, eencellige protozoën, raderdierjes en watervlooien. Vertegenwoordigers van al deze groepen zijn te zien op de foto's. Ook de KNNV-leden kunnen wat opsteken van deze tentoonstelling, die in de maanden maart en april op zondagmiddag in het Westpunt te

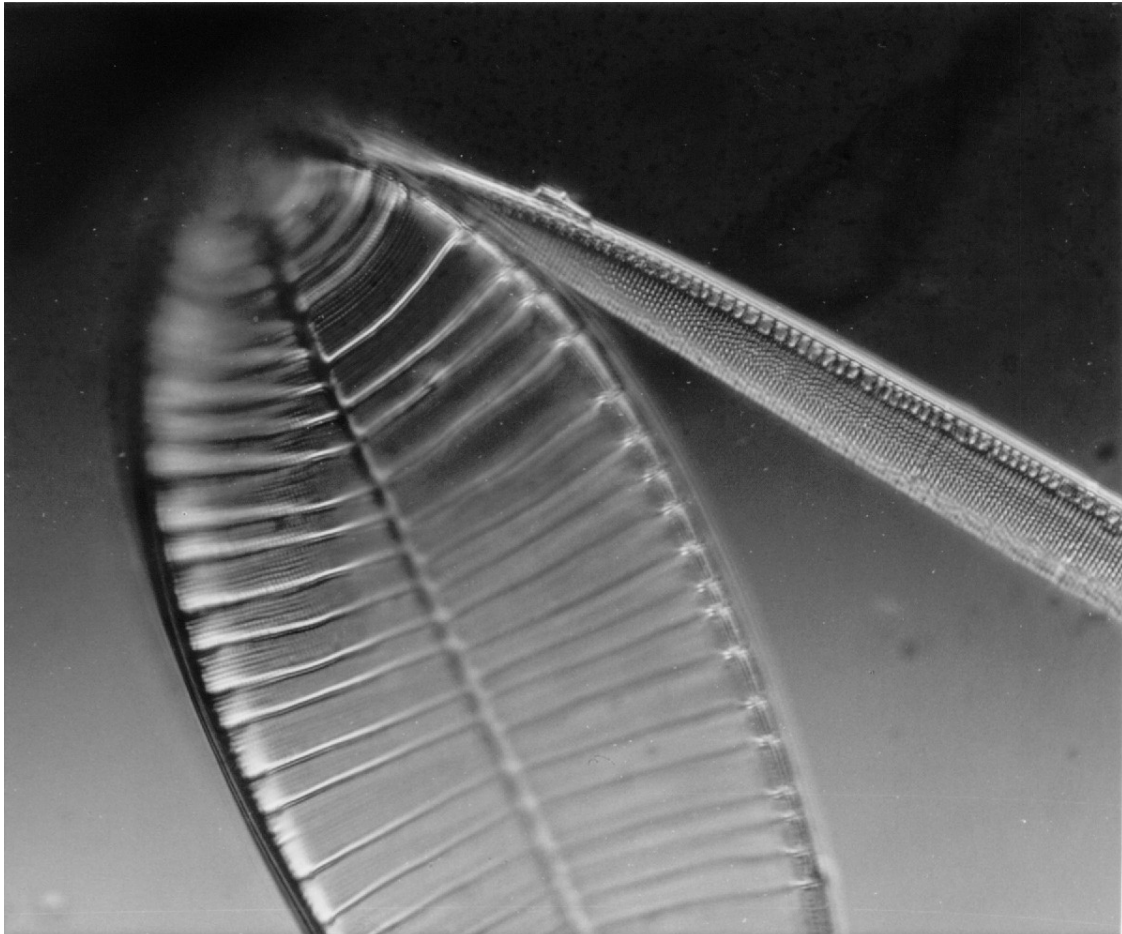


zien is. Bijgaande foto van een watervlo (daphnia) geeft een voorproefje van wat er te zien is!

## 10 DIATOMEËN

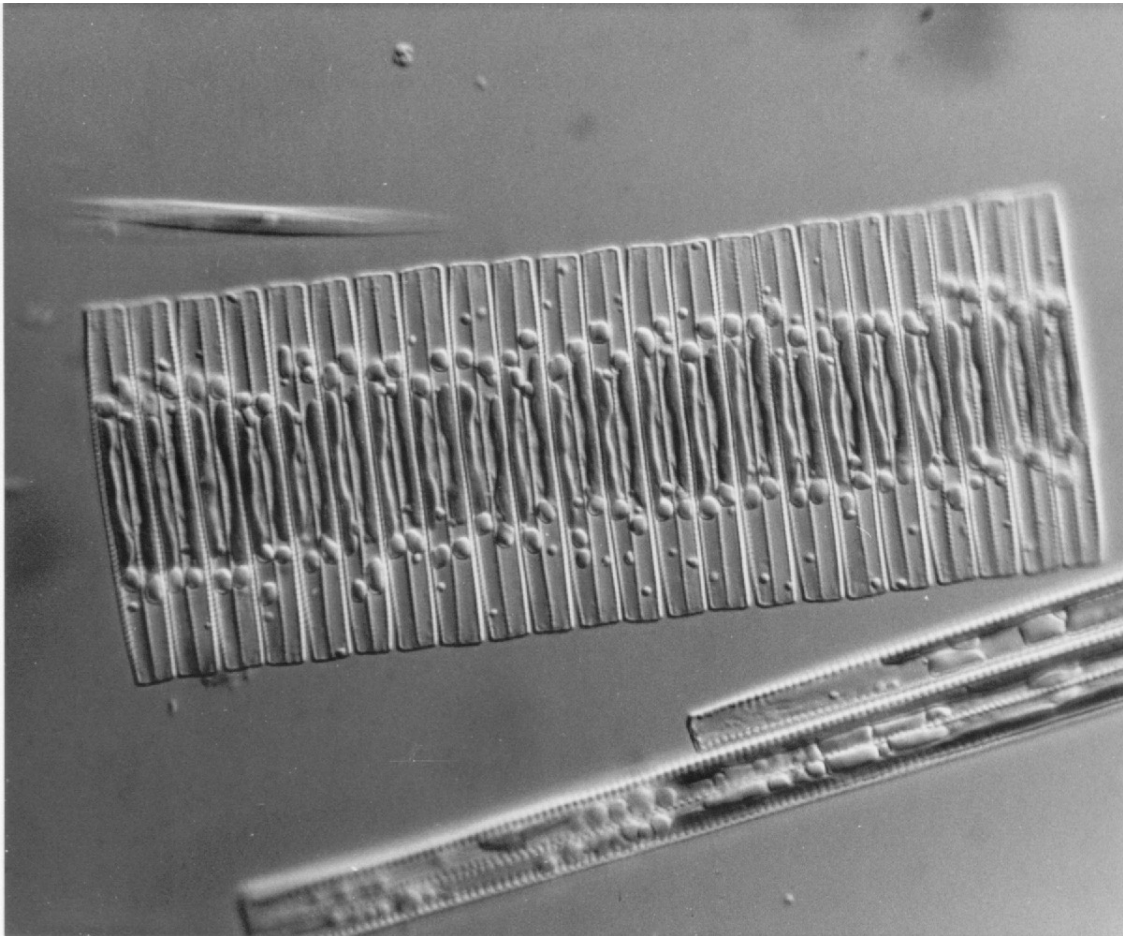
Jan Parmentier

Een diatomee is een eencellig plantje met een celwand, die glasachtig is en vaak een heel fijn patroon vertoont. Dit is reden tot grote populariteit bij microscopisten.



*Surirella (ovaal) en Nitzschia*

Zij testen er hun objectieven mee. Diatomeeën zijn ecologisch zeer belangrijk. Er zijn ongeveer 100 000 soorten en volgens sommige schattingen zijn ze verantwoordelijk voor ongeveer een kwart van de totale primaire productie op aarde. Op onderstaande foto is een kolonie van fragillaria te zien en twee exemplaren van Synedra (de langwerpige vormen). Beide soorten zijn afkomstig uit de natuur.



*Kolonie van Fragilaria en twee exemplaren van Synedra*

## 11 PLATFORM GROEN

**Pauline Verweij**

Carmenschouw 11, 2726 KG Zoetermeer

Beste KNNV-leden,

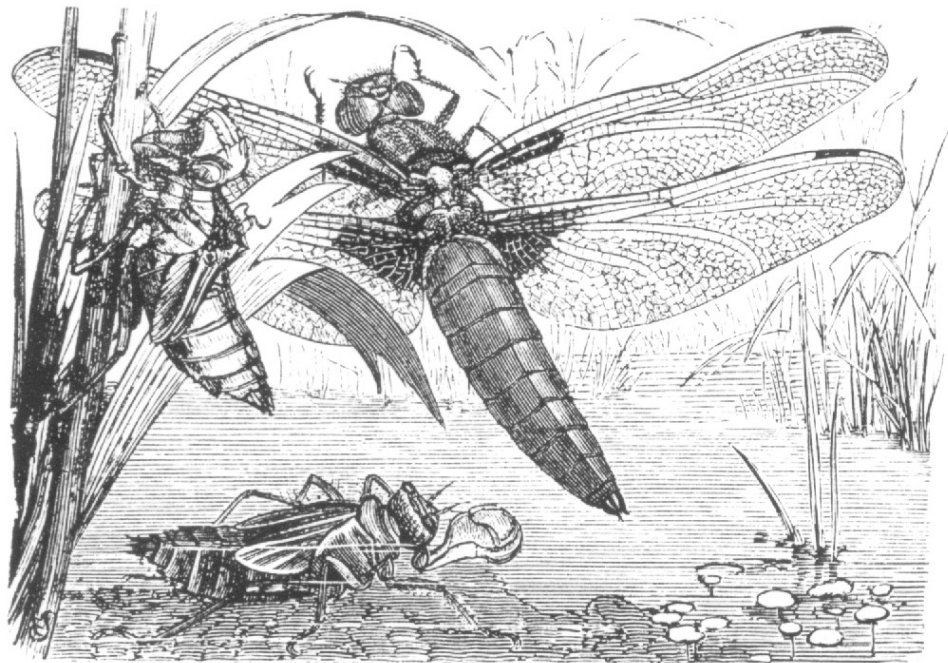
Jullie hebben vast wel eens gehoord van het Platform Groen. Dit is een samenwerkingsverband van enkele natuur- en milieubeschermingsverenigingen in Zoetermeer, namelijk de Vogelwerkgroep, IVN, Wereldnatuurfonds, Milieudefensie en sinds kort ook de KNNV. Sinds enige tijd vertegenwoordig ik als lid van de KNNV onze vereniging in Platform Groen. Platform Groen stelt zich ten doel, de gemeentelijke besluitvorming, waar deze de natuur- en milieuwwaarden raakt, positief te beïnvloeden. Zo houdt het Platform bijvoorbeeld een vinger aan de pols bij de ontwikkeling van (nieuwe) natuurgebieden als de Benthuizerplas en het Noord-Westgebied. Platform Groen neemt ook zelf initiatieven. Een interessant voorbeeld hiervan is Plan Wielewaal, dat afgelopen zomer aan de gemeente werd overhandigd. Het plan heeft betrekking op het populierenbos bij het Noord-Aa en omvat onder andere de aanleg van een kreek en de omvorming van het nu aanwezige populierenbos tot een natuurbos. Uit onderzoek dat de gemeente heeft laten uitvoeren, blijkt dat het graven van de kreek geen problemen zal opleveren voor de hydrologische situatie ter plaatse. Niettegenstaande enkele financieringsproblemen zal het plan hoogstwaarschijnlijk uitgevoerd kunnen worden. Een

ander voorbeeld van de activiteiten van het Platform is de promotie van natuurvriendelijke oevers in Zoetermeer. Daarbij stellen we ons teweer tegen het gebruik van milieu-onvriendelijke materialen, zoals hardhout. Onze inspanningen op dit gebied hebben geresulteerd in de aanleg van natuurvriendelijke oevers door de gemeente in het Noord-Westgebied, hetgeen een belangrijke winst voor natuur en milieu betekent. Het Platform Groen hecht veel belang aan de inbreng van haar achterban. Bij deze zou ik dan ook aan alle KNNV-leden willen vragen om hun eventuele ideeën over de gewenste natuurontwikkeling in Zoetermeer aan mij kenbaar te maken.

## 12 LANDELIJKE LIBELLENDAG 16 maart, een impressie Johan Vos

Nederlandse Jeugdbond voor Natuurstudie (NJN)  
Jeugdbond voor Natuur- en Milieustudie (JNM)  
Nederlandse libellenonderzoekers (NLO)  
Stichting European Invertebrate Survey- Nederland (EIS-NL)

Het projecthuis aan de Simon Bolivarstraat was eigenlijk te klein voor de vele libellenonderzoekers die uit alle windrichtingen naar Utrecht waren gekomen.



*Platbuiklibel (libellula depressa) met op de bodem van het water kruipende larve (vangmasker uitgestoken), de volwassen libel en de larvehuid, waaruit deze zojuist is uitgekomen.*

Dat er al veel kennis over de Nederlandse libellenstand aanwezig is kwam tot uitdrukking in de lezingen van die dag. Gegevens uit de periode 1900- 1950 zijn verwerkt in verspreidingskaartjes en het libellen-atlasproject bedoeld om de actuele stand van zaken in beeld te brengen gaat zijn laatste jaar in. Overigens is er al een boekje met verspreidingsgegevens te koop dat de stand van zaken aangeeft van de Nederlandse libellen t/m eind 1994. Libellen staan er landelijk gezien slecht voor op een paar uitzonderingen als de gewone oeverlibel (*Orthetrum cancellatum*) na. Ook voor de libellen wordt de laatste hand gelegd aan een Rode Lijst. Opvallend was dat er het afgelopen jaar

een invasie van bloedrode heidelibellen (*Sympetrum sanguineum*) in Nederland heeft plaatsgevonden, waarvan een gedeelte doortrok naar Engeland. Als oorzaak werd de extreem hete zomer van '95 genoemd met de langdurige oostenwind. Ook Kars Veling bracht deze weerssituatie in verband met de rouwmantelinvasie van afgelopen jaar!

Ook in Zoetermeer heb ik overigens afgelopen jaar opvallend veel roodgekleurde (heide)libellen gezien. Waren dat ook bloedrode?

Een uitgebreide in opdracht van Natuurmonumenten uitgevoerde libelleninventarisatie in de laagveenplassen van Zuid-holland en Utrecht gaf o.a. inzicht in de gebruikte inventarisatiemethode. Het ging hier om een lijntransectmethode waarbij steeds zones van 100 bij 5 à 10 meter werden geïnventariseerd. Er werd 5 keer per jaar gelopen of geroeid, gemiddeld 1 keer per maand. Alle gegevens werden vastgelegd op hectometerhokbasis. Het rijkste gebied bevatte 23 verschillende soorten.

In nieuw gegraven watergangen/vijvers zijn gewone oeverlibellen bijna altijd present, een pioniersoort? Het eindrapport is inmiddels gepubliceerd en kan bij Natuurmonumenten besteld worden.

Tot slot wil ik melding maken van een zeer uitgebreid onderzoek naar libellen dat door Kees Mostert in de provincie Zuid-holland is uitgevoerd.

Het onderzoek had betrekking op maar liefst 6300 monsterpunten (waarvan 1000 binnen de bebouwde kom) die hij in twee jaar bezocht!

Op 53% van de monsterpunten werden libellen aangetroffen, totaal 29.000 stuks verdeeld over 28 soorten. Buiten de monsterpunten werden nog eens 6 soorten geteld. 75% van alle getelde libellen waren lantaarntjes (*Ischnura elegans*), de op één na talrijkste soort in Zuid-holland was de kleine roodoogjuffer (*Erythromma viridulum*), een soort die sinds de jaren '60 aan een opmars bezig is. Van de ook in Zoetermeer vliegende paardenbijter (*Aeshna mixta*) werden in heel Zuid-holland maar 270 exemplaren aangetroffen!

Bij zijn onderzoek maakt Kees onderscheid tussen de volgende 6 landschapstypen: akkerland, grasland, recreatiegebied, bebouwde kom, natuurgebied en duin.

Verder maakte hij onderscheid tussen: smalle sloten, brede sloten, weteringen en plasranden.

Enkele voor mij opmerkelijke conclusies: langs onbeschoeide oevers komen twee keer zoveel lantaarntjes voor dan langs beschoeide!

Platbuiken (*Libellula depressa*) worden veel in paddepoelen aangetroffen en het voorkomen van de gewone pantserjuffer (*Lestes sponsa*) zou gerelateerd zijn aan het voorkomen van kattenklei in de bodem!

Naar de variabele waterjuffer (*Coenagrion pulchellum*) hoeven we in Zoetermeer niet uit te kijken daar deze gebonden is aan een chloridegehalte van 180 mg/l van het oppervlaktewater. Daar zitten we hier ruim boven.

Ook voor libellen geldt dat recreatiegebieden en gebieden binnen de bebouwde kom relatief rijk zijn aan libellen als je ze tenminste vergelijkt met het agrarisch gebied.

Alle onderzoeksresultaten worden binnenkort gepubliceerd in een artikel in "De levende natuur".

De resultaten van dit Zuid-hollandse onderzoek inspireren enorm om ook in Zoetermeer wat beter naar libellen te gaan kijken. Misschien is het wel mogelijk, om de kwaliteit van onze nieuw aangelegde natuurvriendelijke oevers op eenvoudige wijze in kaart te brengen door gebruik te maken van bepaalde indicatieve libellesoorten.

Ik nodig iedereen dan ook van harte uit om mee te gaan met de KNNV-excursie van 29 juni a.s. waar Peter v. Wely extra aandacht zal schenken aan libellen in het Westerpark! (zie kwartaaloverzicht)

## 13 FROM FAR, FROM EVE AND MORNING

Jan Muijs

Ditmaal "Europe beats America" of een intercontinentale familie van halve parasieten, hengels, ratelaars en verfkwasten.

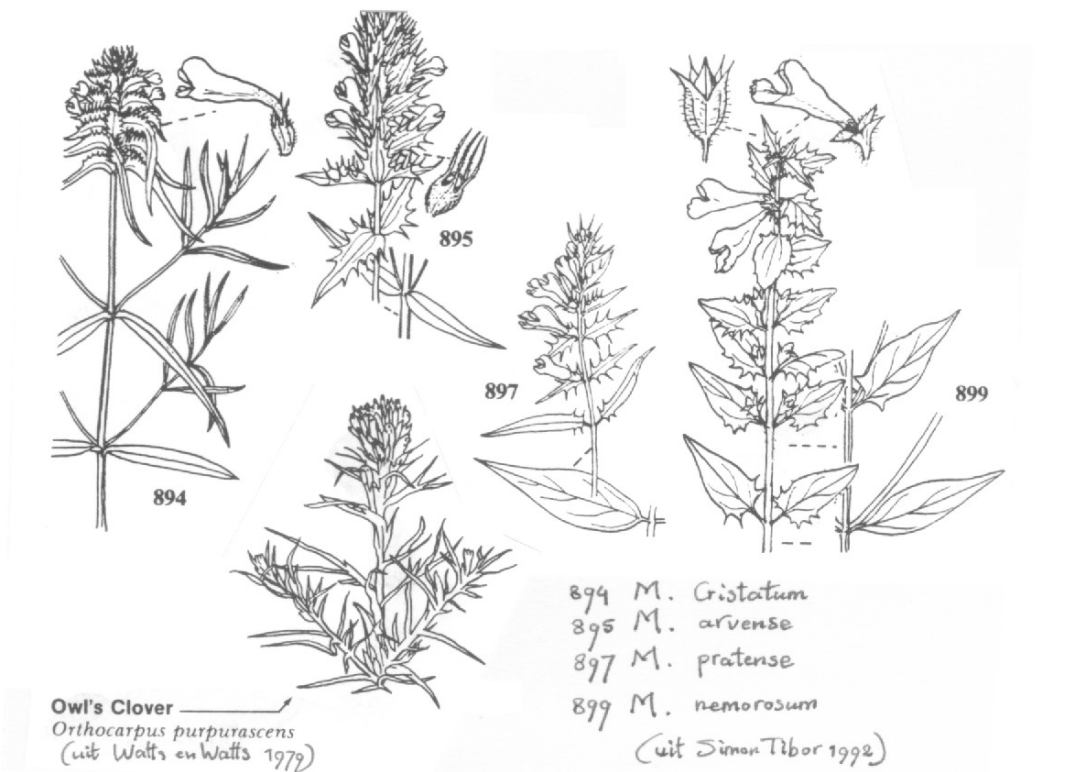
In de States is natuurlijk alles véééél groter, mooier, woester, beter, tot zelfs in de natuur.... als je de Yankees gelooft. Maar ik geloofde het pas echt nadat een oom dia's had vertoond van de natuurgebieden in het westen: prachtig groen en ook nog een beetje te vergelijken met Europa vanwege het klimaat. Ik dacht aan een nog onbedorven, super-Europese natuur. Tenslotte is het gebied pas zo'n ruim 100 jaar op Europese wijze gekoloniseerd.

In zo'n jong land heeft zich nog geen evenwicht tussen natuur en menselijke activiteiten ingesteld. 't Lijkt of men nog steeds bezig is met kaalslag, kampementen opslaan, alles tijdelijk: "als 't op is, trek ik gewoon verder". Misschien zit het verschil met Europa in kaalkap met kettingzagen en trucks in plaats van met een vuursteenbijl. Maar daar waar de kettingzaag nog niet is doorgedrongen, is natuur nog natuur. Zo zijn de bergen op het Olympic schiereiland voor een groot deel met bos bedekt, d.w.z. binnen de hekken van het Nationale Park. Daar is alles bebost waar bomen kunnen groeien. Alleen waar rivieren buiten hun oevers treden, de rotsen te steil zijn of te hoog worden, of de bergwinden te hard waaien, houdt het bos op. De bergweiden zijn geheel natuurlijk. Ze worden opengehouden door de wind en grazende herten. Wat een kleurige bloemen, vooral daar waar de verwerking van rotsen zorgt voor een rijke bodem! En wat een bijzonder kleurengamma: het donkerblauw van lupines (*Lupinus latifolius*) en de vermiljoenen en karmijnrode vlammen van indiaanse verfkwasten (*Castilleja miniata* en *C. parviflora*). Van lupines kijken wij Europeanen niet zo op, al kennen we ze niet uit de Alpen. Maar die felgekleurde Amerikaanse *Castilleja*'s blijven in de herinnering van intens groene bergweiden, diepdonkere bossen, zwarte steen en besneeuwde toppen. Het blijken leden van de helmkruidfamilie te zijn, die in Noord Amerika nog veel meer opvallende, kleurige geslachten telt, zoals *Mimulus*, *Penstemon*, *Collinsia*, bij ons slechts bekend uit het tuincentrum. De *Castilleja*'s vallen echter niet op door hun wat verstopte bloemen, die meestal deels groenig zijn, maar door de intens gekleurde schutbladeren eronder en ertussen. De bloei-aren worden daardoor tot kleurige kwasten. Het schijnt, dat ze worden bezocht door humming-birds. Het zijn halfparasieten, zoals veel familieleden.

Vergeleken met die Amerikaanse halfparasitaire helmkruidachtigen onderscheidt onze hengel (*Melampyrum pratense*) zich door zijn bescheiden bloei, geheel in harmonie met de schrale bodem en sombere bossen op de zure zandgronden. Onze ratelaars (*Rhinanthus* sp.) zijn dan iets uitbundiger gekleurd, maar kleuren slechts Europees-en-masse-optredend natte weiden geel. Tsja, de flora's beloven nog de wilde weide, maar die had ik in Nederland nog nooit gezien.

Toch blijken er kleurige Europese familieleden te bestaan. In een bos op de oostpunt van Rügen werd vorig jaar mijn oog getrokken door een plant die zowel blauwe als oranjegele bloemen leek te dragen. Bij beter kijken bleek het om een hengelachtige plant te gaan met tussen de bloempjes flinke brede klokjesblauwe schutbladen. Deze *Melampyrum nemorosum* ("bos"-hengel) is een plant van het meer continentale Europese bos, naar ik denk op wat rijkere bodems. In Polen heb ik hem afgelopen zomer zeer uitbundig zien bloeien in een bos ..... op een opslagplaats van de wegenbouw! Daar was het een feest van blauw en geel. In het hongaars heet de plant zoiets als blauwe staartster. Op de

meeste foto's en dia's wordt dat fraaie blauw overigens een roodpaars door het zogenaamde "ageratum"-effect.



#### zwartkorensoorten en uilenklaver

Toen we dat Rügense bos uitkwamen, viel mijn oog op een wel zeer uitbundig aandoende en mooi gekleurde groei van "rode klaver", door de afrastering en over bouwmaterialenhopen van een ooit volkseigen asbestcementplaten-zomerhuisjeskamp. Ook dat was een verrassing: het bleek de Wilde weit (*Melampyrum arvense*). Mijn vergissing was niet zo vreemd. Ooit hebben Amerikanen één van hun helmkruidachtigen Owl's clover (*Orthocarpus purpureus*) genoemd vanwege een oppervlakkige gelijkenis met rode klaver. Pas dichtbij zie je de uitbundige bloeiwijze van karmijnrode schutbladen met daartussen de duidelijk aanwezige karmijnrood- en creme-keurige bloemen. De Oecologische Flora noemt het eertijds een parasiet van granen in akkers op kalkrijke, niet te zware kleigrond. Hier zal of de keileembodem kalkrijk zijn geweest (Rügens krijt!) of door cement kalkrijk zijn geworden. Later in Hongarije en Polen zagen we de Wilde weit weer in kalkrijke gebieden, waar, zoals in het Aggtelek Nationale Park, de akkerbouw was stopgezet en vervangen door beweiding met loslopende paarden. De bloemenrijkdom daar, in de graslanden op verkarste kalksteenheuveld deed nauwelijks onder voor die in hooggebergten.

Verder leverde Hongarije de kennismaking op met een derde, iets minder kleurig familielid, de "hanekam"-hengel (*Melampyrum cristatum*) die zo'n beetje qua kleurigheid van de schutbladen in staat tussen Hengel en Wilde weit.

We komen weliswaar nog niet aan meer dan ongeveer 7 (midden-)europese *Melampyrum*s, tegenover de 50 *Castilleja*'s. Maar toch: Europa staat qua kleurigheid van die halfparasitaire helmkruidachtigen aardig quitte met de VS. Zo fraai als de *M. nemorosum* met zijn oranjegele bloempjes en zijn blauwe schutbladen zul je weinig planten zien. Daar kan zelfs geen roodaangelopen verwaande indiaanse verkwast tegenop! Misschien moeten we de blik eens naar het oosten richten om te worden verrast.

## 14 SPAREN

### Marit

De school waar ik leerde lezen had van die mooie tegels in de gang. Kleurige banen, waarop wij kindertjes vanzelf in nette rijen naar de klas marcheerden. Daarbij passeerden we een tegeltableau, in Jugendstil, met vogels erop en letters eronder. Het duurde tot de lente van dat eerste schooljaar eer we die krulletters konden lezen:

### 'SPAAR DE VOGELS'.

Welnu, dat trof. Juist dat voorjaar vielen de jonge vogels als rijpe appels uit de bomen. En er werd op school wel meer gespaard: oude kranten voor het schoolreisje, melkdoppen voor de derde kindjes van de wereld. Dus waarom geen vogeltjes voor onze lieve juf? Als ze dat nu leuk vond. Dus raapten wij alle uit het nest gevallen stakkertjes van de weg naar school op en maakten haar er blij mee. En in welke staat van zieligheid ze ook verkeerden: juf wist raad. Ze bracht ze in het speelkwartier vliegensvlug naar het vogeltjesziekenhuis dat zij alleen wist te vinden. Als er dan de week daarop een vogel zat te fluiten op het schooldak, wist ze precies dat het dat beestje was dat jij had opgeraapt. En dat het nu weer helemaal beter was en zong uit dankbaarheid.

Lieve juffrouw. Helaas liep ze een bruidegom tegen het lijf. De klas moest nog voor hem zingen op de bruiloft. Achteraf hadden we hem liever die belachelijke hoge hoed van zijn knar gemept met onze ereboogjes, want door zijn schuld kwam de juf nooit meer terug op school.

Er kwam een nieuwe, een valse, zo een die je kauwgum inpikte. Die melkdoppen hield ze vast ook zelf. Zij kon natuurlijk geen bruidegom vinden en wat nog erger was: ze wist niet waar het vogeltjesziekenhuis was. Toen we haar een plat, van het asfalt geschraapt diertje aanreikten ter reanimatie, kreet zij: "Doe weg die vuiligheid!" Ze gaf ons nog straf ook omdat we te laat waren door het schrapen. Toen zijn we maar gestopt met vogels sparen. Voortaan begroeven we ze gewoon.

Pas in Zoetermeer kreeg ik weer verzamelkriebels. Al die vogels hier en zoveel soorten! Dat was ik niet gewend waar ik eerst woonde. Dan koop je dus als nieuwsgierig mens een Boek. Je wilt weten wat je ziet vliegen. En vervolgens word je hebberig. Al die andere vogels op die fraaie platen móet je ook gezien hebben, in het echt en in het wild. Je wilt al bladerend kunnen zeggen: die en die ken ik persoonlijk. Je gaat dus weer: vogels sparen. In Zoetermeer gaat dat haast vanzelf. Het lijkt wel of je, als je hier komt wonen, een abonnement cadeau krijgt op Vogelnet, compleet met Pluspakket. Niet alleen merels en roodborstjes maar ook een bonte specht die roffelt op je tuinhuisje, dodaarsjes in de sloot, met de kerst een ijsvogel en als je een rondje om de Noord-Aa fietst, ooievaars en soms heilige ibissen.

(Ibissen? Jazeker. Bij de veenweidekaasboerderij, november 95. Maar horen die wel in de verzameling? Waren die wel echt wild? De Vogelwerkgroep, hoorde ik, hield ze geheim om de polder te behoeden voor overstroming door 'spotters'. Later kwamen ze toch in de krant. Logisch. Want wat is de lol van zo'n waarneming als je er niet mee mag pronken?)

Toch blijft het me verbazen dat iedereen dat maar zo gewoon lijkt te vinden, al die vogels in Zoetermeer. Ik zie in onze straat voorbijgangers dwars door zwermen putters stekkeren zonder zelfs maar op te kijken naar al dat moois dat voor hun voeten opstuift. Maar ook de



kenners doen vaak zo zuinig over de Zoetermeerse natuur. Neem nu zo'n beschrijving in de Groengids van het Zuidhollands Landschap.

Voorburg, dat als het zo uitkomt plantsoenen compleet met broedende vogels door de snippermachine draait, krijgt een bladzij vol over zijn groenstrookje langs de Vliet, een parkje waarin één ontheemde metasequoia en 'veel groenlingen', een formeel kruidentuintje in het door de spoorlijn verziekte Hofwijck.

En hoe wordt Zoetermeer gepresenteerd? Als 'koploper in biodiversiteit' of zoiets?

Welnee. Met spijt over de groei tot stad en de mededeling dat er voor de groenzoeker toch 'wel een en ander te beleven' is. Het Westerpark wordt afgedaan als 'een kleine natuurtuin met eromheen een rustzone met houtwallen'.

Wat een krenterige omschrijving. Net als de natuurcolumnist van de Postiljon, die in zijn verslagje van het seminar over natuurontwikkeling in Zoetermeer (6 september 1995)

concludeert dat het hier met de natuur 'wel meevalt' omdat er 'zelfs' rietorchissen bloeien.

Hallo heren groenschrijvers! Dat schiet niet op. Op die manier blijf ik iedere zomer aan medekampeerders -die als ze horen dat je uit Zoetermeer komt altijd meewarig vragen:

"Fijn zeker om dan eens een echte boom te zien?"- uitleggen dat hier behalve echte bomen ook overal orchideeën groeien, als onkruid, zonder hekjes erom, zoals de natuur ze bedoeld heeft dus, zelfs in de middenberm, zelfs naast het benzinestation op de Meerzichtlaan, en dat onze achtertuintjes riegeleden van de egels, vleermuizen en haast nog meer vogels dan er in het vogelboek staan.

We zijn gewoon te bescheiden in Zoetermeer. Of onze PR komt niet over. Of is het een complot, zodat de rest van Nederland lekker blijft denken dat het hier een grijze steen woestijn is? Omdat we al dat moois, net als die ibissen, stiekem voor onszelf willen houden?

# DATA

## 15 KALENDER

### schrijf in Uw agenda

**18 april**, KNNV, do 20.00 uur. "Haal de natuur je tuin in", de eerste van twee thema-avonden over dit onderwerp door Ben Prins in het M.E.C. "De Soete aarde". Uiteraard zal het accent van deze eerste avond liggen op de lente.

**20 april** Vogelwerkgroep, za 8.30 uur. Excursie: Balijbos. Gids: Nico de Bruin. Verzamelen: parkeerterrein Meerzicht

**20 april**, FLORON-District Hollands Duin, za 9.30 uur. Excursie: inventariseren Km-hok en nieuwe soorten leren. Leiding: Joop Mourik. Verzamelen: RK-kerk aan de korte Zijweg, 5 min. lopen vanaf station Overveen.

**25 april**, KNNV, do 20.00 uur. Start van het SA-soortenproject in "De Soete Aarde" door de plantenwerkgroep. (zie SA-artikel in dit blad).

**28 april**, KNNV/IVN, zo 13.00 uur. Stinzenplanten op landgoed Te Werve, v. Vredenburgweg te Rijswijk o.l.v. Thea Veelenturf. Vertrek vanaf "De Soete Aarde" om 13.00 uur. Opgave verplicht i.v.m. het vervoer. (Jan: 079-3169210)

**9 mei**, Vogelwerkgroep, do 20.00 uur. Nachtegalen-excursie, plaats: Westpunt/Westerpark  
Organisatie: Willem van Dijk

**14 mei**, KNNV/FLORON, di 20.00 uur. De stand van zaken van het floristisch onderzoek in de stedelijke gebieden van ons district, in het M.E.C. "De Soete Aarde" door Joop Mourik, FLORON-districtscoördinator.

**18 mei**, Vogelwerkgroep, za 8.30 uur. Fietsexcursie: Noord-Aa en polders  
Organisatie: Arie Koot, verzamelen: Paviljoen Aa-zicht

**19 mei**, IVN, zo 14.00 uur. Excursie: polderlandschap en bewoners. Organisatie: Anja van Beek. Verzamelen: sprinterstation Buytenwegh

**1 juni**, FLORON-District Hollands Duin, za 9.00 uur. Excursie: inventarisatie Clingeldael  
Leiding: Joop Mourik. Verzamelen: Clingeldael, Wassenaarseweg, vanaf Den Haag CS: bus 18.

**8 juni**, KNNV/FLORON, za 10.00 uur. Inventariseren van een km<sup>2</sup>-hok onder deskundige leiding van Joop Mourik. De keuze is dit keer op Km-hok 30.57.35 (Palenstein) gevallen.  
Start 10.00 uur bij sprinterstation "Palenstein".

**13 juni**, Vogelwerkgroep, do 20.00 uur. Excursie: Westerpark, afsluiting seizoen. Organisatie: Peter Engelber, plaats: Westpunt/Westerpark

**15 juni**, Vogelwerkgroep, za 7.00 uur! Excursie: Weerribben Overijssel. Organisatie: Heleen v. d. Ark en Winfried van Meerendonk. Verzamelen: parkeerterrein Meerzicht

**18 juni**, KNNV, di 20.00 uur. Thema-avond "waterplanten in en rond Zoetermeer" in het M.E.C. "De Soete aarde" door Adrie v. Heerden.

**21 juni**, IVN vr 23.00 uur. Excursie: midzomernachtswandeling. Organisatie: Agnes v. d. Linden. Verzamelen: Westpunt/Westerpark

**29 juni**, KNNV, 10.00 uur. Westerparkexcursie o.l.v. Peter v. Wely. Dit keer zullen i.v.m. het landelijk georganiseerde KNNV/NJN libellen-weekend de Zoetermeerse libellen in de belangstelling staan. (Zie ook blz. 25). Start bij het "Westpunt" om 10.00 uur.

## 16 REGISTER

|                          |       |                       |       |                          |       |
|--------------------------|-------|-----------------------|-------|--------------------------|-------|
| aeshna mixta             | 26    | hooibeestje           | 18    | orthocarpus purpurescens | 28    |
| algen                    | 22    | humming-birds         | 27    | owl's clover             | 28    |
| argusvlinder             | 18    | ibis                  | 29,30 | parviflora               | 27    |
| bacteriën                | 22    | icarusblauwtje        | 18    | penstemon                | 27    |
| bijeneter                | 21    | ijsvogel              | 29    | pimpernelblauwtje        | 16    |
| bijeneters               | 21    | indiaanse verkwasten  | 27    | pinksterbloem            | 18    |
| blauwe staartster        | 27    | ischnura elegans      | 26    | platbuik                 | 26    |
| blauwe zegge             | 16    | klein glaskruid       | 16    | platbuiklibel            | 25    |
| blauwgras                | 16    | kleine pimpernel      | 16    | pyrum pratense           | 27    |
| bleke morgenster         | 16    | kleine roodoogjuffer  | 26    | raderdiertjes            | 22    |
| boerenwormkruid          | 18    | kleine vuurvlinder    | 18    | ratelaar                 | 27    |
| boomblauwtje             | 18    | kruipe larve          | 25    | ratten                   | 21    |
| bos-hengel               | 27    | lange ereprijs        | 16    | rhinanthus sp.           | 27    |
| boskruiskruid            | 17    | lantaarntje           | 26    | rietorchis               | 30    |
| bruin blauwtje           | 18    | larvehuid             | 25    | roodborst                | 29    |
| bruin zandoojge          | 18    | lestes sponza         | 26    | rouwmantel               | 17,18 |
| castilleja               | 27,28 | libel                 | 25    | ruige weegbree           | 16    |
| castilleja miniata       | 27    | libellula depressa    | 26    | slang                    | 21    |
| coenagrion pulchellum    | 26    | look zonder look      | 18    | sleedoornpage            | 18    |
| Collinsia                | 27    | lupinen               | 27    | spaanse ruiter           | 16    |
| daphnia                  | 23    | Lupinus latifolius    | 27    | stijve wikke             | 16    |
| diatomee                 | 23    | Melampyrum arvense    | 28    | Surirella                | 23    |
| diatomeeën               | 23    | Melampyrum cristatum  | 28    | sympetrum sanguineum     | 25    |
| dodaars                  | 29    | Melampyrum nemorosum  | 27    | synedra                  | 23    |
| donker pimpernelblauwtje | 16    | Melampyrum            | 28    | trilgras                 | 16    |
| eencellige protozoën     | 22    | merel                 | 29    | tripmadam                | 16    |
| egel                     | 30    | Metasequoia           | 30    | variabele waterjuffer    | 26    |
| erythromma viridulum     | 26    | micro-organismen      | 22    | veenmelkvioltje          | 16    |
| fragillaria              | 23    | mimulus               | 27    | veldsalie                | 16    |
| gewone pantserjuffer     | 26    | moerasspirea          | 16    | vleermuis                | 30    |
| grijskruid               | 16    | moeraswolfsmelk       | 16    | vliegende paardenbijter  | 26    |
| groenling                | 30    | nemorosum             | 28    | watervlo                 | 22,23 |
| grote boterbloem         | 16    | ntzschia              | 23    | weidekervel              | 16    |
| grote pimpernel          | 16    | oeverlibel            | 25    | wilde weit               | 28    |
| halfparasieten           | 27    | oeverzwaluw           | 20,21 | zandwolfsmelk            | 16    |
| hanekam-hengel           | 28    | oeverzwaluwwal        | 20    | zilvermeeuw              | 21    |
| heidelibel               | 25    | ooievaar              | 29    | zwartsprietdikkopje      | 18    |
| heilige ibis             | 29    | oranjetipje           | 18,19 |                          |       |
| helmkruidachtigen        | 27    | orchidee              | 16,30 |                          |       |
| hengel                   | 27,28 | orthetrum cancellatum | 25    |                          |       |

## 17 NAMEN

Bestuur

Jan Parmentier, voorzitter (3169210)

Annet de Jong, plaatsvervangend voorzitter  
(3422924)

Tilly Kester, secretaris

Hans Bieze, penningmeester (3421351)

Johan Vos, natuurhistorisch secretaris

Els Prins, plaatsvervangend

natuurhistorisch secretaris (0795931749)

REDACTIE KWARTAALBERICHT

Taeke M. de Jong

Marsmanhove 2

2726 CM Zoetermeer

telefoon:

werk:015-2785965

thuis:079-3516599

Kopij kan hier worden ingeleverd in getypte vorm of op floppy (platte DOS-tekst of WP 5.1).

Typ soortnamen met kleine letters! Het woord "mens" wordt immers ook niet met een hoofdletter geschreven. Je kunt ook een afspraak met Taeke maken om samen een verhaal te maken. Vooral ervaringen uit het Zoetermeerse verleden vallen bij hem in goede aarde. Je kletst met een kop koffie wat voor je uit en naast je zie je bij Taeke op de laptop een verhaaltje ontstaan dat je kunt controleren en wijzigen waar je bij zit.

Inleverdatum geschreven kopij juli-nummer: eind juni bij Taeke de Jong.

Denk aan de rubriek in het kwartaalblad:

### Gezien in Zoetermeer!

Het gaat hier om waarnemingen van Zoetermeerse KNNV'ers. Ziet of ervaart u iets in de Zoetermeerse natuur, maak er dan een berichtje van (met vermelding van waar en wanneer) en stuur het op Taeke.

## IK WIL OOK LID WORDEN

Ondergetekende,

.....Naam

.....Adres

.....postcode

.....telefoon

0 geeft zich op als lid van de KNNV-Zoetermeer

0 wil graag nader geïnformeerd worden over de KNNV

Lidmaatschap: fl 50,- per jaar, inclusief abonnement op Natura.

Huisgenootleden: fl 25,- per jaar.

Dit formulier kunt U inleveren bij of toezenden aan:

Jan Parmentier  
Regentessestraat 8  
2713 EM Zoetermeer

of aan:

Annet de Jong  
Gaffelaarkade 2  
2725 CD Zoetermeer