



## Exoten

Henk Lubberding

Weinig weet ik me nog te herinneren van mijn colleges plantencologie; alleen dat het werd gegeven door professor Bakker en dat hij ooit vertelde over de aanvoerhaven voor graan in Deventer: het Pothoofd. Hier waren veel nieuwe, uit alle windstreken van de wereld afkomstige planten te vinden: Pothoofdplanten of adventieven. Dat was interessant en bijzonder. Velen verspreidden zich en verrijkten de Nederlandse flora. Ook Thijssse propageerde om die reden het introduceren van nieuwe planten. Hoe anders is het nu. Elke allochtone nieuweling wordt met de nek aangekeken en het liefst onmiddellijk verwijderd. Er zijn landen met nationale uitroeiprogramma's. Zo'n 10 jaar geleden maakte ik op mijn werk kennis met het hoofd van zo'n programma uit Zuid Afrika; op korte termijn moeten met name alle eucalyptussen (*Eucalyptus* sp.) de grond en het land uit. Tijdens onze vakantie in de V.S. zagen we dat het IJskruid (*Mesembryanthemum crystallinum*), ooit uit Zuid Afrika geïmporteerd om meer stevigheid aan het kustzand te geven, met man en macht bestreden wordt, omdat het de inheemse flora totaal overwoekert. Binnenkort zijn waarschijnlijk ook Rood guichelheil (*Anagallis arvensis*) en Knikkende klaverzuring (*Oxalis pes-caprae*) aan de beurt. Eigenlijk ben ik het wel eens met deze acties, zolang het maar over allochtone planten gaat.

## Tuinbericht 15 (mei 2016)

### Guichelheil

Tijdens onze vakantie in april aan de westkust van de Verenigde Staten genoten wij erg van het overal net bloeiende Rood guichelheil (*Anagallis arvensis* subsp. *arvensis*), maar het blijkt daar een exoot te zijn. In onze tuin is het overblijvende Teer guichelheil (*Anagallis tenella*) veel makkelijker te handhaven dan het eenjarige Rood guichelheil. Ook in Nederland is Rood guichelheil een exoot, hoewel het al zo'n 5000 jaar geleden door de mens is ingevoerd vanwege de genezende werking tegen melancholie en hondsdoelheid; guichelheil = waan-genezer. Het bloeit zeer algemeen in Zuid Limburg en langs de grote rivieren. De Engelse avonturenroman en de persoon *The scarlet pimpernel* van barones Emmuska Orczy over de strijd tegen de Fransen zijn genoemd naar het plantje, dat in het Engels scarlet pimpernel heet: "They seek him here, They seek him there, Those Frenchies seek him everywhere; Is he in heaven, Is he in hell, That damned illusive Pimpernel?"



Guichelheil (Anneke Wagner)



## Rectificatie

In de Nieuwsbrieven nr. 8 en 13 van de KNNV-afd. Zoetermeer op resp. blz. 13 en 1 is een foto van Fred Reeder opgenomen met daarop de Blinde bij (*Eristalis tenax*), een zweefvliegsoort. Onlangs kregen we bericht van Menno Reemer van Naturalis dat dit niet juist is. De zweefvlieg waar het hier



Bosbijnvlieger (Fred Reeder)

om gaat is de Bosbijnvlieger (*Eristalis horticola*).

De bosbijnvlieger is te herkennen aan het wit behaarde gezicht met de glimmende zwarte middenstreep, de twee doffe vlekken op het rugplaatje en de duidelijke vleugelvlek (vooral bij vrouwtjes). De enige andere er op lijkende soort is de Snuitbijnvlieger (*Eristalis jugorum*), maar die heeft een rossig behaard borststuk.

De Bosbijnvlieger komt algemeen voor in parklandschappen met een afwisseling van open zonnige plekken en struweel (bosjes). Het gaat dus om een typische bosrandsoort. Veel algemeen voorkomende bosrandsoorten gedijen goed in

onze tuinen. De zweefvlieg is daar vaak te vinden op bloemen en bladeren van struiken en kruiden. Het mannetje bezet vanaf een zitplaats een territorium en jaagt andere insecten weg. Eieren worden gelegd in vochtige greppels en de ontwikkeling tot insect neemt ruim drie weken in beslag, 2-3 dagen als ei, 12-13 dagen als larf en 9-11 dagen als pop.

## Opnieuw een vos(je) voor Zoetermeer

Johan Vos

Op 24 maart 2016 kregen de gemeenten Alphen aan de Rijn, Leiden, Leiderdorp, Zoetermeer en Zoeterwoude en de provincie Zuid-Holland, elk hun eigen bij uitgereikt. Dit vanwege de start van het project Groene cirkels bijenlandschap. Omdat de Zoetermeerse wethouder Paalvast niet aanwezig kon zijn, mocht ik (vanwege mijn naam) voor de gemeente Zoetermeer een ets van het 'vosje' in ontvangst nemen. Bedacht was dat deze algemeen voorkomende bijensoort het meest passend was voor Zoetermeer.

De 6 adoptiebijen symboliseren het bijvriendelijker maken van het landschap in en rond de 5 deelnemende gemeenten en in het aangrenzende provinciale gebied. Om dit te bereiken worden er allerlei maatregelen genomen waaronder het zo beheren van de wegbermen dat die op termijn bloemrijker worden. Een werkwijze die in Zoetermeer al sinds de tweede helft van de jaren '70 van de vorige eeuw gangbaar is.



Vertegenwoordigers van de gemeenten en een gedeputeerde van de provincie met een eigen bij op de foto. (Herman Berkhoudt)



### Het Vosje (*Andrena fulva*)

De naam Vosje dankt deze bij aan de vosachtige roodbruine beharing aan de bovenzijde, aan de flanken en onderzijde vertoont de beharing een zwarte kleur. Door de dichte beharing lijkt de soort op een hommelm. Verder vertoont het Vosje een vrij gedrongen lichaamsbouw, langwerpige ogen, korte voelspriet en vliesachtige vleugels die in rust op de rug worden gevouwen. De maximale lengte is ongeveer 13 millimeter.

Het Vosje is een solitaire bijensoort die tot de zandbijen (geslacht *Andrena*) behoort. Bij deze bijen bestaat geen scheiding tussen koningin en werksters. De vrouwtjes maken hun nesten waarin de eitjes worden afgezet in zandige grond, in groepen bij elkaar. Deze nesten worden soms ook wel in tuinen aangetroffen. Het lijken zandhoopjes die we van mieren gewend zijn, een klein, kegelvormig hoopje zand met een gaatje in het midden. Door de opvallend gekleurde beharing is deze soort nauwelijks te verwarren met andere soorten. Het Vosje is een algemene soort die zowel op meer begroeide plaatsen als op de wat schralere gronden voorkomt. Een echte voorkeur voor bepaalde plantensoorten heeft dit bijtje niet. Tuinders zijn blij met hun aanwezigheid omdat ze door hun dichte en lange beharing bekend staan als goede bestuivers die van maart tot mei actief zijn.

### Nulmeting bijenlandschap

In 2015 is een nulmeting gedaan wat wil zeggen dat de wilde bijen en zweefvliegen in het gebied in kaart gebracht zijn. Deze inventarisatieronde heeft geleid tot leuke resultaten. Zo werden slobkousbijen, tubebijen, tronkenbijen en asbijen aangetroffen in het Land van Wijk en Wouden. Er zijn 71 soorten bijen en 83 soorten zweefvliegen gevonden. Onverwacht hoge aantallen. Sommigen soorten zijn zeldzaam in Zuid-Holland of zelfs in Nederland, zoals de Weidebij, de Distelbehangersbij en de Kleine tuinmaskerbij. Een goed begin, maar op veel plekken in de regio laat het aantal soorten te wensen over. In 2018 volgt een tweede meting.

Ook in de bermen van fietspad 90 zijn de bijen en zweefvliegen geïnventariseerd. Er zijn 10 bijensoorten en 19 zweefvliegsoorten gevonden. Dit zijn lage aantallen. Mogelijk hangt dit samen



met het ongunstige maai-beheer, waarbij midden in de zomer gemaaid wordt. Plaatselijke bijenpopulaties hebben hierdoor plotseling geen voedsel meer, waardoor ze zullen verdwijnen.

De situatie in de bermen van de Broekwegkade en in het Westerpark daarentegen was een stuk gunstiger. In de bermen van de Broekwegkade zijn 18 bijensoorten en 23 zweefvliegsoorten waargenomen en in het Westerpark 29 bijensoorten en 39 zweefvliegsoorten.

Distelbehangersbij (Tim Faasen – Ecologica)

Een bijzondere vondst uit het Westerpark is die van een vrouwtje van de Distelbehangersbij (*Megachile ligniseca*). De onderzoeker Menno Reemer zegt over deze vondst:

“De Distelbehangersbij is na 1950 zeer sterk afgenomen in Nederland en daardoor in



de categorie 'bedreigd' terechtgekomen op de Rode Lijst. In recente jaren lijkt het weer iets beter te gaan met de soort, al is hij nog steeds vrij zeldzaam. In 2015 is een vrouwtje van de distelbehangersbij gevonden op de bloemen van Akkerdistel in het Westerpark te Zoetermeer. Hopelijk weet de soort hier stand te houden of zelfs uit te breiden. Hoewel het geen zeer kieskeurige soort is wat stuifmeel betreft, heeft hij een duidelijke voorkeur voor distels. Een goede distel populatie zou dus gunstig zijn voor de Distelbehangersbij".

### **De natuur corrigeert zichzelf**

Johan Vos

Plantenwerkgroep - Inventarisatie za 26 maart 2016 – Km-hok 30.57.24

Aanwezig: Lucas Breedveld, Anke de Bruyn, Casper Hilvers, Joke de Ridder en Johan Vos

Tijdens onze winterse plantenjacht op 2 januari jl. telden we 41 bloeiende plantensoorten. We hadden toen net een extreem warme maand december achter de rug. Onze zorgen dat de natuur nu wel volledig ontregeld zou zijn en het 'voorjaar' zou overslaan bleken echter voorbarig. Op 26 maart, zo'n 3 maanden later, troffen we slechts 23 bloeiende plantensoorten aan. Veel soorten zijn 'bevoren' in hun

ontwikkeling en in plaats van een extreem vroeg voorjaar liggen de meeste plantensoorten inmiddels weer op schema.

De natuur die zichzelf corrigeert is voor ons mensen in elk geval een geruststellende gedachte.



Toch nog fris zo vroeg in het jaar (Joke de Ridder)

We hebben eerst een rondje Binnenpark gedaan met, zoals al eerder aangegeven relatief weinig voorjaarsbloeiërs. Uitzonderingen waren: het uitbundig bloeiend Gevlekt longkruid, de witbloeiende



Oosterse anemoon (joke de Ridder)

Oosterse anemoon en de prille bloeiwijzen van de Gele anemoon te midden van het veel algemener voorkomende Gewoon speenkruid. In deze tijd van het jaar zie je hoe groot de behoefte aan nectar en stuifmeel is. Vrijwel alle door ons waargenomen bloeiende soorten hadden bezoek van hommels en bijen en dat gold natuurlijk ook voor bloeiende struiken zoals Gele kornoelje en Sleedoorn.

Opvallend was de Italiaanse aronskelk met zijn opvallende, relatief grote witgemarmerde bladen. De bladen van deze soort verschijnen al voor de winter, die van de Gevlekte

aronskelk pas in het voorjaar. De laatste is in Zoetermeer veel zeldzamer.

Na het park de wijk in op zoek naar warme, beschutte groeiplekken. Daar de bekende voorjaarsbloeiërs als Kleine veldkers, Vroegeling, Klimop- en Grote ereprijs en Maarts viooltje. De



laatste soort (niet voor niets van de wetenschappelijke naam *Viola odorata* voorzien) komt in Zoetermeer algemeen voor en staat bekend om zijn geurende bloemen.

De zoektocht naar Groot hoefblad daarentegen leverde niets op. Uiteindelijk streepten we na ruim 2 uur (waarbij we 2,1 km aflegden) 55 soorten aan.

Opvallend was een struik met een groep vrolijk tsjilpende huismussen en het in Engeland als ultieme voorjaarsbode bekend staande Citroentje.

Om met Fred te spreken “De kop is er af”, laat het plantenseizoen nu maar komen!

## Lente in het van Tuylpark

Joke de Ridder

Plantenwerkgroep - inventarisatie za 9 april 2016 – Km-hok 30.58.41

Aanwezig: Lucas Breedveld, Lodewijk van Duuren, Tilly Kester, Fred Reeder, Joke de Ridder, Johan Vos en Emmy Koster



Plantjes tussen de stenen (Fred Reeder)

Het gebeurt niet zo vaak dat we een nieuwe belangstellende mogen verwelkomen. Emmy Koster was helemaal uit Delft naar het van Tuylpark gekomen om de Zoetermeerse flora wat beter te leren kennen. Vanaf het parkeerterrein voor de Silverdome, waar we de eerste plantjes tussen de straatstenen onder de loep namen, liepen we door de berm naar een braakliggend voormalig voetbalveld, daarna aan de andere kant van de van der Hagenstraat door het Van Tuylpark.

Het parkeerterrein leverde een aantal typische straattegelplantjes op zoals Gewone zandmuur, Kleine

varkenskers en Zandhoornbloem op. De laatste heeft klierharen en schutbladen met een relatief brede vliezige rand. Andere hoornbloemen kwamen we ook tegen: de Kluwenhoornbloem, ook met klierharen en met de bloemen in kluwens. Dat laatste vind ik wel opvallen maar dat wordt in de flora niet genoemd. En dan natuurlijk ook nog de Gewone hoornbloem zonder klierharen.

In de berm vonden we de rozet van een toorts die in dit stadium niet op naam te brengen is. Het is wachten op bloemen, misschien lukt het in oktober als we weer hier zijn. Iets verder, onder de struiken troffen we ook Gevlekt longkruid aan, een typisch voorjaarsbloeier.



Voorjaars helmbloem (Fred Reeder)



Sinds de voetbalvereniging is vertrokken liggen de in het verleden frequent bezande voetbalvelden braak en worden ze nu gebruikt als discgolfterrein. Hier vlogen Steenhommels op de bloeiende Hondsdraf. En zo'n heel dikke Aardhommel. Vogels zongen (in ieder geval een roodborstje) ten teken dat het 'eindelijk' lente is geworden. Wat hier op viel was dat door de zandige bodem de planten in minivorm voorkwamen: Reigersbek, Zachte ooievaarsbek, Veld- en Draadereperijs, Akkervergeet-mij-nietje e.d. In de struikenrand vonden we een spontaan uitgezaaide Peterselievlier.



Roodborst zingt voor ons (Fred Reeder)

Aan de zuidkant van de van der Hagenstraat, in het parkdeel viel de verscheidenheid aan plantensoorten erg tegen. Klitten, Gewoon nagelkruid en heel veel Grote brandnetel. Hoewel het parkeerterrein van Dutch Water Dreams ons nog een raadsel opleverde. Door de foto op de facebookgroep 'wilde bloemen en planten' te zetten kregen we een antwoord: Struikganzerik, *Potentilla fruticosa*. Staat niet in de 'Heukels' want het is eigenlijk een plantsoenplant. Plaatjes



Rozet van de struikganzerik? (Fred Reeder)

bekijkend lijkt het er wel op. We moeten nog maar eens terug....

Wel een leuke vondst was: Vingerhelmbloem een stinzenplant (foto pagina 4) die we de laatste jaren steeds vaker in Zoetermeer tegenkomen. En natuurlijk klommen we even het talud op naar de Oostweg om Deens lepelblad te zoeken en het stond er volop.

Het laatste stuk terug naar de fiets leverde vooral veel vraatsporen van konijnen op. Niet alle planten opeten jongens!

Johan, Lucas en Joke fietsten ten slotte nog even naar het eind van het park, waar heel veel zomerklokjes staan, ooit aangeplant maar al lang verwilderd.

## Plantennamen in het meervoud

Joke de Ridder

Je kunt je blijven verbazen over plantennamen. Enige tijd geleden vroeg ik mij af waarom Heelblaadjes altijd in het meervoud geschreven wordt. Bestaat het Heelblaadje niet alleen, zijn ze altijd met meerdere plantjes? Onzin natuurlijk. Of is het bijzonder dat het plantje meerdere blaadjes heeft? Ook dat is niet het geval.

Ik heb lang nagedacht of er meer planten waren met een meervoudsnaam en vond er nog één: Bevertjes. Nu was mijn belangstelling gewekt. Ik wilde alle plantennamen nakijken en las het Register van Nederlandse namen achterin de Flora helemaal door. Ik kwam zeer vreemde namen tegen. En ook nog meer 'meervoudsnamen' dus.



Riempjes, een plantje uit de Anjerfamilie, klein met witte bloempjes, wat vooral houdt van onze



Heelblaadjes (Tilly Kester KNNV website)

spoorwegen. Biezenknoppen, uit de Russenfamilie (ook een vreemde naam trouwens, Rus), die we weleens hebben aangetroffen langs de waterkant waar hij samen met andere Russen zich thuis voelt. Dessertbladen, een Kaasjeskruidsoort. Ik stel me zo voor dat hij flinke bladeren heeft.

En dan nog Dodemansvingers, een Schermbloemige met een onheilspellende naam. Je ziet meteen iets voor je uit een griezelfilm. Geen plant om 's avonds tegen te komen! De

naam blijkt echter niets te maken te hebben met het uiterlijk van de plant, maar alles met de zeer giftige wortelknollen.

Als iemand nog een meervoudsnaam tegenkomt, hoor ik dat graag!

## Een Weetje

Fred Reeder (info Winfried van Meerendonk)



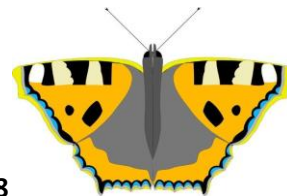
De nieuwe broedbak  
(gemeente Zoetermeer)

Eind vorig jaar is er door de gemeente een nieuwe slechtvalken broedgelegenheid op de Oostzijde van de stadhuistoren geplaatst. Dit ter vervanging van de oude nestkast die totaal verrot was. Dit alles na ingewonnen advies van een adviesbureau maar in tegenstelling tot het advies van de Vogelwerkgroep bij monde van Winfried van Meerendonk. De slechtvalken hebben dit voorjaar hun eieren gelegd op het plateau aan de Noordwestzijde van de toren. Daar waar zij de afgelopen twee jaar regelmatig verbleven en op de plek die door de vogelwerkgroep was aangegeven. De gemeente heeft na het mislukken van dit broedgeval (De eieren lagen tussen de tegels in het water) na veel aandringen en op verzoek van de gemeenteraad, alsnog een broedtableau geplaatst aan de Noordwestzijde van de toren. Nu maar hopen dat de slechtvalken een tweede broedpoging zullen wagen.

## Westerparkdag

Op 29 mei viert Zoetermeer voor de vijfde keer de Westerparkdag. Op deze landelijke Dag van het Park staat het Westerpark in het zonnetje. Binnen het thema van dit jaar: De Groene Tijdmachine worden diverse activiteiten georganiseerd voor jong en oud: van oud-Hollandse spellen tot rijden op een segway.

De dag wordt om 12.00 uur geopend door wethouder Robin Paalvast en duurt tot 16.00 uur. Zowel voor kinderen als voor volwassenen worden er leuke workshops en natuurexcursies georganiseerd. Ook de schapen uit het park worden die middag geschoren. Kortom, er valt van alles te beleven. De Westerparkdag vindt plaats bij 't Westpunt, naast de natuurtuin. Kijk voor meer informatie op de website: [www.ivnzoetermeer.nl](http://www.ivnzoetermeer.nl).



## De actualiteit met een natuurhistorische bril bekeken

Johan Vos



Door mijn meer dan 30-jarige werkervaring als stadsecoloog in dienst van de gemeente Zoetermeer wordt mij regelmatig gevraagd naar het natuurhistorisch verleden van deze groene gemeente. Om die reden zal ik in elke Nieuwsbrief een natuuronderwerp belichten met mijn natuurhistorische bril op. (tekening Marianne Ketting)



## Natuurmonitoring in het Buytenpark

Toen ik op 17 mei 2016 het Buytenpark bezocht zag ik dat de verlenging van de derde baan van 'Snowworld' van start was gegaan. Zo'n kleine 10 jaar geleden al had 'Snowworld' te kennen gegeven te willen uitbreiden, eerst met een vierde baan en toen dat niet mogelijk was met de verlenging van de al aanwezige derde baan. Die uitbreidingsplannen hebben vanwege de natuurkernstatus van het park altijd veel weerstand opgeroepen bij natuurminnende Zoetermeeders hoewel je zo'n initiatief natuurlijk ook kunt aangrijpen als kans om nieuwe natuurwaarden te ontwikkelen. Daarvoor moet je dan natuurlijk wel eerst de goede randvoorwaarden opstellen. Inmiddels is het dit jaar precies 20 jaar geleden dat wethouder Roy van Hek het park officieel voor het publiek opende, dus is het hoog tijd voor een terugblik.

## Van puinstort tot natuurontwikkeling

Toen begin jaren '80 van de vorige eeuw besloten werd om "schoon puin" te gaan storten aan de noordwestkant van Zoetermeer was er veel weerstand, vooral bij de bevolking van de Meerpolder. Men vreesde overlast van het af- en aanrijden van de vele vrachtwagens en tevens vonden de bewoners uit de polder dat heuvels tot 20 m. hoog niet pasten in het Zuidhollandse polderlandschap.



Officiële openingshandeling door wethouder Roy van Hek. Ook voormalig burgemeester van Leeuwen en beheerder van Klink zijn zichtbaar (Johan Vos)

Uiteindelijk besliste de Raad van State dat de hoogste heuvel afgetopt diende te worden op een hoogte van 15,5 m. (+ NAP). Toen begin jaren '90 de aanvoer van puin stagneerde en de stortplaats gesloten zou gaan worden ontstonden de eerste plannen voor de inrichting van het gebied tot recreatiegebied. Er was inmiddels in het Westerpark ervaring opgedaan met soortgelijke stortplaatsen en ook voor de heuvels van het Buytenpark had men ligweides en bospercelen in gedachten. Er waren twee redenen om uiteindelijk voor een andere aanpak te kiezen:

1. er vond nogal wat gasontwikkeling plaats vanwege het vele organisch materiaal dat blijkbaar tussen het puin verstopt had gezeten. De ervaring had geleerd dat veel jonge aanplant dat niet zou overleven.
2. In de jaren '90 was (spontane) natuurontwikkeling, al dan niet met behulp van grote grazers razend populair.

En zo kon het gebeuren dat begin jaren '90, na veel interne discussie uiteindelijk besloten werd om de ontwerppogingen grotendeels te staken en de natuur de ruimte te geven om er zelf iets moois van te maken.





Uiteraard was er ook, vooral bij de gemeentelijke groenontwerpers weerstand tegen dit besluit maar besparing op de kosten werkte uiteindelijk in het voordeel van de nieuwe aanpak. Zowaar een dapper besluit waarover Arie Koster in 2001 in "Tuin en Landschap" schreef:

*"Een experiment dat er echt uitspringt en ook heel gewaagd is, is het Buytenpark in Zoetermeer. Zonder al te veel geklooi laten ze er de natuur z'n gang gaan. Ik denk dat het goed is dit park te honoreren (voor de gemeentelijke natuurprijs), omdat het zo origineel is. Ook een deel van mijn proefschrift gaat hierover".*

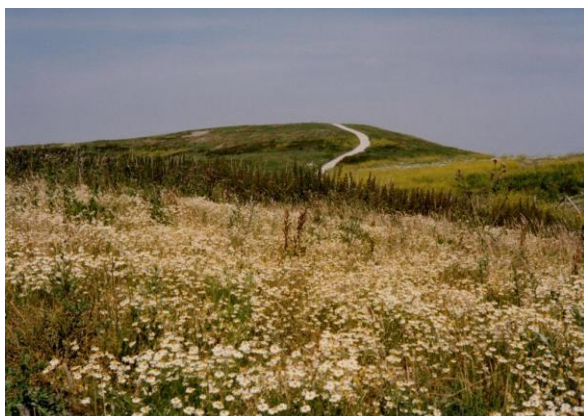
De oudste delen van het park waren toen al wel met bomen beplant. De soortkeuze daar is eenzijdig bepaald op basis van de verwachte geschiktheid voor dit type extreme groeiomstandigheden.

### **Streefbeelden, natuurtypen en -beheer**

De grond die gebruikt is om de stort af te dekken bestaat voor het grootste deel uit voedselrijke klei. Daarmee was de basis gelegd voor de begroeiingsontwikkeling die bij nietsdoen een ondoordringbare begroeiing van struiken en bomen zou gaan opleveren. Dat werd als onwenselijk gezien en dus werd StEA (Stichting Ecologisch Advies) gevraagd om de gewenste streefbeelden voor het gebied op te stellen. Tevens heeft Erna Bisterbosch (de onderzoekster van StEA) in 1996 in nauwe samenwerking met KNNV, IVN en Vogelwerkgroep een monitoringplan opgesteld om de (natuur)ontwikkeling te kunnen volgen. In de handleiding "natuurmonitoring in het Buytenpark" van 1996 wordt voorgesteld om de vegetatie (via vegetatieopnamen) en de soortgroepen broed- en overige vogels, dagvlinders, libellen, amfibieën, vleermuizen en grondgebonden zoogdieren te monitoren.

Het doel van het monitoren was het in kaart brengen van de natuurwaarden op basis waarvan het (natuur)beheer, de educatie en PR op verantwoorde wijze kon plaatsvinden. Zowel de beheerder als de afdeling NME waren dus gebaat bij deze gang van zaken. De gemeente stelde hiervoor jaarlijks een klein bedrag beschikbaar.

Als gewenst streefbeeld voor het gebied werd een begroeiing in het vooruitzicht gesteld die bestaat uit 50% grazige vegetatie, 30% ruigte en 20% struweel. Om deze mate van openheid en structuur te



Het Buytenpark in 1996 met pionier begroeiing en zonder struweelvorming (Erna Biesterbosch)



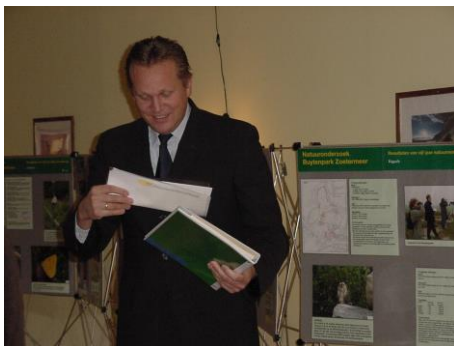
Het Buytenpark in 2016 met ruigte en struweelvorming in de vorm van bloeiende Meidoorn (Johan Vos)



realiseren zouden grote grazers worden ingezet. Met behulp van een externe deskundige is daar indertijd een begrazingsplan voor opgesteld. En zo verschenen Drentse heideschappen, Gallowayrunderen en Exmoorponys in het park die er tot op de dag van vandaag hun nuttige beheerwerk doen. Een gemeentelijke “dierversorger” houdt een oogje in het zeil. Verder bestaat het beheer uit het vrijhouden en het regelmatig aanvullen van de schelpenpaden met nieuwe schelpen. Met het streefbeeld (het Stadsnatuurplan van 1999 spreekt van natuurtype) ruigte-struweel zou het begrazingsgebied in het Buytenpark een belangrijke bijdrage gaan leveren aan de biodiversiteit op stadsniveau. Het specifieke van dit gebied is, dat hier blijvende mogelijkheden ontstaan om dit natuurtype te huisvesten. Het gevolg daarvan is dat er zich plant- en diersoorten kunnen vestigen die elders in Zoetermeer en daarbuiten, niet of slechts weinig worden aangetroffen.

### Het monitoren door de jaren heen

In 1996 heeft StEA de amfibieën en libellen in alle in het Buytenpark aangelegde poelen in kaart gebracht waarbij aangetekend moet worden dat de verwachte rugstreeppad niet is aangetroffen. In de periode 1996 – 2001 zijn de vogel-, vleermuis-, vlinder- en plantenwerkgroep actief geweest in het gebied. Op 6 oktober 1998 werd in een drukbezocht “Groen café” in het voormalig NME-centrum “De Soete Aarde” de eerste resultaten van het monitoren gepresenteerd. Tilly Kester, Winfried van Meerendonk, Els Prins en Agnes van der Linden deden verslag en vertelden over de meest opmerkelijke waarnemingen.



Overhandiging Buytenparkmap met de rapporten van 5 jaar monitoring aan wethouder Ton Roerig (Johan Vos)

Een map met resultaten van vijf jaar natuurmonitoring in het Buytenpark werd op 23 oktober 2003 op een feestelijke bijeenkomst bij Ayers Rock door Taeke de Jong aangeboden aan de toenmalige wethouder Ton Roerig.

Inmiddels was al wel duidelijk geworden dat het monitoren van soortgroepen door de jaren heen een grote belasting is voor lokale natuurorganisaties van een bescheiden omvang. Het leveren van continuïteit en voldoende lokale deskundigheid is vaak het knelpunt. In de jaren erop nam de animo om door te gaan met monitoren dan ook geleidelijk aan af. Belangrijke sleutelfiguren vertrokken uit Zoetermeer en een coördinator overleed. Ook werden de verschillen

tussen de opnamen in de tijd steeds kleiner waardoor het werk als niet nuttig werd ervaren. Daar komt bij dat het digitaliseren van de lijsten met soorten mij ieder jaar weer veel moeite en overtuigingskracht kostte. De gemeente had daar in die tijd ook nog geen geschikte voorziening voor.

Ondanks het feit dat de werkgroepen met het monitoren waren gestopt bleef het park in trek voor het doen van natuurwaarnemingen. Zo streept de plantenwerkgroep op KM-hokbasis de wilde flora elke 5 jaar en doet de vogelwerkgroep sinds 2000 jaarlijks mee aan de landelijke trekvogeltellingen vanaf de telpost Buytenpark.



De dagvlindertellingen vinden daarentegen nog steeds plaats. De indertijd uitgezette route is nu als route 500 onderdeel van het landelijke vlindermeetnet van de Vlinderstichting. De waarnemingen worden rechtstreeks aan de Vlinderstichting geleverd en komen via de omweg van de NDFF alsnog bij de gemeente terecht.

In 2005 heeft de gemeente StEA nogmaals opdracht gegeven om de meest relevante soortgroepen voor het park in beeld te brengen. Dat zijn: de vegetatie, broedvogels, grondgebonden zoogdieren, amfibieën, vissen en libellen. De belangrijkste conclusie uit dat onderzoek luidt:

De vegetatie wordt soortenarmer en ruiger, “leuke” plantensoorten zijn vrijwel niet meer aanwezig. Daarentegen heeft het Buytenpark een rijke avifauna met veel vogels van struwelen en ruigte, de grasmus vormt daarvan het boegbeeld. Verder is vermeldenswaardig dat er vijf soorten spitsmuizen zijn vastgesteld. Bij de vissen behoren Kleine modderkruiper, Bittervoorn en Riviergrondel tot de leuke vondsten.

### **Tegenstelling recreatie natuur**

Een gebied met heuvels trekt mensen aan met sportieve bedoelingen, zoveel is duidelijk. Al vanaf de officiële opening in 1996 weten mountainbikers uit Zoetermeer en de wijde omgeving het park te vinden. Ook verschijnen er met de regelmaat van de klok plannen om het park met nieuwe recreatieve voorzieningen te verrijken. Meestal komt de gemeente dan vervolgens met een visie om dat mogelijk te maken. Maar er is niets nieuws onder de zon want al in de ontwerpfase was het park voorzien van een outdoor skibaan (borstelbaan) en liften om de skiërs omhoog te brengen.

Het is duidelijk dat de verenigingen die het monitoren ter hand namen dit alles met lede ogen



Het terugvinden van de permanente kwadraten was een hele klus (2005 archief Johan Vos StEA)

aanzagen. Men had niet het gevoel dat de door hen in kaart gebrachte natuurwaarden een rol speelden bij het afwegen van dit soort verzoeken en dat motiveert natuurlijk ook niet. Nadat aan het begrazingsgebied in het Stadsnatuurplan van 1999 de status natuurstergebied was toegekend en de Flora- en faunawet van 2002 van kracht werd gingen beschermde soorten bij deze afwegingen een steeds belangrijkere rol spelen. Het gevolg is dat het veelal verplichte natuuronderzoek de laatste decennia geprofessionaliseerd is en dat we nu over informatie van de meest uiteenlopende soortgroepen kunnen beschikken.

Wat Snowworld betreft is het ouderwetse denken in scheiding van functies (natuur/recreatie) een gemiste kans. Weliswaar is voor de uitbreiding van de derde baan compensatie bedongen maar wat had het mooi geweest als de natuur met de baan zelf was mee-ontworpen. In Nederland heet dat natuurinclusief bouwen en in Engeland “Building with nature”. Om dat te kunnen bewerkstelligen zal je echter eerst natuurinclusief moeten leren denken!



## Donkersporig of bleeksporig?

Fred Reeder

Plantenwerkgroep - inventarisatie do 21 april 2016 – Km-hok 30.57.52

Aanwezig: Joke de Ridder, Lucas Breedveld, Tilly Kester, Wim de Liefde en Fred Reeder



Grote Canadese gans op het nest (Fred Reeder)

Iets te vroeg kwam ik op de verzamelplek aan het einde van de Florazoom bij de brug over de Floraplas. Dan maar even wachten op het bankje en kijken naar Visdiefjes, Aalscholvers en een broedende Grote Canadese gans. Zo te zien zijn de bomen op de eilandjes nu zo groot dat de Blauwe reiger er een nest bouwt. De eilandjes zijn weer deels begroeid dus zijn ze, denk ik weer wat minder aantrekkelijk voor het visdiefje. Die houdt nu eenmaal van schelpenstrandjes.

Maar daar kwam ik niet voor. Joke, Lucas, Tilly en Wim kwamen er ook aan. Er werd besloten om eerst maar even een stukje wijk onder de loep te nemen. Onder een heggetje diende zich het eerste dilemma aan. Is het nu een Donker- of een Bleeksporig bosviooltje.

Bij het Donkersporig bosviooltje is de spoor paarsblauw zonder verdikking aan het eind en (bijna) geen groef. De kelkaanhangsels zijn zeer kort (<1mm), wat goed te zien is na de bloei.

Het Bleeksporig bosviooltje daarentegen heeft een lichtgele tot lichtblauwe, knotsvormige gegroefde of ingedeukte spoor en kelkaanhangsels langer dan 1mm.



Bleeksporig bosviooltje (Tilly Kester)

Dit alles was aanleiding tot veel gediscussieer, de natuur kent vele variaties op het thema 'bosviooltje'. Verderop

langs het fietspad vonden we de andere soort, dit maakte dat het verschil nu goed te zien was. Dat dat niet altijd het geval is blijkt uit wat Eddy Weeda over het

Bleeksporig bosviooltje opmerkt



Donkersporig bosviooltje (Tilly Kester)

in de Ecologische Flora (deel 2, blz. 207): Deze beschrijving geldt voor 'typische' exemplaren; alle bloemkenmerken kunnen variëren in de richting van Donkersporig bosviooltje'.

Maar dat is nog niet alles. Via Ton Denters hoorden we dat in toenemende mate in het stedelijk gebied *Viola riviniana* var. *purpurea* wordt waargenomen. Deze variëteit wijkt af van het



‘gewone’ Bleeksporig bosviooltje: een purperkleurige verkleuring van blad en stengels, een bloemkleur die meer richting lichtpaars gaat (i.p.v. blauw), de relatief lange en dunne spoor en de schutblaadjes die geen of nauwelijks franje dragen. .

Verder lopend kwamen we Veldsla tegen en langs de Florazoom stonden veel, weliswaar aangeplante, ‘Wilde’ kievitsbloemen, ruim 260 in getal. Langs de sloot bij het parkeerplaatsje aan het eind van de Florazoom troffen we typische berrplanten aan als Grote vossenstaart, Veldzuring, Herik en Raapzaad. Er was nog tijd voor een klein rondje langs de plas waar we de aanwezige Dotterbloemen met de GPS-coördinaten hebben vastgelegd. In het bos erachter stonden veel, zeg maar tientallen, Daslookplanten en varens. Deze varens komen tijdens een speciale excursie in november aan de beurt. Het was sowieso nog te vroeg om deze nog maar net uitlopende planten op naam te kunnen brengen. Inmiddels was het wel behoorlijk koud geworden en met de constatering dat ook hier weer grote rozetten van de Italiaanse aronskelk stonden zijn we naar de fietsen terug gegaan.



Dotter vindplaatsen worden vastgelegd (Tilly Kester)

## Muurplantenexcursie in Delft

Joke de Ridder

FLORON en de KNNV afd. Delfland hadden op 30 april een dag georganiseerd om muurplanten te bekijken en te inventariseren. Samen met Johan en Lucas ben ik daar geweest en we zijn zeker aan onze trekken gekomen.



Een forse opkomst (Johan Vos)

In het oude Delft worden muurplanten echt gekoesterd. Als een (kade)muur vervangen moet worden, probeert men de muurplanten te redden door ze te verplanten. Helaas lukt dit meestal niet. In Delft worden nergens muren afgeborsteld of schoongespoten; dit beleid levert schitterende muurbegroeiingen op. Al snel hadden we Muurvaren, Tongvaren, Mannetjesvaren en Eikvaren te pakken. Ook massa's Kandelaartje, prachtige stukken met Muurleeuwenbekje, Tripmadam (heb ik zelf niet van dichtbij gezien helaas), Gele helmblom, later gevolgd door Zwartsteel, Steenbreekvaren, Stijve naaldvaren, Muurbloem en Muurfijnstraal. Naaldvarens zijn te herkennen aan een ‘duimpje’ aan het begin van elk deelblaadje van de 2<sup>e</sup> orde (*ik hoop dat ik het zo goed zeg*). Gelukkig hadden we een varenspecialist in ons midden, Sipke Gonggrijp. Sipke gaat met ons in november het Balijbos in om naar varens gaat kijken. Wie weet komen er dan ook wel 35 (!) mensen op af.



We leerden zelf een transect (een stuk muur van een bepaalde lengte, meestal begrensd door twee bruggen) te inventariseren. We hingen voortdurend op onze knieën over de kademuur heen, wat nogal wat vragen van toeristen, want daar is Delft ook rijk aan, opleverde. Sommige muren waren erg hoog, daar had je eigenlijk een touw voor nodig om je te laten zakken, want varens bekijken is vaak nogal precies werk. Als een kademuur erg laag is groeit er trouwens niets, dan is het er te nat, een hoogte van 1 meter tot aan het wateroppervlak is ideaal. Een paar scheuren in de muur en de bijpassende muurplanten komen vanzelf. Het geheim van de Delftse muurplanten is het straatvuil dat met regenwater over de rand van de kademuur naar beneden loopt en daar een goede voedingsbodem vormt. Als de laag te dik wordt stort het vanzelf een keer naar beneden en dan begint het verhaal opnieuw.



Op handen en knieën (Johan Vos)



Kandelaartje (Johan Vos)

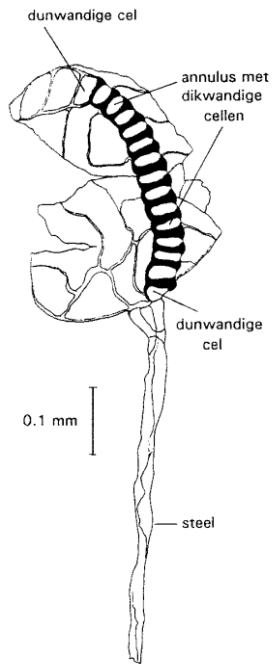
In de lunchpauze werden we op koffie getraakteerd en werd ons door Willemien gewezen op het verschil tussen Brede en Gewone eikvaren door de sporangiën onder de microscoop te bekijken. Ook legde Willemien Troelstra uit hoe je op de verspreidingsatlas zelf een transect aanmaakt en de gegevens invoert.

Op <http://www.verspreidingsatlas.nl/projecten/floron/muurplanten> kun je deze gegevens bekijken, als je tenminste een account hebt.

Tussen de straatstenen zagen we ook nog leuke planten zoals Klein glaskruid, Slaapkamergeluk, Aziatische veldkers (!), Overblijvende ossentong en een vak onder een boom vol met Gevlekte rupsklaver. Zoveel, dat het me op het laatst toch wel duizelde. Om 3 uur hielden Johan en ik het voor gezien, Lucas was al eerder afgehaakt.

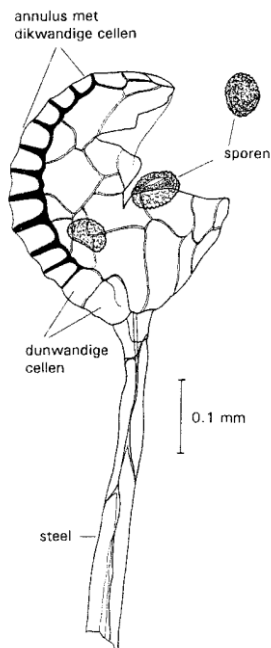
Ik kan iedereen een bezoek aan de binnenstad van Delft aanbevelen, al dan niet voor de planten....

Op de volgende pagina worden de verschillen, zoals door Willemien Troelstra uitgelegd, tussen de Gewone en de Brede eikvaren verduidelijkt.



**Gewone eikvaren - Polypodium vulgare:**

Sporen met 10-14 dikwandige annuluscellen, die door één dunwandige cel van de steel gescheiden zijn



**Brede Eikvaren - Polypodium interjectum:**

Sporen met 7-12 dikwandige annuluscellen, die door 2-3 dunwandige cellen van de steel gescheiden zijn



## Uit het Zoetermeerse botanisch archief

Johan Vos

Dit keer aandacht voor een plantensoort die we de laatste 17 jaar niet meer gezien hebben in Zoetermeer. Het gaat om Moerasandijvie (Tephrosia palustris).

In het KNNV-kwartalbericht nr. 11 van januari 1996 deed Annet de Jong een oproep om uit te kijken naar twee soorten kruiskruid: Moerasandijvie en Bezemkruiskruid. De KNNV-afd. Zoetermeer participeerde indertijd in een landelijke actie van FLORON. Moerasandijvie, tegenwoordig afgesplitst van het geslacht 'Kruiskruid', is een typisch Nederlandse moerasplant. Volgens Eddy Weeda komt deze plantensoort in aanmerking om tot nationaal symbool van ons land te worden uitgeroepen. Het betreft een, Europees gezien bedreigde soort, waarvan het zwaartepunt van haar verspreiding in Nederland ligt.



Moerasandijvie is een één à tweejarige pionierssoort die optimaal gedijt op natte, weke zuurstofarme grond. Zijn de milieumomstandigheden en de wind (voor de zaadaanvoer) de soort gunstig gezind dan kan zij ineens massaal optreden om daarna weer even plotseling te verdwijnen.

Moerasandijvie waargenomen in 1999 op een zanddepot aan de Aziëweg. (Archief Johan Vos)

Objectief gezien past Moerasandijvie uitstekend bij een uitbreidende stad waar plas-drasplekken op braakliggende terreinen een vertrouwd beeld zijn. Toch is zij in Zoetermeer altijd een erg zeldzame verschijning geweest. Sinds 1989 is Moerasandijvie door leden van de plantenwerkgroep slechts vier keer waargenomen. De laatste waarneming stamt uit 1999 van een locatie aan de Aziëweg, waar later de Noordhovense plas gegraven is.

Toch is de kans niet uitgesloten dat deze bijzondere moerasplant ineens weer de kop opsteekt, we dienen alert te blijven.

NB: In de jaren na de oproep van Annet is het Bezemkruiskruid daarentegen aan een zegentocht begonnen en heeft zij inmiddels vrijwel heel Zoetermeer weten te veroveren.

## Voorankondiging varens

Joke de Ridder

Als je meer wilt weten over varens: op zaterdag 19 november komt Sipke Gonggrijp naar Zoetermeer om met ons het Balijbos in te gaan. Hij heeft daar in januari 2016 een aantal bijzondere soorten gevonden (zie Waarneming.nl), waaronder enkele ondersoorten van de Mannetjesvaren, die niet eens in de flora staan. Er komen misschien ook nog mensen van buiten Zoetermeer, vanuit de Floron-regio. Ik heb verder nog geen afspraken gemaakt met Sipke.





## Tenslotte

Fred Reeder

Inmiddels is het bijna eind mei en staat de plantenwereld volledig in bloei. De jonge vogeltjes zijn op vele plaatsen zichtbaar en de veranderingen in het aanzicht van Zoetermeer vanuit de omringende polders beginnen duidelijk op te vallen. Uiteindelijk schijnt er in het Buytenpark naast de skibaan een uitkijktoren voor het publiek te komen.



De bouw aan de skibaan vordert (Fred Reeder)



Blauw walstro (*Sherardia arvensis*)  
Johan Vos



Deze rietzanger in het Buytenpark trekt zich niets aan van de bouw (Fred Reeder)

Een pleister op de wonde? Wat de consequenties van de langere skibaan voor het Buytenpark zullen zijn zal op termijn moeten blijken. Toch weer monitoren in de toekomst? De vondst van de rodelijst soort Blauw walstro door Marco Dotterhof op de begraafplaats bewijst dat dit altijd zinvol is.

Zelfs tussen de tegels  
in een stadstuin dringt natuur zich op.  
Overal bloeit ze,  
gedachteloos groeit ze.  
Het is de gedrevenheid  
van een bij.  
Klaprozen die plots voor slechts één dag  
hun schoonheid presenteren.  
De zachte lentewind in mei.  
Natuur is (niet zo) ver te zoeken. (M)

**Samenstelling: Johan Vos en Fred Reeder**

**Lay-out : Fred Reeder**

**Volgende Nieuwsbrief**

De volgende nieuwsbrief zal de eerste helft van Augustus 2016 verschijnen.

Kopij van de leden voor de nieuwsbrief **voor 28 Juli** richten aan het e-mail adres van Fred Reeder.

Reacties op deze nieuwsbrief gaarne via e-mail richten aan de KNNV Zoetermeer.