



Natuurparticipatie

Door Henk Lubberding



Nieuwjaarsreceptie, IVN, Vogelwerkgroep en KNNV. donderdag 9 januari in de Weidemolen. Aanvang 20.00 uur.
foto Westerpark (Fred Reeder)

Tijdens het congres "Onze Taal" (Breda, 16 november 2013) werd het woord participatiesamenleving gekozen tot woord van het jaar. Ook de natuur in Zoetermeer lijkt niet aan dit modewoord te ontkomen. Op een onlangs aangenomen motie van Groen Links (Bos beheert zichzelf) wordt de gemeente opgedragen om substantiële percelen bosplantsoenen aan te wijzen waar alleen beheer plaatsvindt wanneer de openbare veiligheid daar om vraagt.

Helemaal in orde, maar de lokale natuurorganisaties moeten betrokken worden bij het aanwijzingsproces. In dit speciale geval is dat ook geen enkel probleem en KNNV Zoetermeer doet van harte mee met deze natuurparticipatie en zolang de

gemeente verantwoordelijk blijft voor haar beleid is er niets aan de hand. Toch moeten we deze ontwikkeling kritisch volgen. Natuurverenigingen kunnen nooit verantwoordelijk worden gemaakt voor het natuurbeleid van de overheid, ook niet in een participatiesamenleving!

Agenda algemene ledenvergadering 20 februari 2014, 20.00 uur ten huize van Henk Lubberding, Leiwater 1 Zoetermeer

1. Opening en vaststelling agenda
2. Mededelingen en ingekomen stukken
3. Verslag ledenvergadering van 12 februari 2013 (Kwartaalbericht April 2013)
4. Financieel verslag, begroting en kascommissie
5. Toekomst vereniging en nieuwsbrief
6. Publiciteit en website
7. Programma voor 2014 (excursies, lezingen e.d.)
8. Plantenwerkgroep
9. Jaarringen project
10. Rondvraag

Bladval

Door Lodewijk van Duuren

De website Weeronline heeft tijdens de herfst een bladvalindicator die dagelijks in 10 categorieën van 'geen bladval' tot 'zeer zware bladval' de ernst van de situatie weergeeft. De foto is genomen na een zware bladval. Niet tijdens, want een dergelijke situatie durf ik niet te trotseren.



Badmozaiek (Lodewijk van Duuren)

Inmiddels (2 december) hebben de meeste bomen hun blad verloren en is het “gevaar” min of meer geweken, maar er zijn uitzonderingen, zoals de hartbladige els, die nog bijna al zijn blad moeten laten vallen. Er zijn dus grote verschillen in boomsoorten voor wat betreft de periode van bladval. Een boomsoort als linde is er elk jaar vroeg bij, al in het begin van de herfst kleuren de linden, geel, laten spoedig daarop hun blad vallen en zijn nu al weken helemaal kaal.

Met uitzondering van de groenblijvende bomen en struiken (zoals hulst en taxus), laten alle bomen in deze streken in de winter hun blad vallen. Dat doen de bomen niet om bevriezing te voorkomen, maar om uitdroging in de winter tegen te gaan. In de winter liggen veel processen stil of bijna stil, zoals de wateropname door de wortels en transport naar de bladeren. Als de bladeren blijven zitten in de winter gaat de verdamping door de huidmondjes van het blad gewoon door en kan de boom uitdrogen.

Het proces van de bladval begint met de afbraak van het bladgroen in de bomen, waarna de mooie gele, rode en bruine herfstkleuren tevoorschijn komen. Daarna vindt verandering van het weefsel aan de basis van de bladsteel plaats. Aan de tak vindt de vorming van een afschermend laagje plaats en tussen dat laagje en het blad komt een afscheidingslaagje. Dit laatste laagje zorgt er voor dat het blad losraakt van de boom of de struik. Meestal helpt de wind daarbij. Vooral na een paar rustige dagen gevolgd door een harde wind is er zware bladval te verwachten.

Bloemrijke bermen en nog wat actuele zaken.

Door Joke de Ridder en Fred Reeder

Men heeft men ons verzocht om te bezien of wij iets kunnen bijdragen aan het project “Bloemrijke bermen”. De plantenwerkgroep leden hebben hier al een mail overgekregen.

Waar gaat het om:

Het project

Het project beoogt een 40-tal kilometers in het gebied ruwweg tussen Zoetermeer, Leiden en Leidschendam te voorzien van bermen die ecologisch beheerd worden en zo te komen tot een grotere biodiversiteit. Het gaat m.n. om bermen langs provinciale fietspaden, ze moeten tenslotte ook gezien worden. Het is een project van 8 gemeentes + de provincie, een log apparaat dus, waarin het traag afspraken maken is. Het project wordt aangestuurd door een samenwerkingsverband van gemeenten rondom het groene gebied tussen Leiden,



Fietspad Meerpolder Stompwijkseweg
(Fred Reeder)



Alphen, Zoetermeer en Voorburg luisterend naar de naam Wijk en Wouden. In samenwerking met landschapsbeheer Zuid Holland is dit project in september / oktober 2013 gestart .

Daarover het volgende:

Helaas heeft Landschapsbeheer Zuid Holland door onder andere verminderde inkomsten van subsidie gelden zichzelf per 1 januari 2014 opgeheven. Dit heeft nogal wat consequenties voor vrijwilligers (o.a. Knotters en weidevolgelbeschermers) en projecten in de regio. Zuid Hollands Landschap en Erfgoed Zuid Holland zullen proberen de schade voor de vrijwilligers zo veel mogelijk te beperken zodat die in het voorjaar weer gewoon aan de slag kunnen op de voor hun vertrouwde manier. Dit gaat dan weer onder de hoede van een nieuw door de provincie Zuid Holland opgericht samenwerkingsverband "de Groene Motor" waar oorspronkelijk ook Landschapsbeheer Zuid Holland deel van zou uit maken. In eerste instantie zijn hier 2 coördinatoren (vrijwilligers) voor aangewezen om tot eind maart een en ander op te starten. (bron website en bezoek vrijwilligersvergadering "groene motor")

Terug naar waar het voor ons om gaat

Voor het bloemrijke bermen project is Aletta van der Zijden van Landschapsbeheer Zuid Holland heel druk met praten met erg veel partijen. Maar zij zal er per 1 januari mee moeten stoppen. Aletta heeft o.a. contact gezocht met natuurverenigingen in 8 gemeentes van Wijk en Wouden, om vrijwilligers te werven voor het project. De taak van vrijwilligers bestaat vooral uit het monitoren van het project.



Fietspad Zuidbuurtweg Middelweg
(Fred Reeder)

Ze vraagt ook om ideeën, welke bermen zijn geschikt, wie kunnen er meedoen (Heineken gaat bv een heel groot gebied inzaaien met wilde planten). Het project wordt verder uitgevoerd onder de vlag van Wijk en Wouden dat ons ook in eerste instantie samen met Landschapsbeheer heeft benaderd.

Het project loopt tot zomer 2014, maar er komt daarna weer een nieuw project, bijenlandschap, wat volgens ons ongeveer dezelfde doelstelling heeft. Het is natuurlijk wel de bedoeling dat het beheer voortgezet wordt maar dat is dan een zaak van gemeente/provincie.

Onze rol zal zijn monitoring. Voor wat betreft de planten voor ons geen probleem, maar de bermen liggen merendeels net buiten Zoetermeer. Immers de bermen van Zoetermeer worden al als bloemrijke bermen beheerd. We hebben op de eerste bijeenkomst op 13 nov. een paar stukjes aangewezen die we wel zouden kunnen meenemen in onze planning . Kortweg een deel van de dijk om de Meerpolder aangrenzend aan het Buitenpark plus het hierop aansluitende fietspad naar de Stompwijkse weg. Een tweede strook zou kunnen zijn het fietspad dat van de Middelweg door de weilanden loopt naar de Zuidbuurtweg.

En wat ook de bedoeling is: meer mensen 'opleiden' om te inventariseren. Mensen van andere natuurverenigingen die nog niet zoveel van planten weten, en anderen, nieuwe mensen dus. Het



publiek moet d.m.v. een folder en informatieborden op de hoogte gebracht worden en men probeert meer vrijwilligers te werven. Ook wordt er gedacht aan het monitoren van insecten in het kader van het later te starten project voor de bijen.

Helaas is alles nog een beetje vaag en hoe het inventariseren precies moet gebeuren is nog niet duidelijk gemaakt: het kan gaan om zg. indicatorsoorten waar je op let, dan hoeft je niet alle planten te kennen, en het kan gaan om bepaalde afgemeten stukken in de berm.

Wij hebben aangedrongen op wat meer duidelijkheid zo rond begin maart wanneer het plantenseizoen weer begint zodat we binnen de plantenwerkgroep hierover kunnen overleggen.

Voor meer informatie over dit project, en de ontwikkelingen voor de vrijwilligers in Zuid Holland:

<http://www.startdegroenemotor.nl>

<http://www.landvanwijkenwouden.nl/> en dan naar bloemrijke bermen.



“Onze” Meerpolderdijk ook in de bloemen? (Fred Reeder)

Een tweede vraag heeft ons bereikt vanuit de gemeente Zoetermeer. Hendrik Baas heeft gevraagd of de plantenwerkgroep de oevers van de Benthuiserplas zou kunnen inventariseren. Ook in dit geval is er gevraagd om concreet aan te geven welke stukken Hendrik op het oog heeft zodat we dat eventueel ook in ons programma 2014 kunnen meenemen.

Overleg met de gemeente

Door Henk Lubberding

Overleg over het Maai – en snoeibeleid van Zoetermeer Frequentie: 2 keer per jaar

Laatste vergadering: 12 november 2013

Aanwezig namens de gemeente: Reinier Gillissen, Guus van Haastert, Dennis Ofman (“groene” handhaving), Jack van Winden (wijkbeheerder Rokkeveen), en Hendrik Baas (stadsecoloog); namens de natuurverenigingen: Sinie de Jonge, Henk Lubberding en Anke Smits (Winfried van de Meerendonk was verhinderd); in verband met agendapunt “Bos beheerst zichzelf”: Marcel van de Tol

Belangrijkste punten

-Proef met maai-beleid in Rokkeveen: na 15 september wordt er niet meer gemaaid. Bij de flats Nadingegang en Victoriagang zijn bijzondere paddenstoelen gezien en bewoners zijn erg tevreden over de gevarieerdheid. De proef wordt voortgezet, maar niet uitgebreid naar andere wijken, deels vanwege landelijke richtlijnen (er



Westerpark (Fred Reeder)



wordt pas gestopt met maaien rond week 45). Wijkbeheerders zouden per wijk moeten beslissen of ze meedoen.

-Aan de wateroeverlijn moet volgens het bestek een halve tot een meter blijven staan. Besloten is om daar een meter van te maken.

-Voor het libellenreservaat moet er een goed maaiplan komen (het tijdstip van maaien was dit jaar niet goed gepland).

-Omdat er nogal verschillen van mening zijn bij de uitvoering van het snoeien en kappen worden voor de volgende vergadering (mei 2014) alle zes wijkbeheerders uitgenodigd.

- Marcel van de Tol geeft aanvullende uitleg over de in de gemeenteraad aangenomen motie "Bos beheert zichzelf". Een vertegenwoordiging van de natuurverenigingen zal samen met Reinier, Guus en Hendrik om de tafel gaan zitten om een en ander concreter te maken (zie ook Natuurparticipatie).

Suggesties over maaien en snoeien naar Henk Lubberding (waglub@xs4all.nl).

Overleg met Natuur- en Milieuorganisaties

Frequentie: 4 keer per jaar

Laatste vergadering: 26 november 2013

Belangrijkste punten

-Van de 6 wijktuinen moeten er 2 verdwijnen (Noordhove en Broekwegzijde), hoewel er in de gemeenteraad een motie is aangenomen om dat nog nader te bekijken.

-De verbouwing van stadsboerderij "het Buitenbeest" is goed op streek; de opening is voorzien in juni 2014; de gemeente is nog op zoek naar een uitbater voor de horeca en dat moet een ondernemer zijn die maatschappelijk en milieu-vriendelijk te werk gaat.



Natuurtuin (Fred Reeder)

-Hoewel de natuurtuin geen hoge kosten met zich meebrengt, staat het voortbestaan ervan ernstig onder druk; in januari is er overleg over de toekomst, waar de gemeente en relevante natuur- en milieuorganisaties aan mee zullen doen.

-“Groen doet goed”, samenwerking tussen gemeenten om zoveel mogelijk kinderen te bereiken op het gebied van groen; het gebied tussen Delft en Zoetermeer zal hiervoor gebruikt worden.

-De gemeentelijk groentriologie is in de raad aangenomen en vervangt hiermee het oude stadsnatuurplan; de drie componenten van deze groentriologie zijn: nieuwe inzichten, nieuwe biodiversiteitsdoelen (=landelijke wetgeving) en een nieuw bomenbeleid. Het bomenbeleid moet duurzaam zijn, d.w.z. dat er rekening gehouden moet worden met biodiversiteit, microklimaat, standplaats, veiligheid en de kosten/baten.



Libellenreservaat Zoetermeer 2013

door Winfried van Meerendonk

Opening libellenreservaat Op zaterdag 25 mei werd het libellenreservaat officieel geopend door wethouder Klaas-Jan de Jong. Die dag zullen velen onder ons zich nog heugen als koud en libellenarm, want met pijn en moeite wisten we onder leiding van Kars Veling van de Vlinderstichting slechts 2 soorten waterjuffers te noteren: variabele juffer en vuurjuffer.



Houtpanserjuffer (Winfried van Meerendonk)

Daar kwam later nog een vuurjuffer bij die ik aantrof tijdens een interview met TV-West die het uitsluipen van een individu van deze soort mooi in beeld wisten te brengen. Helaas zagen we daar erg weinig van terug in het item dat uiteindelijk werd uitgezonden. Maar de opkomst van vele liefhebbers maakte al die misère in één keer goed.

De opening was feestelijk en de aanwezigheid van veel mensen van NME, beide stadsecologen, Johan Vos en Hendrik Baas en Kars Veling als vertegenwoordiger van de vlinderstichting met daarbij alle voorbereidende werkzaamheden zorgden voor een prima sfeer.

Krabbenscheer

Later in de zomer ook aandacht ook voor de libellen in het AD in het interview dat werd afgenomen door Hilde Straathof. De vroege glazenmakers lieten zich goed zien en deze soort profiteerde van de uitgezette krabbenscheer. Hoewel we deze plant hebben uitgezet voor de (hier nog niet waargenomen) groene glazenmaker bleek de vroege glazenmaker deze plant eveneens voor de eiafzet te gebruiken. Deze soort is minder kritisch ten aanzien van de plaats van de eiafzet dan de groene glazenmaker die uitsluitend de krabbenscheer voor dit doel gebruikt.

Heidelibellen en houtpantserjuffers

Op 21 september nam ik waar dat één van de soorten heidelibellen, vermoedelijk de bruinrode, in tandem eitjes aan het afzetten waren in het ondiepe ondergelopen grasland naast de veenplas. Dit gedrag is kenmerkend voor meerdere soorten heidelibellen, maar het lukte helaas niet om de soort juist te determineren. Door de overvloedige regenval was de veenplas



Bruinrode heidelibel (Fred Reeder)

buiten haar oevers getreden, waardoor een geschikt biotoop was ontstaan. Een ondiepe plas warmt sneller op, waardoor de larven zich ook sneller kunnen ontwikkelen. Daarbij is er ook minder risico op predatie door vissen e.d. De heidelibellen vliegen dan in tandem en het vrouwtje slaat de eitjes af in het water. Houtpantserjuffers gebruikten takken van de els die nu boven het water hingen van hetzelfde overstromde grasland om massaal eitjes in af te



zetten Ook dat gaat in tandem, maar nu worden in het levende weefsel van de tak eitjes afgezet. Van deze waarneming kon ik met de mobiele telefoon enkele foto's maken.

Beheer

Voor de eiafzet zijn de meeste soorten libellen en waterjuffers afhankelijk van waterplanten. Het is goed om daarbij onderscheid te maken tussen drijfplanten (waterlelie, gele plomp, kikkerbeet, drijvend fonteinkruid), ondergedoken waterplanten (waterpest, aarvederkruid) en moerasplanten die boven water groeien maar met hun wortels in het water staan (watermunt, gele lis, lisdodde, riet). Mijn ervaring met waterjuffers in de tuinvijver en het libellenreservaat is dat ze vooral in drijfplanten en waterplanten die tot aan het wateroppervlak groeien hun eitjes afzetten. Drijvend fonteinkruid is een plant die in de vijver zowel door vuurjuffers en variabele juffers goed



Vroege glazenmakereiafzet op krabbenscheer
(Winfried van Meerendonk)

bezocht wordt voor de eiafzet. In het libellenreservaat ontbreekt deze waterplant en maken deze soorten gebruik van andere mogelijkheden zoals vederkruid dat eerst moet uitgroeien tot aan het wateroppervlak. Het uitsluipen gebeurt langs verticale stengels van planten als lisdodde en gele lis, maar ook de stekelige bladeren van krabbenscheer die boven water uitsteken in de zomer worden hiervoor gebruikt.

Een goede diversiteit aan genoemde planten kan de eiafzet bevorderen.

In het libellenreservaat is de visstand hoog wat niet bevorderlijk lijkt voor de opgroeiende larven van libellen en waterjuffers. Ondiepe, visvrije plassen, die vooral door regenwater worden gevoed zullen dus gunstiger leefomstandigheden kunnen bieden aan een diversiteit van libellen en waterjuffers. Daarbij vergeten we niet dat libellen, waterjuffers en hun larven niet alleen predatoren zijn maar zelf ook voedsel vormen voor tal van dieren waaronder een spectaculaire als de boomvalk.

De piramidevormige heuvels ten westen van het libellenreservaat zijn bloemrijk en trekken vele insecten aan waar de libellen op foerageren. Aangezien veel libellen lang kunnen doorvliegen is vroegtijdig maaien (september) voor foeragemogelijkheden ongewenst. Dit maaien zou uitgesteld kunnen worden tot november met liefst gefaseerd maaien waardoor er in de winter ook uitgebloeide stengels blijven staan. Voor de overwintering van insecten zijn de holle stengels en zaaddozen van grootbelang. Dit is goed te zien aan het gedrag van o.a. pimpelmezen die in de winter holle rietstengels bezoeken om daaruit insectenlarven, -poppen en spinnen te halen.



Tabel 1 waarnemingen libellenreservaat

<i>Datum</i>	<i>Libel</i>	<i>aantal</i>	<i>Juffer</i>	<i>aantal</i>
30-08-2013	Grote keizerlibel (Anax imperator)	2	Kleine roodoogjuffer (Erythromma viridulum)	3
	Paardenbijter (Aeshna mixta)	1	Houtpantserjuffer (Chalcolestes viridis)	1
	Bruinrode heidelibel (Sympetrum striolatum)	1	Lantaarntje (Ischnura elegans)	4
	Vroege glazenmaker (Aeshna isoceles)	1		
	Bloedrode heidelibel (Sympetrum sanguineum)	1		
02-08-2013	Steenrode heidelibel (Sympetrum vulgatum)	10	Lantaarntje (Ischnura elegans)	2
	Gewone oeverlibel (Orthetrum cancellatum)	3	Kleine roodoogjuffer (Erythromma viridulum)	43
	Vroege glazenmaker (Aeshna isoceles)	6	Watersnuffel (Enallagma cyathigerum)	4
	Grote keizerlibel (Anax imperator)	3	Azuurwaterjuffer (Coenagrion puella)	1
	Bloedrode heidelibel (Sympetrum sanguineum)	3		
11-06-2013	Gewone oeverlibel (Orthetrum cancellatum)	15	Grote roodoogjuffer (Erythromma najas)	11
	Vroege glazenmaker (Aeshna isoceles)	4	Lantaarntje (Ischnura elegans)	9
28-05-2013			Variabele waterjuffer (Coenagrion pulchellum)	1
			Grote roodoogjuffer (Erythromma najas)	1
			Lantaarntje (Ischnura elegans)	5
25-05-2013	Opening		Vuurjuffer (Pyrrhosoma nymphula)	2
			Variabele waterjuffer (Coenagrion pulchellum)	1

Overige waarnemingen

Anneke Vollebregt heeft op 7 juni de variabele juffer, grote roodoogjuffer en viervleklibel waargenomen in het libellenreservaat.

Op 25 juli stuurde Anneke mij de volgende waarnemingen op van het libellenreservaat:

Gewone oeverlibel, bloedrode heidelibel en kleine roodoogjuffer.



Fred Reeder trof rond 19 augustus paardenbijter en bruinrode heidelibel aan.

In totaal zijn er in 2013 8 soorten libellen en 8 soorten waterjuffers waargenomen. De weersomstandigheden waren in het voorjaar ronduit slecht voor libellen waardoor het uitsluipen pas later in het jaar goed op gang kwam.

Pas medio mei nam ik de eerste vuurjuffers waar in onze tuinvijver.

Johan Vos liet weten dat waarnemingen van libellen alleen worden gevalideerd wanneer ze op waarneming.nl voorzien zijn van een bruikbare foto.



Vierleklibel (Anneke Vollebregt)

Tot slot



Paardenbijter (Fred Reeder)

Mijn voorstel is dan ook dat we ieder jaar tenminste 1 valide foto van een soort in het libellenreservaat naar waarneming.nl sturen zodat een valide lijst met waarnemingen ontstaat.

Met Sinie de Jonge bestaat het voornemen om een libellen- en waterjufferzoekkaart te maken aan de hand van voor determinatiedoeleinden geschikte foto's.

Vanaf april, afhankelijk van de weersomstandigheden, hopen we het reservaat wat regelmatig te bezoeken om meer inzicht te krijgen in de ontwikkeling van de populaties libellen en waterjuffers.

Met de app Obsmapp (Android Smartphone) of webobs (Iphone) kun je eenvoudig waarnemingen invoeren die direct onder vermelding van GPS coördinaten en libellenreservaat op waarneming.nl komen. In Praatpaal nummer 4 van de vogelwerkgroep staat een artikel van Jos Raadschelders hoe dit te gebruiken.

Met dank aan:

Anke Smits, Hans Lucassen, Sinie de Jonge, Anneke Vollebregt en allen die betrokken waren bij het doen van waarnemingen in 2013 in het libellenreservaat.



Ondergelopen veenplas
(Winfried van Meerendonk)



Minisymposium 'De ringslang in Zuid-Holland, een opportunist in opmars'

RAVON Zuid/Holland bestaat 25 jaar en dat willen we vieren. Daarom wordt op vrijdag middag 14 maart 2014, in samenwerking met de Ringslangen Werkgroep Zuid-Holland, het minisymposium 'De ringslang in Zuid-Holland, een opportunist in opmars' georganiseerd. Hierbij willen we u verzoeken deze uitnodiging onder uw leden te verspreiden en deze wellicht op uw website te plaatsen.

Tijdens het minisymposium zal een vijftal inhoudelijke presentaties worden gegeven over o.a. genetica, verspreiding, populatieonderzoek en beheer. Het minisymposium zal in Naturalis Biodiversity Center (Leiden) plaatsvinden en is gratis toegankelijk. Inschrijving is verplicht en deelnemers hebben de mogelijkheid om het museum te bezoeken (let op: er is een maximum aantal van 100 deelnemers). Aanmelding kan via de RAVON- website

<http://www.ravon.nl/RAVON/Provincialeafdelingen/ZuidHolland/>

Nadere informatie wordt na aanmelding op een later tijdstip bekend gemaakt.

Het programma zoals nu bekend staat op de website van de KNNV Zoetermeer onder projecten

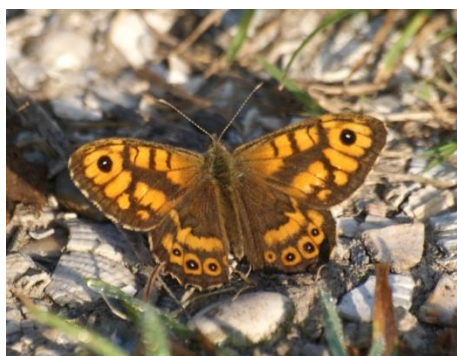
<http://www.knnv.nl/zoetermeer/projekten.htm>

De dagvlinders van het Westerpark

door Anke Smits en Johan Vos

Al sinds 1992 lopen vrijwilligers van IVN en KNNV een monitoringroute voor dagvlinders in het Westerpark. Vanaf 2009 coördineert Anke Smits deze activiteit. Dit alles levert een schat aan kennis op, zowel voor deskundigen van de Vlinderstichting als voor de mensen bij de gemeente die het graslandbeheer organiseren.

Het afgelopen jaar zijn de vrijwilligers er 23 keer op uit getrokken. Na een lang koud voorjaar met lage aantallen vlinders veranderde de situatie zo rond de eerste week van Juli.



Argusvlinder, één keer waargenomen in 2013
(Winfried van Meerendonk)



Bruin zandoogje, meest waargenomen in
2013 (Annet de Jong)

Uiteindelijk waren de hoge aantallen in juli en augustus de oorzaak dat we toch nog op een goed vlinderjaar kunnen terugkijken. Soorten die het in 2013 zeer goed hebben gedaan zijn: Bruin zandoogje (sinds 1992 het op een na hoogste aantal waarnemingen), Klein gaderd witje (hoogste aantal waarnemingen sinds 1992) en Landkaartje (hoogste aantal waarnemingen sinds 1992). Soorten die het erg slecht deden in 2013 zijn o.a. Argusvlinder (slechts 1 exemplaar), Bruin blauwtje (slechts 4 exemplaren). Van de argusvlinder is bekend dat die het erg slecht doet



momenteel. In de jaren '90 van de vorige eeuw was deze graslandvlinder nog een redelijk algemeen voorkomende soort, ook in het Westerpark. Naar de oorzaak van deze dramatische achteruitgang wordt gezocht. Voor het Bruin blauwtje wordt het Westerpark wellicht te ruig, in elk geval ligt het niet aan de waardplant, de Slipbladige ooievaarsbek die algemeen voorkomt in het park.

Wat de dagvlinders betreft is 2013 het jaar van de Oranje lucernevlinder. Dit is niet zichtbaar in de resultaten van de tellingen van het Westerpark. Alleen op 14 augustus is slechts één exemplaar van deze trekvlinder waargenomen. Laten we het er maar op houden dat het park niet optimaal geschikt is voor deze soort. In Natura nr 5 (2013) wordt aangegeven dat de Oranje lucernevlinder een pionierssoort is met een voorkeur voor agrarische gebieden. Ook is mogelijk dat het Westerpark ruimtelijk niet gunstig ligt t.o.v. de trekroutes van deze soort. Zowel in het Buytenpark als langs de dijk van de Meerpolder zijn wel opvallend veel waarnemingen gedaan.



Oranje lucernevlinder, één keer waargenomen in 2013 (Vogeldagboek)

Terugblik op het plantenseizoen 2013

door Johan Vos



IJle zegge (*Carex remota*)
(Johan Vos)

De 1899 waarnemingen van het afgelopen jaar zijn inmiddels verwerkt en naar Floron gestuurd. We zijn er in 2013 17 keer op uitgetrokken, waarvan 3 keer buiten de gemeentegrenzen. Sommige gebieden hebben we traditiegetrouw zowel in het voorjaar als in het najaar bezocht. Dit jaar hebben we 4 (zie de afbeeldingen) niet eerder in Zoetermeer waargenomen soorten kunnen bijschrijven op de totaallijst wat het totaal op 745 brengt.

De laatste vijf jaar (de periode 2009 – 2013) heeft dat 564 soorten opgeleverd en dat is exact hetzelfde aantal dat we in de periode 2008 – 2012 hebben waargenomen.

Nieuw is dat we de groeiplaatsen van plantensoorten uit de "Veldgids beschermde planten en dieren van Zoetermeer" van GPS-coördinaten hebben voorzien. We hebben 44 keer een of meerdere exemplaren van een beschermde soort op deze wijze vastgelegd. Dat is van belang voor de gemeente die er dan in het beheer beter rekening mee kan houden.

Nieuw was ook dat we voor het eerst geoefend hebben met het Nieuwe Strepen (zie hiervoor onze Nieuwsbrief 2013 nr 3.

Het door Floron hiervoor geselecteerde Zoetermeerse KM-hok was 30.57.42. De resultaten van one

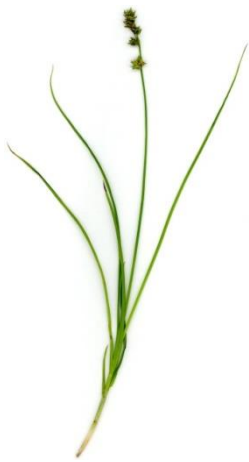


De looproute in Oosterheem op 27 juni 2013
(KM-hok 30.58.23) (Wim de Liefde)



twee bezoeken (177 soorten op 22 mei en 132 op 5 september) hebben we inmiddels naar Floron gestuurd.. Dit alles heeft er voor gezorgd dat deze KM2 inmiddels het centrumhok (30.57.34) van de eerste plaats heeft gestoten wat het aantal soorten betreft.

Ook nieuw voor dit jaar is dat we onze looproutes m.b.v. GPS zo nauwkeurig mogelijk hebben vastgelegd. Dit heeft het voordeel dat we bij een volgend bezoek aan hetzelfde KM-hok weten welke delen wel en niet eerder zijn bezocht. Ook geeft het de mogelijkheid om de routes te monitoren. (dit is het noteren van planten volgens een vast protocol langs dezelfde route).



Dichte bermzegge (*Carex muricata*) (Johan Vos)



Kweekdravik (*Bromopsis inermis* subsp. *inermis*) (Johan Vos)



Driebloemige nachtschade (*Solanum triflorum*) (Johan Vos)

FLORON-dag 2013

Door Johan Vos



De uitstalling (Johan Vos)

Zo'n 400 plantenliefhebbers uit het hele land zijn zaterdag 14 december afgereisd naar Nijmegen.

Deze jaarlijkse bijeenkomst was dit keer gezamenlijk door Floron en de KNNV georganiseerd.

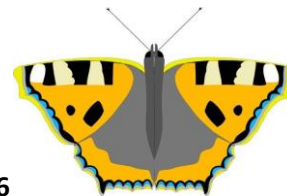
Floron bestaat 25 jaar en dat werd gevierd met de presentatie van een nieuwe website: www.floron.nl

Kijk via deze website ook eens op verspreidingsatlas waar je de actuele verspreiding van o.a. vaatplanten op de voet kunt volgen.

Ook de concept nieuwe rode lijst van vaatplanten is nu al via de site te bekijken.

Naast alle nieuwe ontwikkelingen lagen de bijzondere plantenvondsten van 2013 traditiegetrouw natuurlijk ook weer gewoon uitgesteld.

Wellicht de meest verrassende bijdrage kwam dit keer echter van Anne Jan Loonstra.



Deze bijenspecialist ging uitgebreid in op aan welke eisen een landschap moet voldoen wil het geschikt zijn als leefgebied voor wilde bijen. Zowel nestgelegenheid, voedsel (nectar en pollen), zon en beschutting als de aanwezigheid van nestmateriaal zijn daarbij essentieel! In relatie tot het in Zoetermeer actuele "bermen voor bijen plan" bevatte zijn presentatie essentiële informatie. Verder is zo'n dag natuurlijk ideaal om bestaande contacten te bestendigen en nieuwe te maken.

Ook voor volgend jaar kan ik deze dag van harte aanbevelen!

Inwijding in de paddenstoelen.

Door Henk Lubberding

Op donderdag 5 december ben ik voor het eerst mee geweest met de paddenstoelenwerkgroep. En wel naar het Buytenpark. Een bijzonder leuke ervaring. Om 10 uur verzamelden we ons voor Snowworld: Grieta Fransen, Anneke Klos, Tjerk Nawijn, Marlon Nugteren, Paul van Drimmelen, Sinie de Jonge en ondergetekende. De oogst was – zeker voor mij – zeer groot, mede door de weersomstandigheden: 36 soorten. Zeer spectaculair was de vondst van *Ramaria myceliosa* v. *myceliosa*, een ondersoort van de dwergkoraalzwam (zie afbeelding), voor het eerst gevonden in Zoetermeer. Op 19 december staat het Prielenbos op het programma. De paddenstoelenwerkgroep heeft het Prielenbos in 2013 elke maand geïnventariseerd en zal op verzoek van de gemeente Zoetermeer daar een rapport over schrijven. Ik zal er zeker bij zijn en daar over schrijven in Nieuwsbrief 7 (maart 2014).



Ramaria myceliosa v. *myceliosa*
(Sinie de Jonge)

Van de plantenwerkgroep

De laatste inventarisatieochtend van het jaar

door Joke de Ridder

Plantenwerkgroep - Inventarisatie za 5 oktober 2013 - hok 305745 [x = 94km, y = 451 km]

Aanwezig: Anke de Bruyn, Tilly Kester en Wim de Liefde, Henk Lubberding, Fred Reeder, Johan Vos en Joke de Ridder

Dit kilometerhok bezochten we ook al op 18 april. Toen was het nog best fris. Deze keer troffen we het beter, het was prachtig herfstweer. De bladeren van de kastanje waren al prachtig gekleurd. De gemeente heeft inmiddels alle bermen laten maaien maar gelukkig weten wij altijd nog veel plantjes te vinden naast lantaarnpalen, in het struweel en zelfs in het gemaaide grasveld. Deze keer was ook de oude begraafplaats toegankelijk. Vaak zijn kerkhoven interessante bestemmingen voor floristen, Deze viel mij echter erg tegen. Het gras was



De kastanjes (Fred Reeder)



gemillimeterd en rond de hagen was alles schoon geschoffeld. Op een muur, die niet was schoongemaakt, troffen we Wit vetkruid, Veldereprijs, een heel kleine Canadese fijnstraal, Schijnaardbei en verschillende mosjes. In het gras vonden we veel Gewone brunel en op de open plekjes rond een graf Kleine majer. De laatste soort behoort tot de amarantenfamilie, dezelfde familie waar ook de ganzenvoeten en de meldes toe behoren. In het zand om de grafstenen troffen we opvallend vaak reigersbekjes aan.

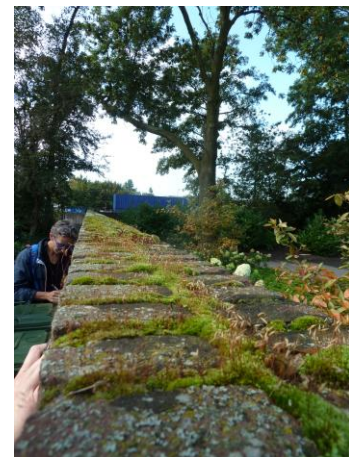


De bermen (Fred Reeder)

Van de basterdwederiken bekeken we dit keer het zaad (er zat geen bloem meer aan) wat best lastig te zien was. Zaad met een doorschijnend aanhangsel duidt op Beklierde basterdwederik. We bogen ons ook weer eens over de Beklierde duizendknoop (met tuitjes aan de rand zonder haarachtige uitsteeksels, dit i.t.t. de tuitjes van het Perzikkruid).

De Ingesneden dovenetel die we hier in het voorjaar zoveel vonden, zagen we ook weer terug nu in het gemaaid gras.

Toen we wat meer tussen de bebouwing gingen kijken, kwamen er bewoners naar buiten die ons aanspraken en vroegen wat we deden. Op de Bleiswijkseweg blijken de bewoners zelf het talud naar de sloot tegenover hun woningen te onderhouden. We troffen er Zomprus, Pitrus, Waterzuring, en Zwanenbloem. Een salomonszegel bleek aangeplant te zijn. In de John McCormickstraat zagen we zowel Harig als Kaal knopkruid. Harig knopkruid is bezet met veel afstaande haren, Kaal knopkruid is kaal of heeft hoogstens weinig aangedrukte haren. De laatste soort zien we in Zoetermeer nog maar zelden. Ook hier spraken bewoners ons aan. Toen we meldden dat we naar wilde planten ("onkruid") keken, verklaarde een man dat de gemeente vrijwel niets doet aan het onkruid. Toen Tilly meldde dat wij dat juist fijn vinden, ging het

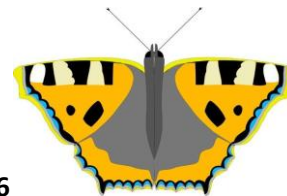


Het begroeide muurtje (Fred Reeder)



Ook in de herfst is er veel te zien (Fred Reeder)

hem geloof ik boven zijn pet. In een poort achter de tuinen stonden veel nachtschades. De stedelijke hoogopgaande *Solanum nigrum* subsp *schultesii* (Beklierde nachtschade) heeft heel veel afstaande haren en klierharen. *Solanum nigrum* subsp *nigrum* (Zwarte nachtschade) heeft alleen op de jonge delen aanliggende haren, en geen klierharen. Ten slotte liepen we langs een rijtje nieuwe huizen, waarvan er nog eentje te koop stond. Deze had een "tuin" die de moeite waard was met o.a. Pluimgierst en Rood guichelheil. Verder onder de heggen o.a. Gele helmblom en



Karmozijnbes. We besloten het buitenwerk met een lekker bakje koffie met appeltaart in het zonnetje op een terras in de Dorpsstraat.

Vermeldenswaardige waarnemingen in Zoetermeer

Het is 15 december en in het libellenreservaat staat de dotterbloem in bloei. Zwammen in het Westerpark en sneeuwkllokjes in de tuin (foto's Fred Reeder) en Maarts viooltje (foto Johan Vos) in november . Het slot van 2013



En tenslotte een via Johan verkregen "de groeten uut 't hoge noord'n" (Marianne Ketting)



Het kleinste baasje met de grootste mond
Vorstje van de koude grond
Zonder troon en zonder kroning
Winterkoning

Samenstelling: Johan Vos en Fred Reeder

Layout : Fred Reeder

Volgende Nieuwsbrief:

De volgende nieuwsbrief zal in de eerste helft april verschijnen.

Kopij van de leden voor de nieuwsbrief gaarne aan het bekende e-mail adres van Fred Reeder.

Reacties op deze nieuwsbrief gaarne via e-mail richten aan de KNNV Zoetermeer.